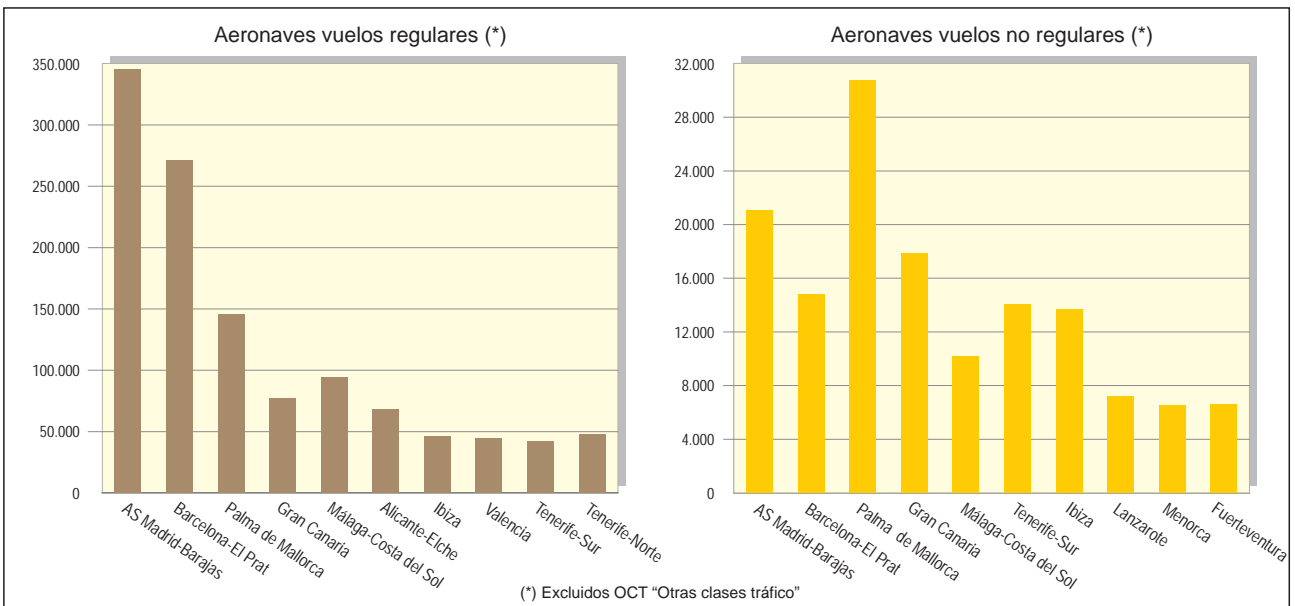
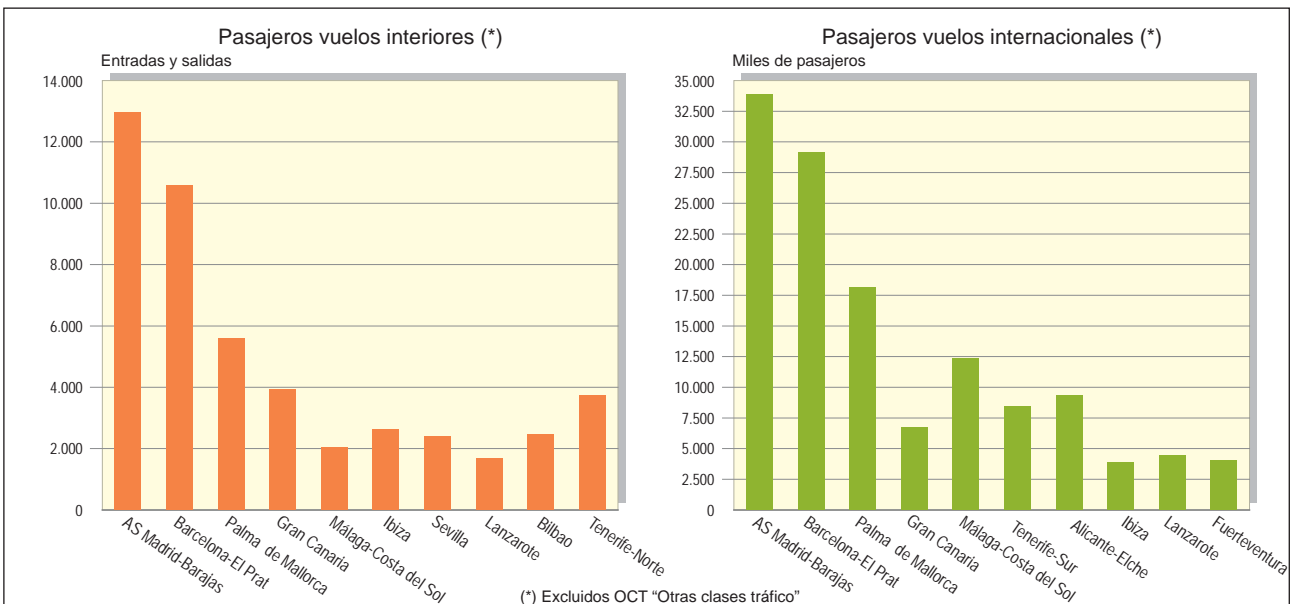


# Transporte aéreo

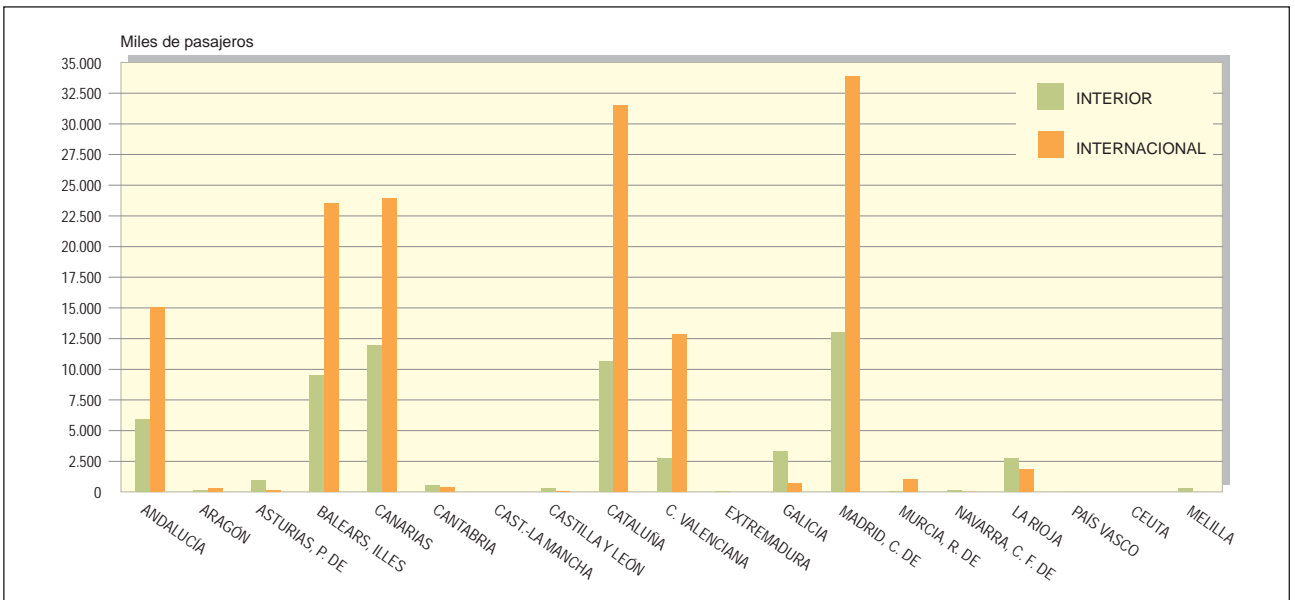
13.1. ACTIVIDAD DE LOS PRINCIPALES AEROPUERTOS. AERONAVES. 2015



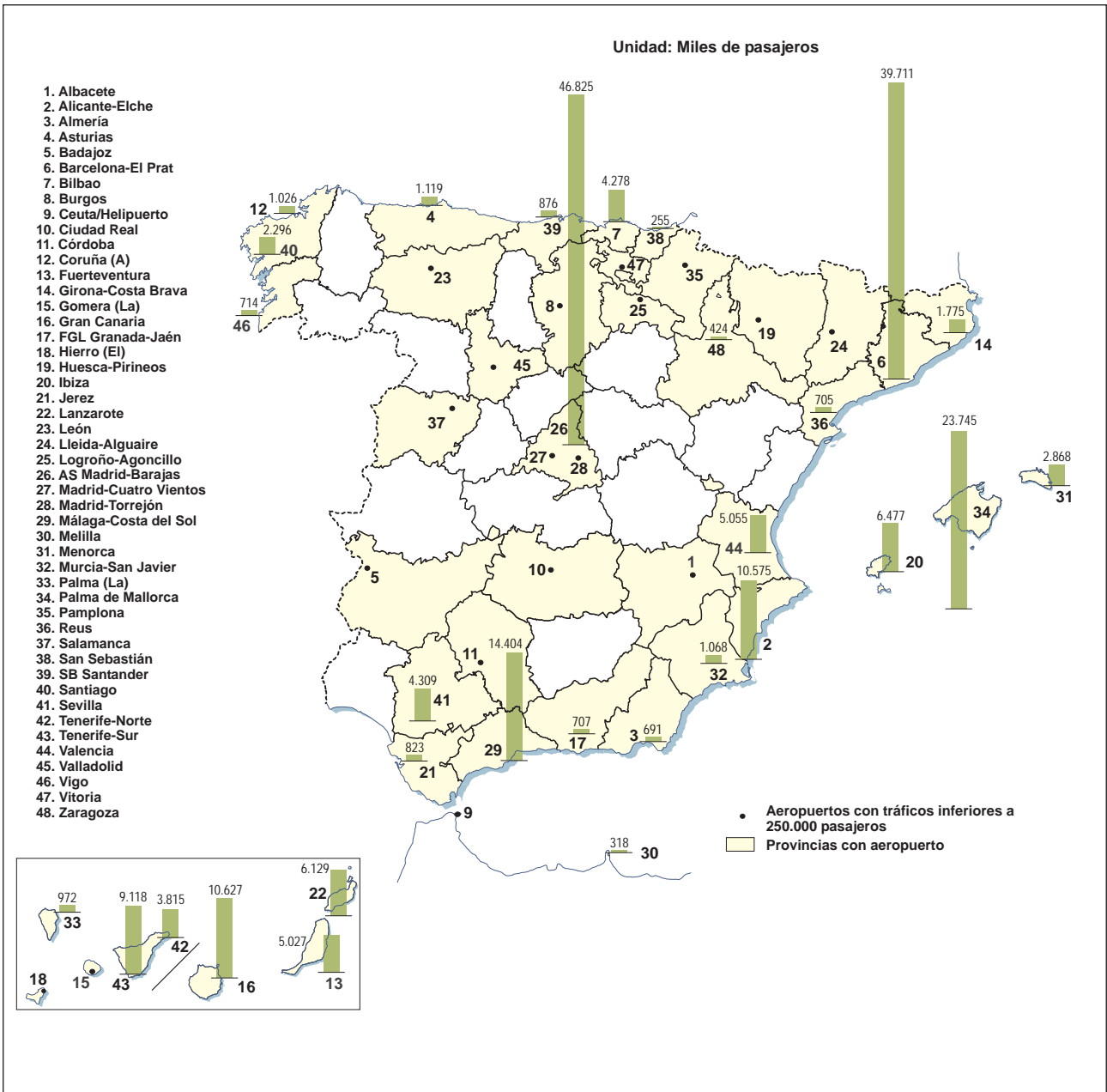
13.2. ACTIVIDAD DE LOS PRINCIPALES AEROPUERTOS. PASAJEROS. 2015



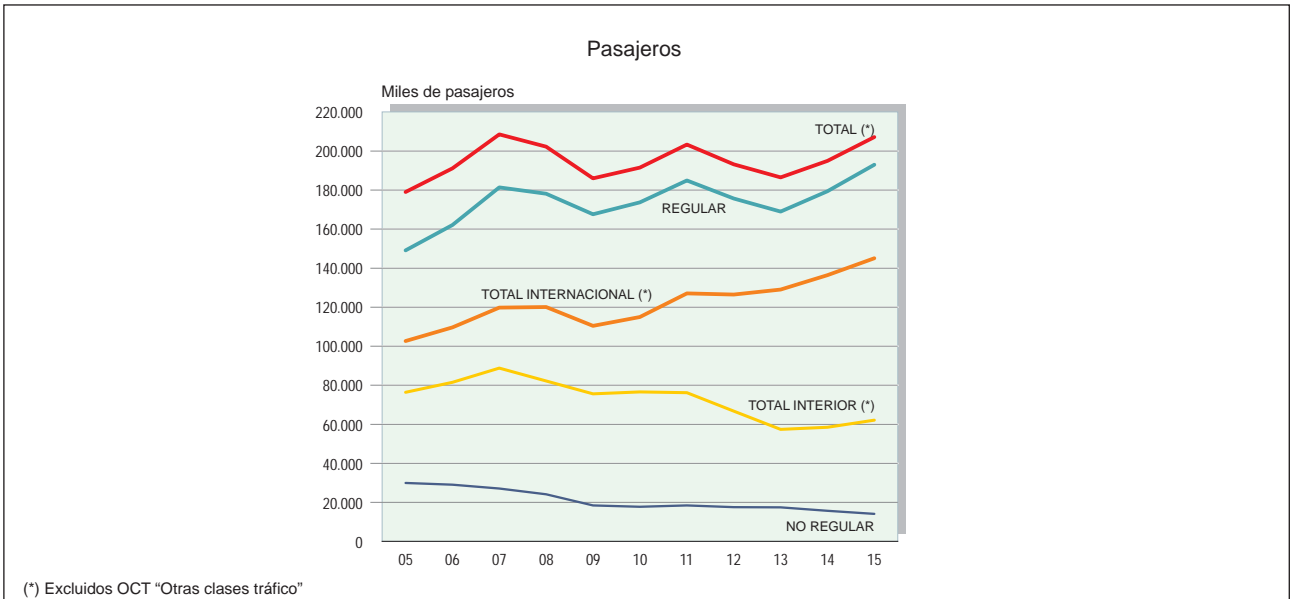
13.3. PASAJEROS POR COMUNIDADES AUTÓNOMAS SEGÚN ORIGEN/DESTINO. 2015



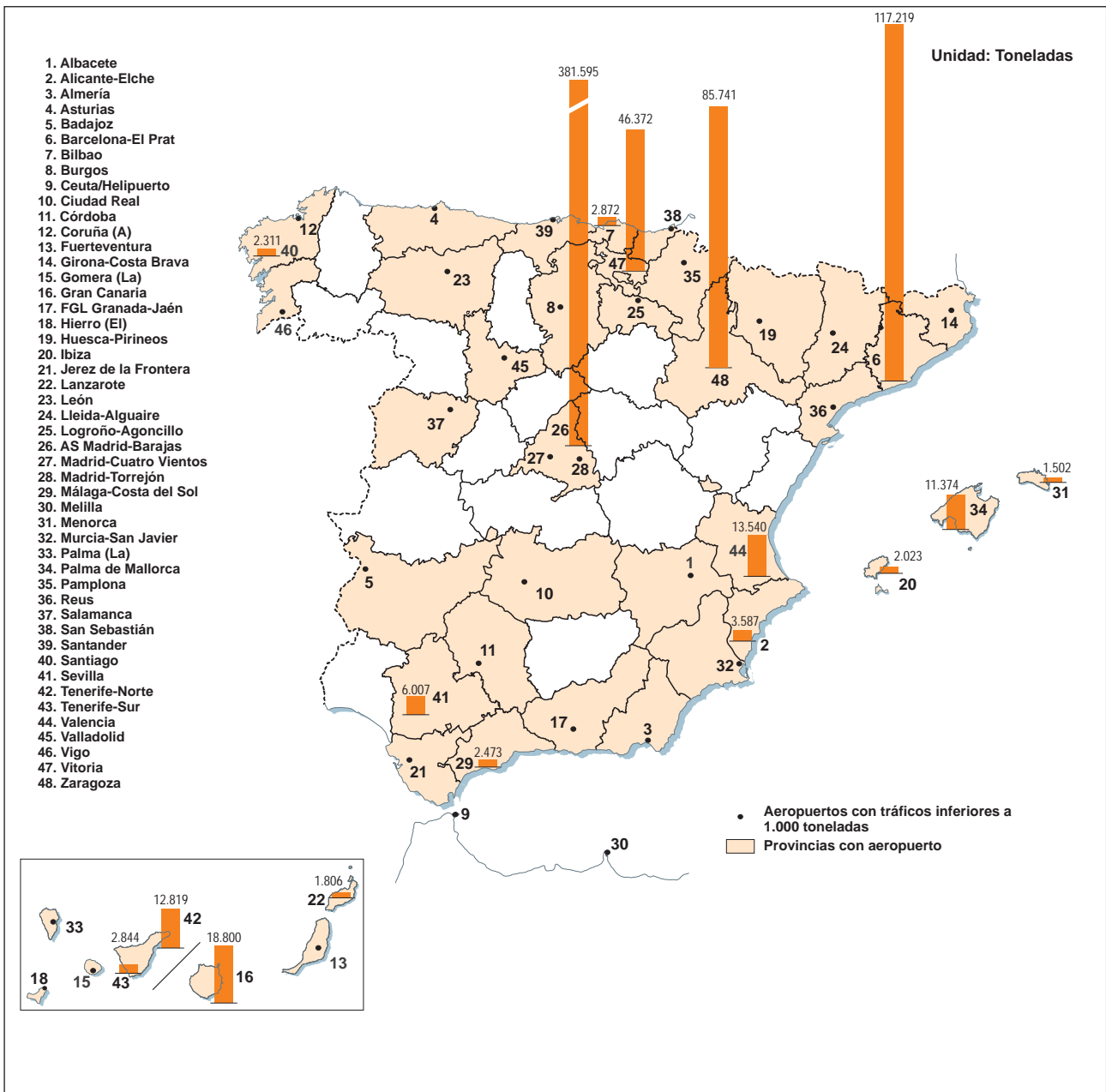
13.4. TRÁFICO DE PASAJEROS EN LOS AEROPUERTOS COMERCIALES DE INTERÉS GENERAL. 2015



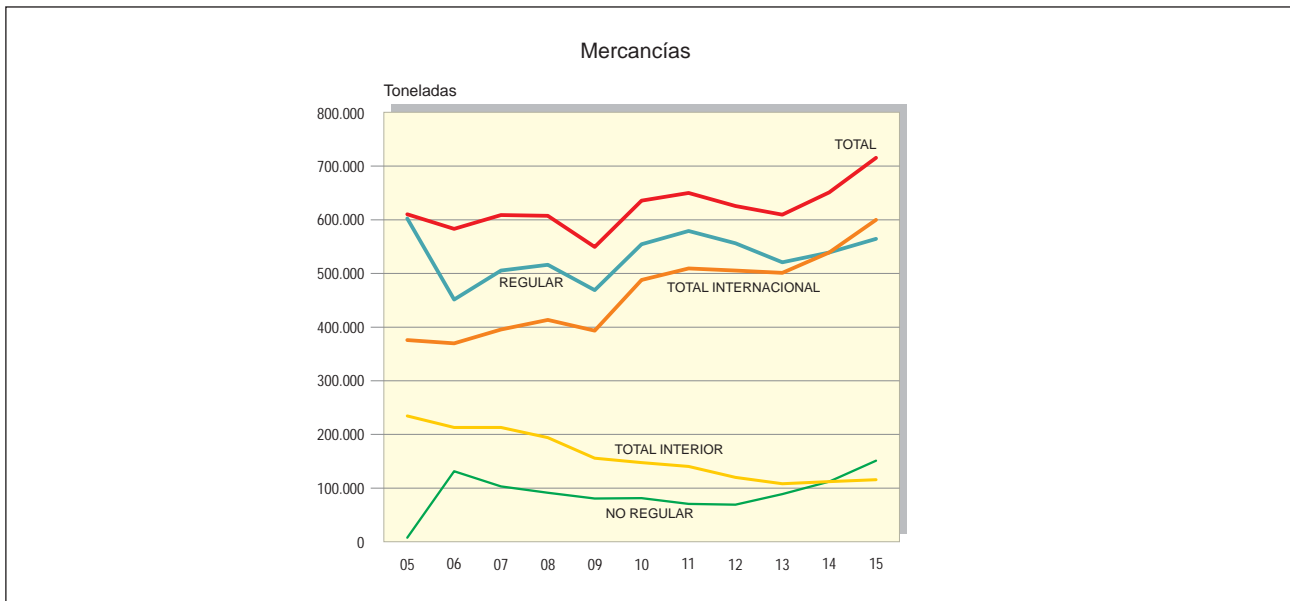
13.5. TRÁFICO AÉREO. PASAJEROS. 2005-2015



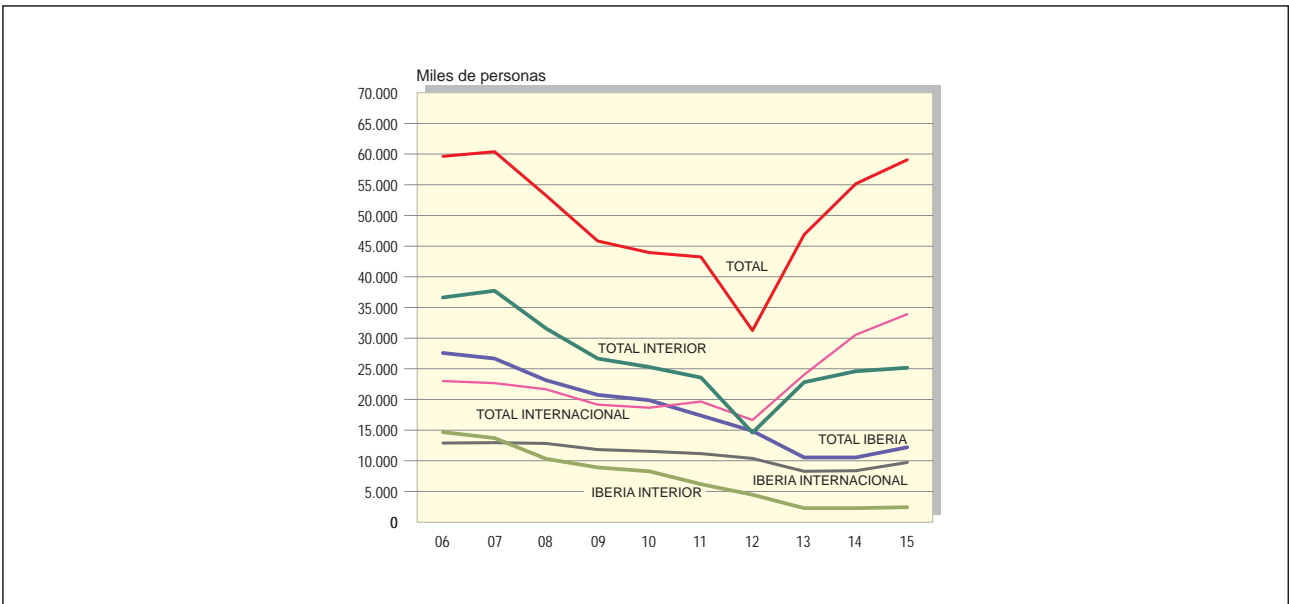
13.6. TRÁFICO DE MERCANCÍAS EN LOS AEROPUERTOS COMERCIALES DE INTERÉS GENERAL. 2015



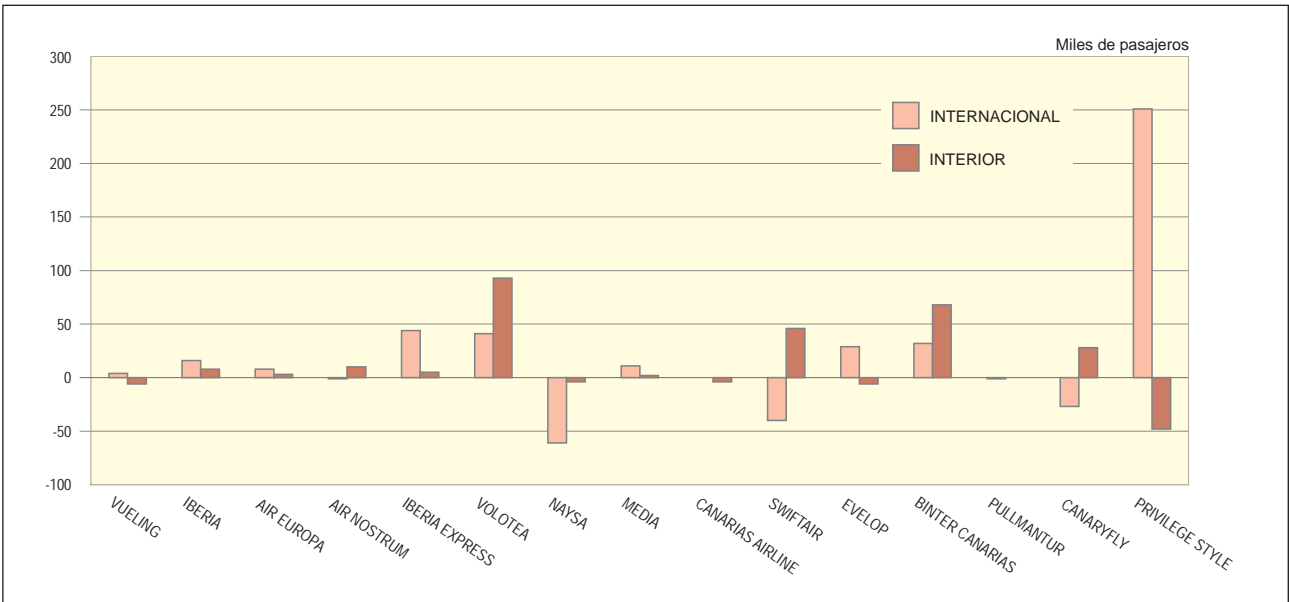
13.7. TRÁFICO AÉREO. MERCANCÍAS. 2005-2015



13.8. TRÁFICO AÉREO DE PASAJEROS EN LAS COMPAÑÍAS NACIONALES. 2006-2015



13.9. EVOLUCIÓN DEL TRÁFICO AÉREO DE PASAJEROS DE LAS COMPAÑÍAS NACIONALES SEGÚN DESTINO. AÑO 2015/2014 (%)



### 13. Transporte aéreo

#### 1. Aeronaves civiles por entidad explotadora del transporte. Parque matriculado a 31-12-2015

CATEGORÍA DE AERONAVE	Número de aeronaves		
	Total	Explotadores de transporte aéreo comercia	Otros explotadores
AERONAVES DE ALA FIJA (TURBORREACTORES)	275	251	24
PROPULSADAS POR HÉLICE (TURBINAS)	180	100	80
PROPULSADAS POR HÉLICE (ÉMBOLO)	1.831	51	1.780
AERONAVES DE ALAS GIRATORIAS MOTORES DE TURBINA	236	93	143
MOTORES DE ÉMBOLO	143	8	135
OTRAS AERONAVES	--	--	--
<b>TOTAL</b>	<b>2.665</b>	<b>503</b>	<b>2.162</b>

Fuente: D. G. Aviación Civil. M.º de Fomento.

### 13. Transporte aéreo

#### 2. Aeronaves civiles. Tráfico interior e internacional por clase de vuelo (entradas y salidas) (1) (2)

AÑOS	Tráfico total				Interior				Internacional			
	Total	Regular	No regular	OCT (*)	Total	Regular	No regular	OCT (*)	Total	Regular	No regular	OCT (*)
2000	<b>1.531.609</b>	1.267.297	264.312	--	824.679	790.050	34.629	--	706.930	477.247	229.683	--
2001	<b>1.547.983</b>	1.302.484	245.499	--	848.405	812.424	35.981	--	699.578	490.060	209.518	--
2002	<b>1.497.409</b>	1.235.073	262.336	--	796.152	739.528	56.624	--	701.257	495.545	205.712	--
2003	<b>1.594.944</b>	1.330.954	263.990	--	842.175	779.424	62.751	--	752.769	551.530	201.239	--
2004	<b>1.709.501</b>	1.460.960	248.541	--	903.694	847.116	56.578	--	805.807	613.844	191.963	--
2005	<b>1.786.330</b>	1.585.225	201.105	--	951.140	917.450	33.690	--	835.190	667.775	167.415	--
2006	<b>1.915.774</b>	1.661.479	254.295	--	1.025.412	963.503	61.909	--	890.362	697.976	192.386	--
2007	<b>2.097.429</b>	1.834.479	262.950	--	1.111.513	1.042.484	69.029	--	985.916	791.995	193.921	--
2008	<b>2.020.151</b>	1.784.959	235.192	--	1.051.917	994.158	57.759	--	968.234	790.801	177.433	--
2009	<b>1.801.666</b>	1.617.873	183.793	--	932.461	885.994	46.467	--	869.205	731.879	137.326	--
2010	<b>2.119.665</b>	1.617.077	207.252	295.336	1.196.139	862.182	58.889	275.068	923.526	754.895	148.363	20.268
2011	<b>2.140.300</b>	1.666.656	204.953	268.691	1.149.614	846.903	51.396	251.315	990.686	819.753	153.557	17.376
2012	<b>1.924.866</b>	1.494.101	194.072	236.693	968.623	702.229	45.096	221.298	956.243	791.872	148.976	15.395
2013	<b>1.790.948</b>	1.371.952	195.561	223.435	832.982	578.218	46.342	208.422	957.966	793.734	149.219	15.013
2014	<b>1.832.911</b>	1.423.353	192.886	216.672	837.064	584.897	50.673	201.494	995.847	838.456	142.213	15.178
2015	<b>1.902.967</b>	1.479.046	184.725	239.196	879.102	606.549	49.240	223.313	1.023.865	872.497	135.485	15.883

Fuente: D. G. Aviación Civil. M.º de Fomento.

(\*) A partir del año 2010 se incluye "Otras clases de tráfico".

(1) Compañías nacionales y extranjeras.

(2) Solamente se incluyen los aeropuertos de interés general.

"--" No existe dato.

### 13. Transporte aéreo

#### 2.1. Aeronaves civiles. Tráfico por aeropuertos según clase de vuelo (entradas y salidas) (1)

AEROPUERTOS	2013				2014				2015			
	Total	Regular	No regular	OCT (*)	Total	Regular	No regular	OCT (*)	Total	Regular	No regular	OCT (*)
AS Madrid-Barajas	333.056	312.334	20.035	687	342.604	320.377	21.525	702	366.608	344.919	21.025	664
Barcelona-El Prat	276.497	255.806	17.980	2.711	283.851	263.501	17.464	2.886	288.879	271.078	14.796	3.005
Palma de Mallorca	170.140	138.111	30.457	1.572	172.630	139.490	31.807	1.333	178.254	145.954	30.782	1.518
Gran Canaria	95.485	70.874	20.413	4.198	102.210	77.532	19.793	4.885	100.420	76.837	17.867	5.716
Málaga-Costa del Sol	102.362	87.529	10.098	4.735	108.261	92.692	9.651	5.918	108.909	94.351	10.189	4.369
Tenerife-Sur	55.987	34.355	19.463	2.169	60.290	41.798	16.191	2.301	58.462	41.810	14.061	2.591
Alicante-Elche	68.305	62.172	5.415	718	71.571	65.649	5.300	622	74.086	68.360	5.355	371
Ibiza	56.304	39.324	12.429	4.551	60.142	42.015	13.430	4.697	64.612	45.740	13.689	5.183
Sevilla	41.591	29.433	2.786	9.372	42.379	29.463	3.062	9.854	46.086	31.748	2.981	11.357
Lanzarote	44.259	33.184	8.930	2.145	49.576	39.545	7.900	2.131	50.448	40.959	7.223	2.266
Valencia	57.161	42.139	5.275	9.747	56.438	41.720	4.384	10.334	59.007	44.558	5.263	9.186
Almería	10.596	6.568	1.520	2.508	10.760	6.901	1.503	2.356	10.278	6.961	1.264	2.053
Menorca	24.419	17.664	6.185	570	24.716	17.910	6.182	624	28.687	21.602	6.526	559
Bilbao	42.683	36.504	2.410	3.769	42.590	36.551	3.033	3.006	43.862	38.625	2.489	2.748
FGL Granada-Jaén	10.563	6.636	625	3.302	10.348	6.639	506	3.203	11.089	7.162	669	3.258
Tenerife-Norte	49.289	44.014	1.006	4.269	52.694	46.912	1.470	4.312	53.260	47.569	1.613	4.078
Fuerteventura	35.500	25.995	8.499	1.006	40.066	30.552	8.439	1.075	39.307	31.709	6.617	981
Santiago	18.672	15.249	1.902	1.521	19.434	15.730	1.765	1.939	20.541	17.029	1.541	1.971
Palma (La)	12.891	11.470	893	528	14.990	13.429	905	656	15.800	14.278	904	618
Girona-Costa Brava	27.050	19.372	2.216	5.462	20.630	14.024	2.237	4.369	19.529	10.412	2.306	6.811
Meiella	7.893	6.884	609	400	8.873	7.532	710	631	8.409	7.338	641	430
Zaragoza	7.597	4.783	916	1.898	7.042	4.996	982	1.064	7.051	4.897	908	1.246
Jerez de la Frontera	42.257	5.874	837	35.546	38.358	6.077	840	31.441	43.566	6.734	966	35.866
Asturias	10.407	8.691	851	865	11.715	10.009	748	958	10.758	9.116	621	1.021
Vigo	10.636	7.850	567	2.219	9.914	7.172	432	2.310	9.580	7.074	477	2.029
Reus	16.977	4.946	2.109	9.922	15.986	3.795	2.032	10.159	13.533	2.438	2.098	8.997
Seve Ballesteros-Santander	12.263	9.360	633	2.270	10.333	7.236	649	2.448	10.796	7.911	581	2.304
San Sebastián	6.235	3.998	304	1.933	6.057	3.967	344	1.746	6.807	4.261	405	2.141
Vitoria	5.395	487	4.771	137	5.890	530	5.223	137	6.840	552	5.994	294
Pamplona	5.843	2.883	657	2.303	5.459	2.590	541	2.328	5.702	2.590	548	2.564
Murcia-San Javier	10.032	8.252	453	1.327	9.081	7.406	492	1.183	8.545	6.805	584	1.156
Hierro (El)	3.898	3.433	3	462	3.675	3.193	55	427	3.615	3.169	215	231
Valladolid	4.592	1.921	808	1.863	4.389	1.614	853	1.922	4.657	1.487	978	2.192
Coruña (A)	13.306	8.089	654	4.563	14.812	9.512	666	4.634	14.683	9.176	680	4.827
Córdoba	5.824	1	426	5.397	6.580	0	22	6.558	6.737	0	71	6.666
Badajoz	1.414	798	148	468	1.838	1.288	155	395	1.525	744	135	646
Salamanca	6.907	393	127	6.387	5.486	416	118	4.952	8.076	234	156	7.686
Madrid-Cuatro Vientos	35.680	7	87	35.586	33.217	7	80	33.130	40.258	1	131	40.126
León	1.962	697	161	1.104	1.397	548	94	755	1.885	669	196	1.020
Gomera (La)	1.704	1.366	8	330	1.718	1.385	5	328	1.818	1.406	14	398
Logroño-Agoncillo	1.201	472	70	659	1.221	561	81	579	1.359	515	145	699
Madrid-Torrejón	779	0	751	28	0	0	0	--	0	0	0	--
Albacete	476	0	251	225	540	0	228	312	411	0	216	195
Ceuta/Heliporto	1.325	960	140	225	1.080	389	147	544	281	0	165	116
Burgos	2.305	423	582	1.300	2.431	432	749	1.250	2.167	268	555	1.344
Huesca-Pirineos	1.640	0	46	1.594	890	0	56	834	2.633	0	21	2.612
Algeciras/Heliporto	682	651	13	18	300	268	2	30	28	0	0	28
Sabadell	27.737	0	25	27.712	27.069	0	34	27.035	29.975	0	61	29.914
Son Bonet	11.171	0	17	11.154	11.380	0	1	11.379	13.148	0	0	13.148
<b>TOTAL</b>	<b>1.790.948</b>	<b>1.371.952</b>	<b>195.561</b>	<b>223.435</b>	<b>1.832.911</b>	<b>1.423.353</b>	<b>192.886</b>	<b>216.672</b>	<b>1.902.967</b>	<b>1.479.046</b>	<b>184.722</b>	<b>239.199</b>

Fuente: D. G. Aviación Civil. M.º de Fomento.

(\*) Se incluye "Otras clases de tráfico".

(1) Solamente se incluyen los aeropuertos de interés general.

"--" No existe dato.



### 13. Transporte aéreo

#### 2.2. Aeronaves civiles. Tráfico por aeropuertos según clase de vuelo (entradas y salidas) por Comunidades Autónomas. Año 2015

COMUNIDADES AUTÓNOMAS	Total	Por clase			Por destino			
		Regular	No regular	OCT (*)	Interior	OCT (*)	Internacional	OCT (*)
ANDALUCÍA	226.693	146.956	16.140	63.597	58.616	59.800	104.480	3.797
ARAGÓN	9.684	4.897	929	3.858	1.251	3.745	4.575	113
ASTURIAS, PRINCIPADO DE	10.758	9.116	621	1.021	8.122	847	1.615	174
BALEARS, ILLES	284.701	213.296	50.997	20.408	104.879	17.227	159.414	3.181
CANARIAS	323.130	257.737	48.517	16.876	159.863	16.110	146.391	766
CANTABRIA	10.796	7.911	581	2.304	5.929	2.077	2.563	227
CASTILLA - LA MANCHA	411	0	216	195	74	132	142	63
CASTILLA Y LEÓN	16.785	2.658	1.885	12.242	3.547	11.795	996	447
CATALUÑA	351.916	283.928	19.261	48.727	80.316	44.781	222.873	3.946
COMUNIDAD VALENCIANA	133.093	112.918	10.618	9.557	36.097	9.021	87.439	536
EXTREMADURA	1.525	744	135	646	828	559	51	87
GALICIA	44.804	33.279	2.698	8.827	29.128	8.265	6.849	562
MADRID, COMUNIDAD DE	406.866	344.920	21.156	40.790	124.883	40.048	241.193	742
MURCIA, REGIÓN DE	8.545	6.805	584	1.156	737	952	6.652	204
NAVARRA, C. FORAL DE	5.702	2.590	548	2.564	2.872	2.252	266	312
PAÍS VASCO	57.509	43.438	8.888	5.183	29.925	4.483	22.401	700
RIOJA, LA	1.359	515	145	699	587	677	73	22
CEUTA, CIUDAD AUTÓNOMA	281	0	165	116	165	116	0	0
MELILLA, CIUDAD AUTÓNOMA	8.409	7.338	641	430	7.970	426	9	4
<b>TOTAL</b>	<b>1.902.967</b>	<b>1.479.046</b>	<b>184.725</b>	<b>239.196</b>	<b>655.789</b>	<b>223.313</b>	<b>1.007.982</b>	<b>15.883</b>

Fuente: D. G. Aviación Civil (M.º de Fomento) y Aeropuertos Españoles y Navegación Aérea (AENA).

(\*) Otras clases de tráfico.

### 13. Transporte aéreo

#### 3. Pasajeros. Tráfico total interior e internacional por clase de vuelo (entradas y salidas)

Unidad: Miles de pasajeros

AÑOS	Total	Regular	No regular	OCT (*)	Interior				Internacional (1)			
					Total	Regular	No regular	OCT (*)	Total	Regular	No regular	OCT (*)
2000	<b>138.690</b>	101.636	37.054	--	57.738	55.887	1.851	--	80.952	45.749	35.203	--
2001	<b>142.651</b>	106.881	35.770	--	59.387	57.745	1.642	--	83.264	49.136	34.128	--
2002	<b>141.251</b>	105.192	36.059	--	57.981	55.438	2.543	--	83.270	49.754	33.516	--
2003	<b>151.801</b>	115.450	36.351	--	62.752	59.262	3.490	--	89.049	56.188	32.861	--
2004	<b>163.804</b>	130.770	33.034	--	68.365	65.426	2.939	--	95.439	65.344	30.095	--
2005	<b>178.194</b>	148.148	30.046	--	75.967	73.187	2.780	--	102.227	74.961	27.266	--
2006	<b>191.222</b>	162.115	29.107	--	81.453	79.113	2.340	--	109.769	83.002	26.767	--
2007	<b>208.595</b>	181.424	27.171	--	89.051	86.638	2.413	--	119.544	94.786	24.757	--
2008	<b>202.307</b>	178.153	24.154	--	81.956	80.115	1.841	--	120.351	98.038	22.314	--
2009 (2)	<b>186.465</b>	168.045	18.420	--	75.750	74.089	1.661	--	110.715	93.956	16.759	--
2010	<b>192.793</b>	174.265	18.141	387	76.694	74.733	1.713	248	116.098	99.532	16.427	138
2011	<b>204.386</b>	185.307	18.735	344	76.209	74.749	1.211	249	128.178	110.558	17.524	95
2012	<b>194.231</b>	175.983	17.931	317	66.666	65.547	911	207	127.565	110.435	17.020	110
2013	<b>187.405</b>	169.270	17.821	314	57.429	56.192	1.019	218	129.976	113.079	16.802	95
2014	<b>195.864</b>	179.606	15.957	300	58.601	57.446	960	195	137.263	122.161	14.997	105
2015	<b>207.421</b>	192.999	14.130	292	62.231	61.552	499	180	145.190	131.447	13.631	112

Fuente: D. G. Aviación Civil. M.º de Fomento.

(\*) A partir del año 2010 se incluye "Otras clases de tráfico".

(1) Compañías nacionales y extranjeras.

(2) Incluido el tránsito del aeropuerto privado de Ciudad Real no gestionado por Aeropuertos Españoles y Navegación Aérea (AENA) hasta el año 2012.

"--" No existe dato.

### 13. Transporte aéreo

#### 3.1. Pasajeros. Tráfico total por aeropuertos según destino y clase de vuelo (entradas y salidas) (1)

Año 2014

Unidad: Miles de pasajeros

AEROPUERTOS	Total	Por clase			Por destino			
		Regular	No regular	OCT (*)	Interior	OCT (*)	Internacional	OCT (*)
AS Madrid-Barajas	41.834	41.372	438	24	12.110	10	29.700	14
Barcelona-El Prat	37.559	36.516	1.024	19	10.271	6	27.269	13
Palma de Mallorca	23.116	20.003	3.110	3	5.076	1	18.036	2
Gran Canaria	10.316	7.584	2.722	10	3.687	3	6.619	7
Málaga-Costa del Sol	13.749	13.180	544	24	1.969	6	11.756	18
Tenerife-Sur	9.176	6.752	2.388	35	627	26	8.514	9
Alicante-Elche	10.066	9.620	441	5	1.160	2	8.901	3
Ibiza	6.212	5.373	830	9	2.346	2	3.857	7
Sevilla	3.885	3.738	145	3	2.249	1	1.633	2
Lanzarote	5.883	4.652	1.227	3	1.612	2	4.268	1
Valencia	4.597	4.509	77	11	1.363	6	3.223	5
Almería	745	575	162	8	323	7	415	1
Menorca	2.633	1.930	701	1	1.251	0	1.380	1
Bilbao	4.015	3.885	122	8	2.376	7	1.631	1
FGL Granada-Jaén	651	635	11	4	618	3	28	1
Tenerife-Norte	3.633	3.601	27	5	3.571	4	56	1
Fuerteventura	4.765	3.530	1.230	5	929	1	3.832	3
Santiago	2.084	2.008	74	2	1.621	1	461	1
Palma (La)	863	766	96	1	635	1	227	0
Girona-Costa Brava	2.161	2.063	86	12	71	8	2.078	3
Melilla	320	305	2	13	307	13	0	0
Zaragoza	419	386	30	2	92	1	324	1
Jerez de la Frontera	758	704	24	30	329	29	399	1
Asturias	1.065	1.019	44	3	933	2	130	0
Vigo	680	676	4	0	631	0	49	0
Reus	850	551	289	10	30	8	810	2
Seve Ballesteros-Santander	816	805	9	1	477	1	337	1
San Sebastián	245	240	4	2	243	1	0	1
Vitoria	7	1	5	0	5	0	2	0
Pamplona	138	127	7	4	130	3	4	1
Murcia-San Javier	1.095	1.077	18	1	24	0	1.071	0
Hierro (El)	149	148	0	1	148	1	--	--
Valladolid	224	175	44	5	188	4	31	1
Coruña (A)	989	973	7	9	867	9	113	1
Córdoba	7	--	0	7	0	6	0	0
Badajoz	40	37	1	2	38	1	0	1
Salamanca	18	16	0	2	16	2	0	0
Madrid-Cuatro Vientos	2	0	0	2	0	2	0	0
León	23	21	2	1	21	1	1	0
Gomera (La)	29	28	0	0	28	0	0	0
Logroño-Agoncillo	12	10	1	1	11	1	1	0
Albacete	1	0	1	1	0	0	0	0
Ceuta/Helipuerto	4	2	1	2	3	2	--	0
Burgos	22	10	9	3	18	2	1	0
Huesca-Pirineos	0	--	0	0	--	0	0	0
Algeciras/Helipuerto	2	2	0	0	2	0	--	--
Sabadell	3	--	0	3	0	2	0	0
Son Bonet	3	--	--	3	--	2	--	0
<b>TOTAL</b>	<b>195.864</b>	<b>179.606</b>	<b>15.957</b>	<b>300</b>	<b>58.406</b>	<b>192</b>	<b>137.158</b>	<b>105</b>

Fuente: D. G. Aviación Civil. M.º de Fomento.

(\*) Otras clases de tráfico.

(1) Solamente se incluyen los aeropuertos de interés general.

"--" No existe dato.

"0" Cifra inferior a la mitad de la unidad utilizada.

### 13. Transporte aéreo

#### 3.1. Pasajeros. Tráfico total por aeropuertos según destino y clase de vuelo (entradas y salidas) (1)

Año 2015

Unidad: Miles de pasajeros

AEROPUERTOS	Total	Por clase			Por destino			
		Regular	No regular	OCT (*)	Interior	OCT (*)	Internacional	OCT (*)
AS Madrid-Barajas	46.825	46.490	317	17	12.966	5	33.841	12
Barcelona-El Prat	39.711	39.093	597	21	10.596	8	29.094	13
Palma de Mallorca	23.745	20.795	2.944	6	5.598	3	18.141	3
Gran Canaria	10.627	8.123	2.494	11	3.914	3	6.703	8
Málaga-Costa del Sol	14.404	13.812	573	19	2.036	5	12.349	14
Tenerife-Sur	9.118	6.972	2.104	42	649	35	8.427	7
Alicante-Elche	10.575	10.162	405	8	1.267	3	9.301	5
Ibiza	6.477	5.685	781	11	2.611	3	3.855	8
Sevilla	4.309	4.187	119	3	2.400	1	1.907	2
Lanzarote	6.129	4.999	1.128	2	1.672	1	4.455	1
Valencia	5.055	4.989	54	12	1.513	4	3.530	8
Almería	691	559	124	8	347	7	336	2
Menorca	2.868	2.133	733	2	1.325	1	1.541	1
Bilbao	4.278	4.211	59	8	2.464	6	1.806	2
FGL Granada-Jaén	707	675	28	5	666	3	36	2
Tenerife-Norte	3.815	3.797	12	6	3.744	3	65	4
Fuerteventura	5.027	4.057	963	7	1.016	0	4.004	7
Santiago	2.296	2.273	23	1	1.765	0	530	1
Palma (La)	972	880	91	1	710	1	261	0
Girona-Costa Brava	1.775	1.680	80	16	40	12	1.720	3
Melilla	318	310	2	6	311	6	0	0
Zaragoza	424	397	26	1	101	0	322	1
Jerez de la Frontera	823	793	18	12	408	11	403	2
Asturias	1.119	1.092	25	3	978	2	138	1
Vigo	714	708	4	1	674	0	39	0
Reus	705	387	307	11	10	9	684	1
Seve Ballesteros-Santander	876	870	4	2	504	1	370	1
San Sebastián	255	249	4	3	252	2	1	1
Vitoria	11	0	11	0	7	0	4	0
Pamplona	149	134	10	5	139	4	6	1
Murcia-San Javier	1.068	1.043	24	1	21	1	1.046	0
Hierro (El)	147	146	1	1	146	1	--	0
Valladolid	218	186	28	5	193	4	21	1
Coruña (A)	1.026	1.005	12	9	893	8	124	0
Córdoba	7	--	0	7	0	7	0	0
Badajoz	22	20	1	2	20	1	0	1
Salamanca	23	11	10	2	14	2	7	0
Madrid-Cuatro Vientos	3	--	0	3	0	3	0	0
León	39	28	10	0	31	0	7	0
Gomera (La)	35	34	0	0	35	0	0	0
Logroño-Agoncillo	15	11	2	2	12	2	1	0
Albacete	1	--	1	1	0	0	1	0
Ceuta/Helipuerto	1	--	1	0	1	0	--	--
Burgos	9	5	2	3	6	2	0	0
Huesca-Pirineos	0	--	0	0	0	0	0	0
Algeciras/Helipuerto	0	--	--	0	--	0	--	--
Sabadell	4	--	0	4	0	3	0	1
Son Bonet	4	--	--	4	--	3	--	0
<b>TOTAL</b>	<b>207.421</b>	<b>192.999</b>	<b>14.130</b>	<b>292</b>	<b>62.051</b>	<b>180</b>	<b>145.078</b>	<b>112</b>

Fuente: D. G. Aviación Civil. M.º de Fomento.

(\*) Otras clases de tráfico.

(1) Solamente se incluyen los aeropuertos de interés general.

"--" No existe dato.

"0" Cifra inferior a la mitad de la unidad utilizada.

### 13. Transporte aéreo

#### 3.2. Pasajeros. Tráfico internacional por aeropuertos según clase de vuelo (entradas y salidas) (1)

Unidad: Miles de pasajeros

AEROPUERTOS	2013				2014				2015			
	Total	Regular	No regular	OCT (*)	Total	Regular	No regular	OCT (*)	Total	Regular	No regular	OCT (*)
AS Madrid-Barajas	27.829	27.332	483	13	29.714	29.305	395	14	33.853	33.554	287	12
Barcelona-El Prat	25.043	23.997	1.036	10	27.282	26.368	900	13	29.107	28.567	527	13
Palma de Mallorca	17.874	14.593	3.281	0	18.038	14.963	3.073	2	18.143	15.204	2.936	3
Gran Canaria	6.226	3.314	2.905	7	6.627	3.919	2.701	7	6.711	4.232	2.470	8
Málaga-Costa del Sol	10.989	10.410	563	16	11.774	11.270	485	18	12.364	11.798	551	14
Tenerife-Sur	7.994	5.020	2.964	10	8.523	6.173	2.341	9	8.434	6.341	2.086	7
Alicante-Elche	8.553	8.083	465	5	8.904	8.518	382	3	9.306	8.923	378	5
Ibiza	3.533	2.758	769	5	3.864	3.094	762	7	3.863	3.104	751	8
Sevilla	1.430	1.371	57	1	1.635	1.563	71	2	1.908	1.830	77	2
Lanzarote	3.794	2.359	1.433	1	4.269	3.066	1.202	1	4.456	3.341	1.115	1
Valencia	3.190	3.137	51	2	3.228	3.186	37	5	3.537	3.498	31	8
Almería	401	266	134	1	416	288	127	1	338	222	115	2
Menorca	1.357	626	731	1	1.381	717	663	1	1.542	838	703	1
Bilbao	1.491	1.463	27	1	1.632	1.594	36	1	1.809	1.778	28	2
FGL Granada-Jaén	15	12	2	1	29	27	2	1	38	20	16	2
Tenerife-Norte	58	34	23	1	58	39	17	1	69	63	2	4
Fuerteventura	3.401	2.094	1.303	4	3.835	2.607	1.224	3	4.011	3.041	963	7
Santiago	366	354	12	1	462	449	12	1	531	521	9	1
Palma (La)	231	139	91	1	227	132	95	0	261	171	90	0
Girona-Costa Brava	2.657	2.563	90	4	2.082	1.993	85	3	1.723	1.641	79	3
Melilla	0	--	0	0	0	--	0	0	0	--	0	0
Zaragoza	333	324	9	0	325	313	11	1	323	306	16	1
Jerez de la Frontera	423	399	22	2	400	376	24	1	405	387	16	2
Asturias	149	143	4	2	130	126	3	0	139	134	4	1
Vigo	75	71	3	0	49	48	1	0	40	38	1	0
Reus	924	636	286	1	812	521	289	2	686	378	307	1
Seve Ballesteros-Santander	365	363	2	0	337	335	2	1	371	368	2	1
San Sebastián	2	0	1	1	1	--	0	1	2	--	1	1
Vitoria	5	--	5	0	2	0	2	0	4	--	4	0
Pamplona	6	--	5	1	5	0	4	1	6	--	6	1
Murcia-San Javier	1.102	1.094	8	0	1.071	1.054	17	0	1.046	1.023	23	0
Hierro (EI)	0	--	--	--	0	--	--	--	0	--	--	0
Valladolid	43	14	28	1	32	--	31	1	22	--	21	1
Coruña (A)	111	110	1	0	114	112	1	1	125	123	1	0
Córdoba	0	--	0	0	0	--	0	0	0	--	0	0
Badajoz	1	--	0	1	1	--	0	1	1	--	0	1
Salamanca	0	--	0	0	0	--	0	0	7	--	7	0
Madrid-Cuatro Vientos	0	0	0	0	0	--	0	0	0	--	0	0
León	1	--	1	0	1	--	1	0	7	--	7	0
Gomera (La)	0	--	--	0	0	--	0	0	0	--	0	--
Logroño-Agoncillo	0	--	0	0	1	--	1	0	1	--	1	0
Madrid-Torrejón	1	--	1	0	0	--	--	--	0	--	--	--
Albacete	1	--	1	0	1	--	0	0	1	--	1	0
Ceuta/Helipuerto	0	--	--	--	0	--	--	--	0	--	--	--
Burgos	1	--	1	0	1	--	1	0	1	--	0	0
Huesca-Pirineos	0	--	0	0	0	--	0	0	0	--	0	0
Algeciras/Helipuerto	0	--	--	--	0	--	--	--	0	--	--	--
Sabadell	0	--	0	0	0	--	0	0	1	--	0	1
Son Bonet	0	--	--	0	0	--	--	0	0	--	--	0
<b>TOTAL</b>	<b>129.976</b>	<b>113.079</b>	<b>16.802</b>	<b>95</b>	<b>137.263</b>	<b>122.161</b>	<b>14.997</b>	<b>105</b>	<b>145.190</b>	<b>131.447</b>	<b>13.631</b>	<b>112</b>

Fuente: D. G. Aviación Civil (M.º de Fomento) y Aeropuertos Españoles y Navegación Aérea (AENA).

(\*) Otras clases de tráfico.

(1) Solamente se incluyen los aeropuertos de interés general.

"--" No existe dato.

"0" cifra inferior a la mitad de la unidad utilizada.

### 13. Transporte aéreo

#### 3.3. Pasajeros. Tráfico total por aeropuertos según destino y clase de vuelo por Comunidades Autónomas. Año 2015

Unidad: Miles de pasajeros

COMUNIDADES AUTÓNOMAS	Total	Por clase			Por destino			
		Regular	No regular	OCT (*)	Interior	OCT (*)	Internacional	OCT (*)
ANDALUCÍA	20.942	20.025	863	55	5.856	33	15.032	21
ARAGÓN	424	397	26	1	101	0	322	1
ASTURIAS, PRINCIPADO DE	1.119	1.092	25	3	978	2	138	1
BALEARS, ILLES	33.093	28.613	4.458	22	9.533	11	23.537	12
CANARIAS	35.870	29.007	6.793	69	11.885	44	23.915	26
CANTABRIA	876	870	4	2	504	1	370	1
CASTILLA - LA MANCHA	1	0	1	1	0	0	1	0
CASTILLA Y LEÓN	289	230	49	10	244	9	35	1
CATALUÑA	42.196	41.160	984	52	10.646	33	31.498	18
COMUNIDAD VALENCIANA	15.630	15.151	460	20	2.780	7	12.831	13
EXTREMADURA	22	20	1	2	20	1	0	1
GALICIA	4.036	3.987	39	10	3.332	9	693	2
MADRID, COMUNIDAD DE	46.828	46.490	318	20	12.966	8	33.842	12
MURCIA, REGIÓN DE	1.068	1.043	24	1	21	1	1.046	0
NAVARRA, C. FORAL DE	149	134	10	5	139	4	6	1
PAÍS VASCO	4.544	4.460	74	11	2.722	8	1.811	3
RIOJA, LA	15	11	2	2	12	2	1	0
CEUTA, CIUDAD AUTÓNOMA	1	0	1	0	1	0	0	0
MELILLA, CIUDAD AUTÓNOMA	318	310	2	6	311	6	0	0
<b>TOTAL</b>	<b>207.421</b>	<b>192.999</b>	<b>14.130</b>	<b>292</b>	<b>62.051</b>	<b>180</b>	<b>145.078</b>	<b>112</b>

Fuente: D. G. Aviación Civil (M.º de Fomento) y Aeropuertos Españoles y Navegación Aérea (AENA).

(\*) Otras clases de tráfico.

### 13. Transporte aéreo

#### 4. Mercancías. Tráfico total por tipo de vuelo y destino (entradas y salidas)

Unidad: Toneladas

AÑOS	Total	Regular	No regular	Interior			Internacional		
				Total	Regular	No regular	Total	Regular	No regular
2000	<b>611.482</b>	599.761	11.721	254.836	253.456	1.380	356.646	346.305	10.341
2001	<b>578.815</b>	565.253	13.562	243.723	242.074	1.649	335.092	323.179	11.913
2002	<b>569.358</b>	544.224	25.134	227.741	220.633	7.108	341.617	323.591	18.026
2003	<b>573.075</b>	551.884	21.191	225.850	220.069	5.781	347.225	331.815	15.410
2004	<b>631.636</b>	623.496	8.140	240.905	239.931	974	390.731	383.565	7.166
2005	<b>610.338</b>	602.572	7.766	234.491	233.704	787	375.847	368.868	6.979
2006	<b>584.926</b>	453.103	131.824	214.359	151.178	63.181	370.567	301.925	68.642
2007	<b>608.756</b>	505.327	103.429	213.135	175.966	37.169	395.621	329.361	66.260
2008	<b>628.853</b>	516.214	112.639	199.805	166.725	33.081	429.048	349.489	79.559
2009 (*)	<b>565.329</b>	468.984	96.345	160.201	140.363	19.838	405.128	328.621	76.507
2010	<b>652.514</b>	555.004	97.510	147.002	130.660	16.341	505.512	424.343	81.169
2011	<b>672.146</b>	579.803	92.343	136.887	119.425	17.462	535.259	460.378	74.881
2012	<b>651.225</b>	559.141	92.084	117.849	102.186	15.663	533.376	456.956	76.420
2013	<b>638.953</b>	523.576	115.377	111.966	77.898	34.068	526.987	445.678	81.309
2014	<b>683.339</b>	539.158	144.181	118.443	60.482	57.961	564.896	478.676	86.220
2015	<b>715.552</b>	564.502	151.051	115.643	56.057	59.586	599.909	508.445	91.464

Fuente: D. G. Aviación Civil. M.º de Fomento.

Nota: A partir de 2004 algunas compañías que operaban bajo la categoría de "charter" han pasado a la categoría de vuelo regular.

(\*) Includido el tránsito del aeropuerto privado de Ciudad Real no gestionado por Aeropuertos Españoles y Navegación Aérea (AENA).

### 13. Transporte aéreo

#### 4.1. Mercancías. Tráfico total por aeropuertos

Unidad: Toneladas

AEROPUERTOS	2013			2014			2015		
	Total	Regular	No regular	Total	Regular	No regular	Total	Regular	No regular
AS Madrid-Barajas	346.603	306.555	40.048	366.994	317.081	49.913	381.595	332.392	49.203
Barcelona-El Prat	100.288	86.496	13.792	102.706	87.232	15.475	117.219	99.386	17.834
Palma de Mallorca	12.237	8.372	3.865	11.463	3.221	8.242	11.374	3.082	8.292
Gran Canaria	18.786	15.009	3.777	19.870	13.489	6.380	18.800	12.840	5.961
Málaga-Costa del Sol	2.666	2.536	130	2.498	2.322	177	2.473	2.375	98
Tenerife-Sur	3.394	2.723	670	3.378	2.703	675	2.844	2.353	491
Alicante-Elche	2.589	829	1.760	2.637	762	1.876	3.587	472	3.115
Ibiza	2.190	1.358	833	2.021	303	1.717	2.023	306	1.718
Sevilla	5.089	1.488	3.601	5.668	1.465	4.202	6.007	1.385	4.623
Lanzarote	2.082	1.977	105	2.053	2.003	50	1.806	1.767	38
Valencia	11.679	7.833	3.846	12.640	8.082	4.558	13.540	7.978	5.562
Almería	13	8	4	9	9	0	19	5	14
Menorca	1.636	950	687	1.422	146	1.276	1.502	188	1.315
Bilbao	2.538	1.861	678	2.856	1.186	1.670	2.872	1.227	1.645
FGL Granada-Jaén	13	13	0	4	3	0	1	1	--
Tenerife-Norte	13.494	11.996	1.498	13.991	10.963	3.027	12.819	9.928	2.891
Fuerteventura	1.023	985	39	978	950	28	937	917	21
Santiago	1.929	311	1.618	2.100	388	1.712	2.311	362	1.950
Palma (La)	578	577	1	549	537	12	565	554	11
Girona-Costa Brava	46	0	46	93	--	93	96	0	96
Melilla	164	164	--	136	136	--	136	136	--
Zaragoza	71.661	69.769	1.892	86.390	84.370	2.020	85.741	84.594	1.147
Jerez de la Frontera	4	1	4	8	1	7	7	1	6
Asturias	94	94	0	71	71	0	64	58	7
Vigo	448	420	29	436	410	26	537	399	137
Reus	0	--	0	1	--	1	0	--	0
Seve Ballesteros-Santander	2	0	2	0	0	--	0	0	--
San Sebastián	20	7	14	31	1	30	3	3	--
Vitoria	37.482	1.068	36.415	42.161	1.188	40.973	46.372	1.573	44.799
Pamplona	3	1	2	8	0	8	4	1	3
Murcia-San Javier	0	0	--	0	0	--	1	0	0
Hierro (El)	104	104	--	74	74	--	75	75	--
Valladolid	29	4	25	22	0	22	78	3	76
Coruña (A)	67	67	0	61	61	--	141	141	0
Córdoba	0	--	--	0	--	--	0	--	--
Badajoz	0	--	--	0	--	--	0	--	--
Salamanca	0	--	--	0	--	--	0	--	--
Madrid-Cuatro Vientos	0	--	--	0	--	--	0	--	--
Madrid-Torrejón	0	--	0	0	--	--	0	--	--
León	0	0	--	0	--	--	0	--	--
Gomera (La)	0	0	--	1	1	--	1	1	--
Logroño-Agoncillo	0	--	--	0	--	--	0	--	--
Albacete	0	--	--	9	--	9	0	--	--
Ceuta/Helipuerto	0	--	--	0	--	--	0	--	--
Burgos	0	--	--	3	--	3	0	--	--
Algeciras/Helipuerto	0	--	--	0	--	--	0	--	--
Sabadell	0	--	0	0	--	--	0	--	--
Algeciras/Helipuerto	0	--	--	0	--	--	0	--	--
Lleida-Alguaire (2)	0	--	--	0	--	--	0	--	--
<b>TOTAL</b>	<b>638.953</b>	<b>523.576</b>	<b>115.377</b>	<b>683.339</b>	<b>539.158</b>	<b>144.181</b>	<b>715.552</b>	<b>564.502</b>	<b>151.051</b>

Fuente: D. G. Aviación Civil. M.º de Fomento.

"--" No existe dato.

"0" Cifra inferior a la mitad de la unidad utilizada.



### 13. Transporte aéreo

#### 4.2. Mercancías. Tráfico total por aeropuertos según destino y clase de vuelo (entradas y salidas). Año 2014

Unidad: Toneladas

AEROPUERTOS	Total	Interior			Internacional		
		Total	Regular	No regular	Total	Regular	No regular
AS Madrid-Barajas	366.994	42.372	24.752	17.620	324.622	292.329	32.293
Barcelona-El Prat	102.706	5.352	3.075	2.277	97.354	84.156	13.198
Palma de Mallorca	11.463	10.130	1.988	8.142	1.333	1.233	100
Gran Canaria	19.870	14.048	10.665	3.383	5.822	2.824	2.997
Málaga-Costa del Sol	2.498	516	507	9	1.983	1.815	168
Tenerife-Sur	3.378	1.356	1.350	5	2.022	1.353	670
Alicante-Elche	2.637	2.066	220	1.845	572	541	30
Ibiza	2.021	1.963	256	1.707	58	48	10
Sevilla	5.668	4.438	549	3.890	1.229	917	313
Lanzarote	2.053	1.872	1.871	1	181	132	49
Valencia	12.640	3.367	1.214	2.152	9.274	6.868	2.406
Almería	9	8	8	0	0	0	--
Menorca	1.422	1.416	141	1.275	6	5	1
Bilbao	2.856	1.905	403	1.502	951	783	168
FGL Granada-Jaén	4	3	3	--	0	--	0
Tenerife-Norte	13.991	13.562	10.843	2.719	428	120	308
Fuerteventura	978	813	813	--	165	137	28
Santiago	2.100	2.077	367	1.710	23	21	2
Palma (La)	549	455	455	0	95	83	12
Girona-Costa Brava	93	1	--	1	92	--	92
Melilla	136	136	136	--	0	--	--
Zaragoza	86.390	10	9	1	86.381	84.361	2.020
Jerez de la Frontera	8	2	0	1	6	0	6
Asturias	71	70	70	0	1	1	--
Vigo	436	412	410	2	24	--	24
Reus	1	0	--	--	1	--	1
Seve Ballesteros-Santander	0	0	0	--	0	--	--
San Sebastián	31	31	1	30	0	--	--
Vitoria	42.161	9.918	243	9.674	32.243	945	31.298
Pamplona	8	2	0	2	6	--	6
Murcia-San Javier	0	0	0	--	0	0	--
Hierro (El)	74	74	74	--	0	--	--
Valladolid	22	3	0	3	19	--	19
Coruña (A)	61	58	58	--	3	3	--
Córdoba	0	0	--	--	0	--	--
Badajoz	0	0	--	--	0	--	--
Salamanca	0	0	--	--	0	--	--
Madrid-Cuatro Vientos	0	0	--	--	0	--	--
León	0	0	--	--	0	--	--
Gomera (La)	1	1	1	--	0	--	--
Logroño-Agoncillo	0	0	--	--	0	--	--
Madrid-Torrejón	0	0	--	--	0	--	--
Albacete	9	9	--	9	0	--	--
Ceuta/Helipuerto	0	0	--	--	0	--	--
Burgos	3	0	--	--	3	--	3
Huesca-Pirineos	0	0	--	--	0	--	--
Algeciras/Helipuerto	0	0	--	--	0	--	--
<b>TOTAL</b>	<b>683.339</b>	<b>118.443</b>	<b>60.482</b>	<b>57.961</b>	<b>564.896</b>	<b>478.676</b>	<b>86.220</b>

Fuente: D. G. Aviación Civil. M.º de Fomento.

"--" No existe dato.

"0" Cifra inferior a la mitad de la unidad utilizada.

### 13. Transporte aéreo

#### 4.2. Mercancías. Tráfico total por aeropuertos según destino y clase de vuelo (entradas y salidas). Año 2015

Unidad: Toneladas

AEROPUERTOS	Total	Interior			Internacional		
		Total	Regular	No regular	Total	Regular	No regular
AS Madrid-Barajas	381.595	36.990	22.729	14.261	344.605	309.663	34.942
Barcelona-El Prat	117.219	5.240	2.813	2.426	111.980	96.572	15.407
Palma de Mallorca	11.374	10.278	2.091	8.188	1.095	991	104
Gran Canaria	18.800	14.572	10.155	4.417	4.228	2.685	1.544
Málaga-Costa del Sol	2.473	549	548	1	1.923	1.827	97
Tenerife-Sur	2.844	1.195	1.194	2	1.649	1.159	490
Alicante-Elche	3.587	2.784	63	2.720	803	409	394
Ibiza	2.023	1.979	277	1.702	44	29	16
Sevilla	6.007	4.806	385	4.421	1.201	1.000	202
Lanzarote	1.806	1.628	1.623	5	178	145	33
Valencia	13.540	4.268	1.224	3.045	9.272	6.755	2.517
Almería	19	4	4	--	15	1	14
Menorca	1.502	1.498	185	1.313	4	2	2
Bilbao	2.872	1.729	313	1.416	1.143	914	229
FGL Granada-Jaén	1	1	1	--	0	0	--
Tenerife-Norte	12.819	12.513	9.922	2.591	306	5	300
Fuerteventura	937	792	788	4	145	129	17
Santiago	2.311	2.303	354	1.949	9	7	1
Palma (La)	565	505	505	--	60	49	11
Girona-Costa Brava	96	0	--	0	96	0	96
Melilla	136	136	136	--	0	--	--
Zaragoza	85.741	60	59	2	85.681	84.535	1.146
Jerez de la Frontera	7	1	1	--	6	0	6
Asturias	64	56	56	0	8	1	7
Vigo	537	403	399	4	133	0	133
Reus	0	0	--	--	0	--	0
Seve Ballesteros-Santander	0	0	0	--	0	--	--
San Sebastián	3	3	3	--	0	--	--
Vitoria	46.372	11.131	12	11.119	35.241	1.561	33.680
Pamplona	4	1	1	0	3	--	3
Murcia-San Javier	1	0	0	--	1	0	0
Hierro (El)	75	75	75	--	0	--	--
Valladolid	78	1	--	1	77	3	75
Coruña (A)	141	140	140	0	0	0	0
Córdoba	0	0	--	--	0	--	--
Badajoz	0	0	--	--	0	--	--
Salamanca	0	0	--	--	0	--	--
Madrid-Cuatro Vientos	0	0	--	--	0	--	--
León	0	0	--	--	0	--	--
Gomera (La)	1	1	1	--	0	--	--
Logroño-Agoncillo	0	0	--	--	0	--	--
Madrid-Torrejón	0	0	--	--	0	--	--
Albacete	0	0	--	--	0	--	--
Ceuta/Helipuerto	0	0	--	--	0	--	--
Burgos	0	0	--	--	0	--	--
Huesca-Pirineos	0	0	--	--	0	--	--
Algeciras/Helipuerto	0	0	--	--	0	--	--
<b>TOTAL</b>	<b>715.552</b>	<b>115.643</b>	<b>56.057</b>	<b>59.586</b>	<b>599.909</b>	<b>508.445</b>	<b>91.464</b>

Fuente: D. G. Aviación Civil. M.º de Fomento.

"--" No existe dato.

"0" Cifra inferior a la mitad de la unidad utilizada.

### 13. Transporte aéreo

#### 4.3. Mercancías. Tráfico total por aeropuertos según destino y clase de vuelo por Comunidades Autónomas. Año 2015

Unidad: Toneladas

COMUNIDADES AUTÓNOMAS	Total	Por clase		Por destino	
		Regular	No regular	Interior	Internacional
ANDALUCÍA	8.507	3.766	4.741	5.361	3.146
ARAGÓN	85.741	84.594	1.147	60	85.681
ASTURIAS, PRINCIPADO DE	64	58	7	56	8
BALEARS, ILLES	14.899	3.575	11.324	13.756	1.144
CANARIAS	37.848	28.435	9.413	31.281	6.566
CANTABRIA	0	0	0	0	0
CASTILLA - LA MANCHA	0	0	0	0	0
CASTILLA Y LEÓN	78	3	76	1	77
CATALUÑA	117.316	99.386	17.930	5.240	112.076
COMUNIDAD VALENCIANA	17.127	8.451	8.676	7.052	10.075
EXTREMADURA	0	0	0	0	0
GALICIA	2.989	901	2.087	2.846	142
MADRID, COMUNIDAD DE	381.595	332.392	49.203	36.990	344.605
MURCIA, REGIÓN DE	1	0	0	0	1
NAVARRA, C. FORAL DE	4	1	3	1	3
PAÍS VASCO	49.247	2.804	46.443	12.863	36.384
RIOJA, LA	0	0	0	0	0
CEUTA, CIUDAD AUTÓNOMA	0	0	0	0	0
MELILLA, CIUDAD AUTÓNOMA	136	136	0	136	0
<b>TOTAL</b>	<b>715.552</b>	<b>564.502</b>	<b>151.051</b>	<b>115.643</b>	<b>599.909</b>

Fuente: D. G. Aviación Civil (M.º de Fomento) y Aeropuertos Españoles y Navegación Aérea (AENA).

"--" No existe dato.

### 13. Transporte aéreo

#### 5. Compañías nacionales. Salidas de aeronaves según clase de vuelo y destino

AÑOS	TOTAL	Regular			No regular		
		Total	Interior	Internacional	Total	Interior	Internacional
2000	<b>559.665</b>	482.097	357.596	124.501	77.568	21.489	56.079
2001	<b>592.017</b>	517.481	374.242	143.239	74.536	20.882	53.654
2002	<b>568.378</b>	493.712	349.450	144.262	74.666	22.237	52.429
2003	<b>597.044</b>	517.930	362.478	155.452	79.114	24.594	54.520
2004	<b>625.500</b>	547.473	380.233	167.240	78.027	23.866	54.161
2005	<b>655.436</b>	585.887	415.463	170.424	69.549	20.142	49.407
2006	<b>676.905</b>	603.863	432.160	171.703	73.042	21.809	51.233
2007	<b>681.495</b>	608.503	436.859	171.644	72.992	27.839	45.153
2008	<b>605.546</b>	565.379	399.376	166.003	40.167	8.928	31.239
2009	<b>514.125</b>	491.054	341.663	149.391	23.071	5.886	17.185
2010	<b>574.938</b>	553.910	344.249	209.661	21.028	6.663	14.365
2011	<b>493.969</b>	445.911	292.927	152.984	48.058	14.108	33.950
2012	<b>361.218</b>	319.132	193.014	126.118	42.086	12.878	29.208
2013	<b>467.354</b>	420.651	242.221	178.430	46.703	16.882	29.821
2014	<b>536.913</b>	486.070	257.458	228.612	50.843	22.132	28.711
2015 (p)	<b>567.855</b>	513.128	261.651	251.477	54.727	29.099	25.628

Fuente: D. G. Aviación Civil. M.º de Fomento.

(p) Provisional (Datos cerrados a octubre de 2016).

### 13. Transporte aéreo

#### 5.1. Compañías nacionales. Iberia. Salidas de aeronaves por clase de vuelo y destino

AÑOS	TOTAL	Regular			No regular		
		Total	Interior	Internacional	Total	Interior	Internacional
2000	<b>235.894</b>	235.894	146.828	89.066	--	--	--
2001	<b>247.152</b>	247.133	146.993	100.140	19	11	8
2002	<b>236.532</b>	236.003	134.116	101.887	529	208	321
2003	<b>244.362</b>	243.265	139.163	104.102	1.097	235	862
2004	<b>256.267</b>	255.049	143.651	111.398	1.218	332	886
2005	<b>251.256</b>	250.784	142.410	108.374	472	277	195
2006	<b>243.313</b>	243.016	135.981	107.035	297	188	109
2007	<b>229.186</b>	228.719	123.994	104.725	467	286	181
2008	<b>196.485</b>	196.156	95.924	100.232	329	173	156
2009	<b>173.594</b>	173.275	84.601	88.674	319	187	132
2010	<b>226.257</b>	225.913	77.044	148.869	344	164	180
2011	<b>139.970</b>	139.634	58.305	81.329	336	175	161
2012	<b>115.689</b>	115.358	41.852	73.506	331	173	158
2013	<b>86.235</b>	85.966	25.850	60.116	269	106	163
2014	<b>86.195</b>	85.885	25.506	60.379	310	182	128
2015 (p)	<b>91.580</b>	91.319	24.779	66.540	261	138	123

Fuente: D. G. Aviación Civil. M.º de Fomento.

(p) Provisional (Datos cerrados a octubre de 2016).

### 13. Transporte aéreo

#### 5.2. Compañías nacionales. Pasajeros transportados según clase de vuelo y destino

Unidad: Miles de personas

AÑOS	TOTAL	Regular			No regular		
		Total	Interior	Internacional	Total	Interior	Internacional
2000	<b>46.630</b>	39.541	27.341	12.200	7.089	1.001	6.088
2001	<b>48.105</b>	41.470	28.663	12.807	6.635	762	5.873
2002	<b>47.009</b>	40.397	27.538	12.859	6.612	846	5.766
2003	<b>49.794</b>	42.507	28.992	13.515	7.287	1.077	6.210
2004	<b>52.591</b>	45.553	30.850	14.703	7.038	1.123	5.915
2005	<b>56.494</b>	49.934	33.951	15.983	6.560	1.054	5.506
2006	<b>59.631</b>	53.090	35.673	17.417	6.541	954	5.587
2007	<b>60.395</b>	54.445	36.367	18.079	5.950	1.352	4.598
2008	<b>53.263</b>	48.936	30.870	18.066	4.327	732	3.595
2009	<b>45.835</b>	43.188	26.074	17.113	2.648	592	2.056
2010	<b>43.953</b>	41.603	24.559	17.045	2.350	726	1.624
2011	<b>43.243</b>	40.513	22.928	17.584	2.730	646	2.084
2012	<b>31.246</b>	29.432	14.084	15.349	1.814	498	1.316
2013	<b>46.863</b>	44.951	22.094	22.856	1.912	732	1.180
2014	<b>55.162</b>	53.051	23.705	29.345	2.111	912	1.199
2015 (p)	<b>59.077</b>	57.263	24.304	32.960	1.813	867	947

Fuente: D. G. Aviación Civil. M.º de Fomento.

(p) Provisional (Datos cerrados a octubre de 2016).

### 13. Transporte aéreo

#### 5.3. Compañías nacionales. Pasajeros-km por clase de vuelo y destino

Unidad: Millones de pasajeros-km

AÑOS	TOTAL	Regular			No regular		
		Total	Interior	Internacional	Total	Interior	Internacional
2000	<b>67.443</b>	52.379	17.376	35.003	15.064	1.086	13.978
2001	<b>69.884</b>	55.324	18.029	37.295	14.560	866	13.694
2002	<b>68.223</b>	54.048	17.537	36.511	14.175	928	13.247
2003	<b>73.320</b>	57.591	18.871	38.720	15.729	1.228	14.501
2004	<b>79.229</b>	64.149	20.641	43.508	15.080	1.343	13.737
2005	<b>86.512</b>	71.205	22.970	48.235	15.307	1.278	14.029
2006	<b>92.582</b>	77.061	24.004	53.057	15.522	1.127	14.394
2007	<b>96.364</b>	82.403	24.347	58.056	13.961	1.586	12.376
2008	<b>91.470</b>	81.072	21.307	59.765	10.398	930	9.467
2009	<b>81.279</b>	74.362	18.428	55.934	6.917	805	6.112
2010	<b>82.874</b>	77.442	17.803	59.639	5.432	883	4.549
2011	<b>84.900</b>	79.932	16.504	63.427	4.968	662	4.306
2012	<b>72.097</b>	68.722	10.047	58.676	3.374	359	3.016
2013	<b>81.940</b>	79.136	15.444	63.693	2.804	478	2.326
2014	<b>94.273</b>	90.786	16.338	74.449	3.487	607	2.880
2015 (p)	<b>101.944</b>	99.599	16.728	82.871	2.345	337	2.008

Fuente: D. G. Aviación Civil. M.º de Fomento.

(p) Provisional (Datos cerrados a octubre de 2016).

## 13. Transporte aéreo

### 5.3.1. Compañías nacionales. Iberia. Pasajeros y pasajeros-km por destino

AÑOS	Pasajeros (miles)			Pasajeros-km (millones)		
	Total	Interior	Internacional	Total	Interior	Internacional
2000	24.923	15.105	9.818	40.017	10.372	29.645
2001	25.245	15.015	10.230	41.265	10.346	30.919
2002	24.222	13.809	10.413	40.420	9.308	31.112
2003	25.097	14.521	10.576	41.982	9.661	32.321
2004	26.259	14.823	11.436	45.787	9.831	35.956
2005	27.512	15.411	12.101	49.104	10.204	38.900
2006	27.571	14.673	12.898	52.424	9.629	42.794
2007	26.685	13.729	12.956	54.197	8.739	45.459
2008	23.143	10.323	12.820	52.846	6.795	46.051
2009	20.752	8.911	11.842	49.556	6.084	43.472
2010	19.870	8.311	11.559	51.168	5.707	45.461
2011	17.384	6.201	11.183	51.199	4.531	46.668
2012	14.873	4.475	10.399	47.969	3.629	44.339
2013	10.558	2.277	8.282	37.948	1.282	36.666
2014	10.680	2.282	8.398	38.518	1.355	37.162
2015 (p)	12.206	2.454	9.753	43.252	1.371	41.881

Fuente: D. G. Aviación Civil. M.º de Fomento.

(p) Provisional (Datos cerrados a octubre de 2016).



### 13. Transporte aéreo

#### 5.4. Compañías nacionales. Toneladas-km por clase de vuelo y destino

Unidad: Millones de toneladas-km

AÑOS	TOTAL	Regular			No regular		
		Total	Interior	Internacional	Total	Interior	Internacional
2000	<b>7.122</b>	5.631	1.664	3.967	1.491	122	1.369
2001	<b>7.361</b>	5.897	1.724	4.173	1.464	104	1.360
2002	<b>7.117</b>	5.715	1.675	4.040	1.402	110	1.292
2003	<b>7.604</b>	6.102	1.828	4.274	1.502	136	1.366
2004	<b>8.306</b>	6.856	1.998	4.858	1.450	130	1.320
2005	<b>8.927</b>	7.481	2.198	5.283	1.446	124	1.322
2006	<b>9.514</b>	8.057	2.249	5.808	1.457	109	1.348
2007	<b>9.960</b>	8.644	2.270	6.374	1.316	166	1.150
2008	<b>9.423</b>	8.460	1.993	6.467	963	87	876
2009	<b>8.375</b>	7.712	1.713	6.000	663	77	586
2010	<b>8.831</b>	8.292	1.649	6.643	539	96	443
2011	<b>9.190</b>	8.669	1.699	6.971	521	76	444
2012	<b>7.801</b>	7.389	945	6.444	412	76	336
2013	<b>8.727</b>	8.385	1.517	6.868	342	58	285
2014	<b>10.091</b>	9.653	1.650	8.003	438	83	355
2015 (p)	<b>11.126</b>	10.774	1.870	8.903	352	63	289

Fuente: D. G. Aviación Civil. M.º de Fomento.

(p) Provisional (Datos cerrados a octubre de 2016).

### 13. Transporte aéreo

#### 5.4.1. Compañías nacionales. Iberia. Toneladas-km por clase de vuelo y destino

Unidad: Millones de toneladas-km

AÑOS	TOTAL	Regular			No regular		
		Total	Interior	Internacional	Total	Interior	Internacional
2000	<b>4.491</b>	4.491	1.034	3.457	--	--	--
2001	<b>4.610</b>	4.610	1.033	3.577	--	--	--
2002	<b>4.485</b>	4.485	933	3.552	--	--	--
2003	<b>4.645</b>	4.643	967	3.676	2	--	2
2004	<b>5.153</b>	5.151	981	4.170	2	--	2
2005	<b>5.441</b>	5.441	1.008	4.433	--	--	--
2006	<b>5.833</b>	5.833	950	4.883	--	--	--
2007	<b>6.099</b>	6.099	861	5.238	--	--	--
2008	<b>5.910</b>	5.910	681	5.230	--	--	--
2009	<b>5.482</b>	5.481	601	4.880	0	0	0
2010	<b>5.916</b>	5.916	562	5.354	1	0	0
2011	<b>5.980</b>	5.980	453	5.527	0	0	0
2012	<b>5.504</b>	5.504	364	5.140	0	0	0
2013	<b>4.414</b>	4.414	141	4.272	0	0	0
2014	<b>4.458</b>	4.458	149	4.309	0	0	0
2015 (p)	<b>4.943</b>	4.943	149	4.794	0	0	0

Fuente: D. G. Aviación Civil. M.º de Fomento.

(p) Provisional (Datos cerrados a octubre de 2016).

### 13. Transporte aéreo

#### 5.5. Compañías nacionales. Ratios de tráfico aéreo regular

AÑOS	Pasajeros-km realizados (miles)	Asientos-km disponibles (miles)	Pasajeros-km/Asientos-km	t-km realizados (miles)	t-km disponibles (miles)	t-km realiz./t-km dispon.
2000	52.378.679	72.925.302	0,718	5.630.883	9.367.703	0,601
2001	55.323.739	80.077.132	0,691	5.896.952	10.140.953	0,581
2002	54.048.399	75.376.623	0,717	5.714.821	9.624.315	0,594
2003	57.591.346	78.799.377	0,731	6.102.099	10.134.140	0,602
2004	64.149.475	87.445.645	0,734	6.855.658	11.239.805	0,610
2005	71.205.006	95.518.121	0,745	7.481.251	12.088.304	0,619
2006	77.060.758	99.770.448	0,772	8.057.461	12.473.234	0,646
2007	82.403.019	105.147.639	0,784	8.643.895	13.062.128	0,662
2008	81.072.702	104.786.415	0,774	8.459.763	13.052.846	0,648
2009	74.361.858	95.442.530	0,779	7.712.178	12.322.930	0,626
2010	77.441.762	97.044.747	0,798	8.291.910	12.718.260	0,652
2011	79.931.682	100.690.447	0,794	8.669.403	13.061.762	0,664
2012	68.722.366	84.785.695	0,811	7.389.321	11.215.256	0,659
2013	79.136.447	99.081.237	0,799	8.385.059	11.642.041	0,720
2014	90.786.431	114.050.104	0,796	9.652.855	13.267.754	0,728
2015 (p)	99.599.255	122.722.490	0,812	10.773.721	14.262.777	0,755

Fuente: D. G. Aviación Civil. M.º de Fomento.

(p) Provisional (Datos cerrados a octubre de 2016).

### 13. Transporte aéreo

#### 5.6. Compañías nacionales. Ratios de tráfico aéreo no regular

AÑOS	Pasajeros-km realizados (miles)	Asientos-km disponibles (miles)	Pasajeros-km/Asientos-km	t-km realizados (miles)	t-km disponibles (miles)	t-km realiz./t-km dispon.
2000	15.063.943	18.505.974	0,814	1.491.119	1.979.101	0,753
2001	14.559.732	17.813.465	0,817	1.464.150	1.935.016	0,757
2002	14.175.269	17.652.432	0,803	1.402.401	1.877.674	0,747
2003	15.728.581	19.369.261	0,812	1.502.008	2.040.465	0,736
2004	15.079.863	18.639.280	0,809	1.450.156	1.980.435	0,732
2005	15.307.059	18.694.167	0,819	1.445.732	2.326.403	0,621
2006	15.521.619	19.222.606	0,807	1.456.849	2.632.932	0,553
2007	13.961.359	17.479.582	0,799	1.315.779	2.412.673	0,545
2008	10.397.682	12.554.360	0,828	962.339	1.259.180	0,764
2009	6.917.183	8.246.389	0,839	662.557	877.921	0,755
2010	5.432.334	6.619.845	0,821	539.057	712.221	0,757
2011	4.967.939	6.213.096	0,800	520.688	826.604	0,630
2012	3.374.357	4.205.870	0,802	412.034	1.927.358	0,214
2013	2.803.683	3.436.989	0,816	342.286	569.986	0,601
2014	3.486.655	4.186.667	0,833	438.458	667.781	0,657
2015 (p)	2.344.979	3.041.755	0,771	352.048	517.147	0,681

Fuente: D. G. Aviación Civil. M.º de Fomento.

(p) Provisional (Datos cerrados a octubre de 2016).