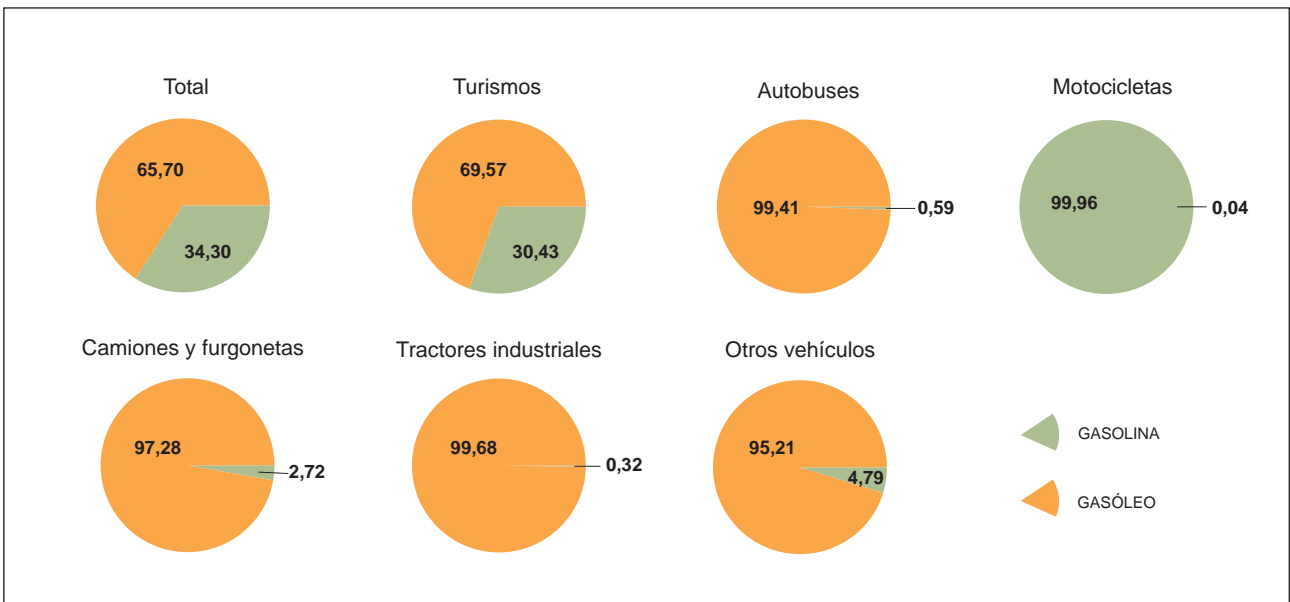


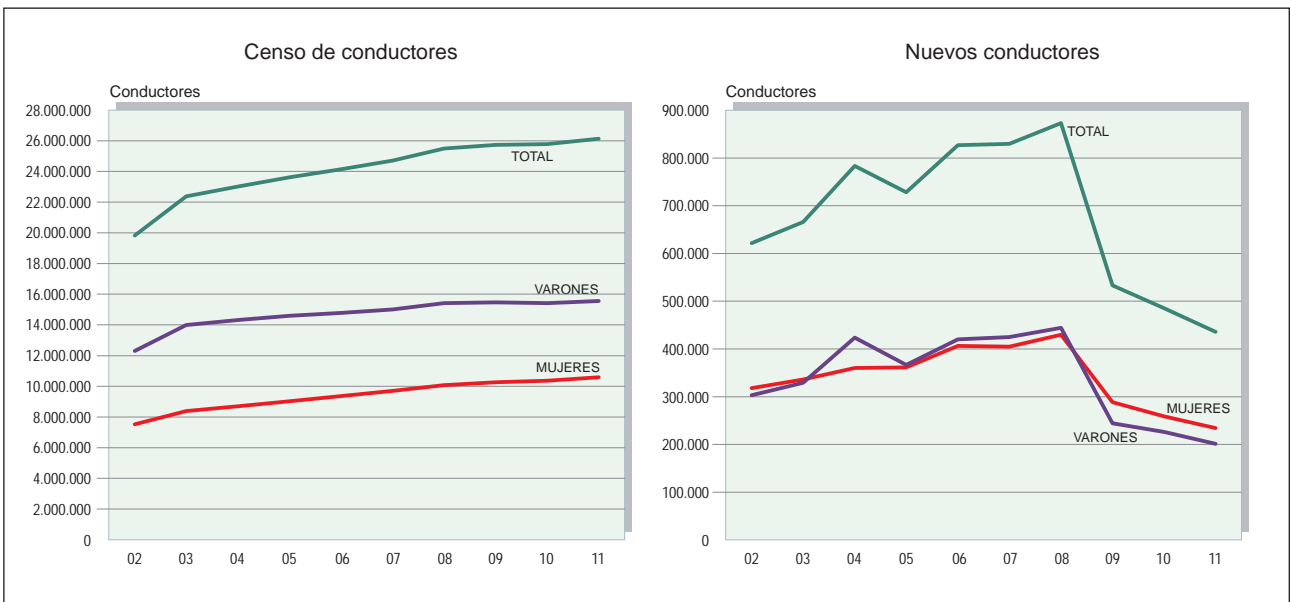
Tráfico

8

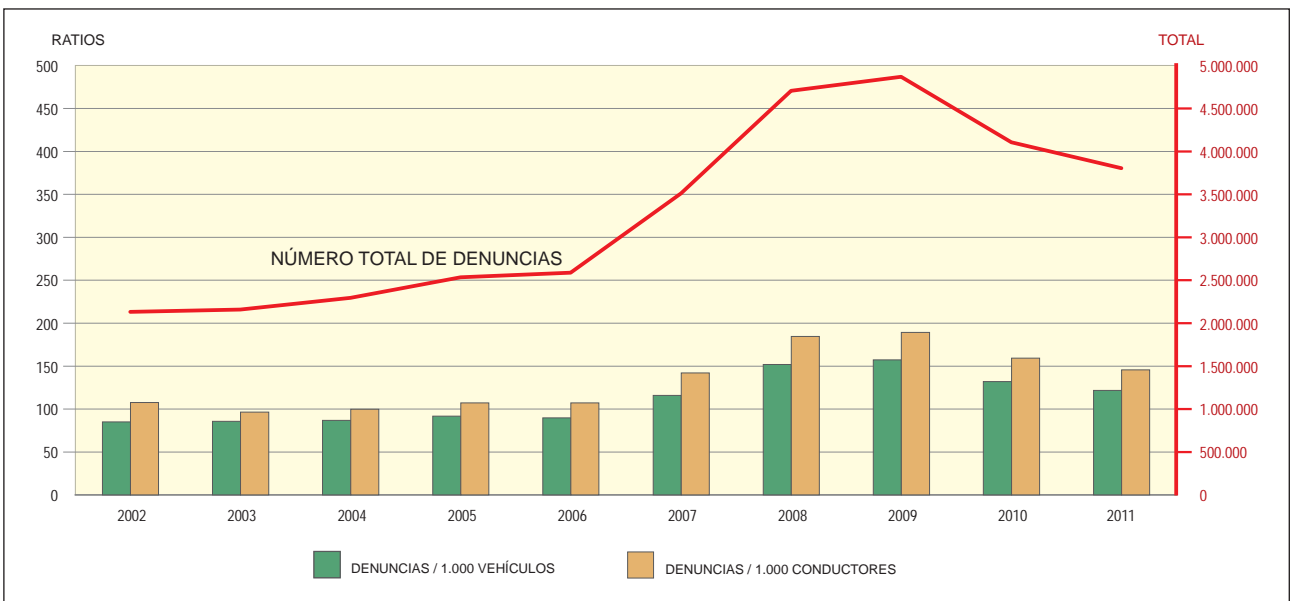
8.3. PARQUE NACIONAL DE VEHÍCULOS QUE CONSUMEN GASOLINA O GASOIL. 2011



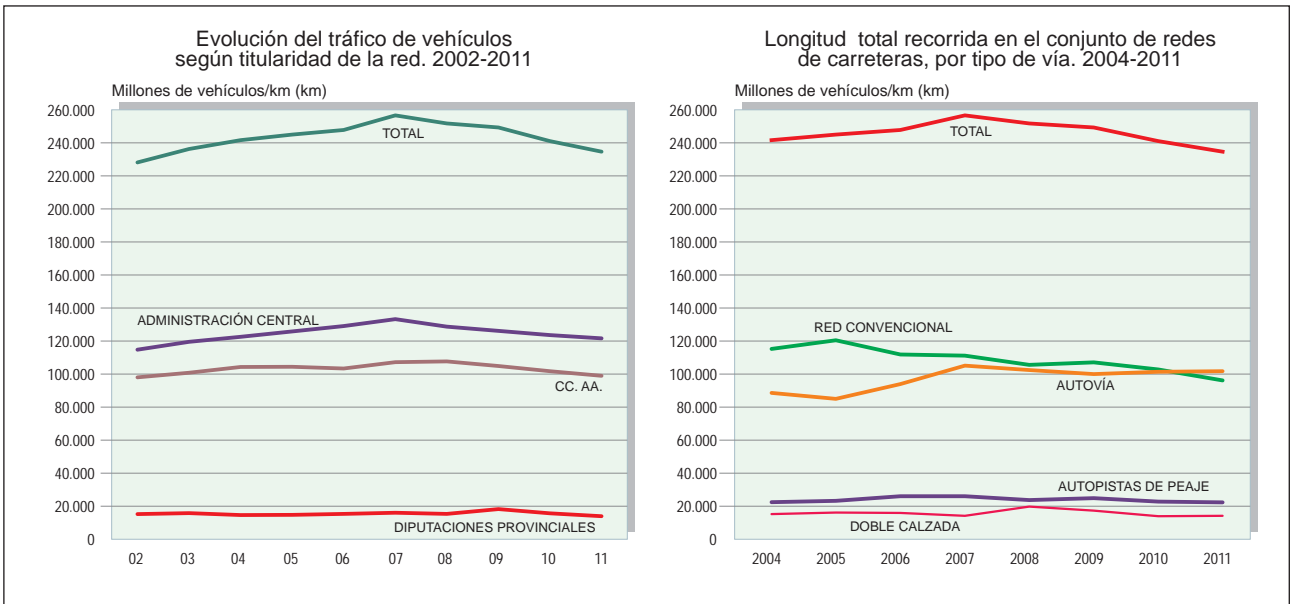
8.4. EVOLUCIÓN DEL NÚMERO DE CONDUCTORES POR GÉNERO. 2002-2011



8.5. INDICADORES DE DENUNCIAS AL CÓDIGO DE CIRCULACIÓN. 2002-2011



8.6. TRÁFICO DE VEHÍCULOS. EVOLUCIÓN Y LONGITUD TOTAL RECORRIDA



8. Tráfico

1. Parque nacional de vehículos al final de cada año (1)

AÑOS	Total	Motocicletas	Turismos	Camiones y furgonetas	Autobuses	Tractores industriales	Otros vehículos (2)
1992	17.347.203	1.251.879	13.102.285	2.649.596	47.180	76.595	219.668
1993	17.809.897	1.278.695	13.440.694	2.735.144	47.028	77.466	230.870
1994	18.218.924	1.287.850	13.733.794	2.825.747	47.088	80.003	244.442
1995	18.847.245	1.301.180	14.212.259	2.936.765	47.375	87.481	262.185
1996	19.542.104	1.308.208	14.753.809	3.057.347	48.405	94.557	279.778
1997	20.286.408	1.326.333	15.297.366	3.205.974	50.035	104.121	302.579
1998	21.306.493	1.361.155	16.050.057	3.393.446	51.805	116.305	333.725
1999	22.411.194	1.403.771	16.847.397	3.604.972	53.540	130.216	371.298
2000	23.284.215	1.445.644	17.449.235	3.780.221	54.732	142.955	411.428
2001	24.249.871	1.483.442	18.150.880	3.949.001	56.146	155.957	454.445
2002	25.065.732	1.517.208	18.732.632	4.091.875	56.953	167.014	500.050
2003	25.169.452	1.513.526	18.688.320	4.188.910	55.993	174.507	548.196
2004	26.432.641	1.612.082	19.541.918	4.418.039	56.957	185.379	618.266
2005	27.657.276	1.805.827	20.250.377	4.655.413	58.248	194.206	693.205
2006	29.054.061	2.058.022	21.052.559	4.910.257	60.385	204.094	768.744
2007	30.318.457	2.311.346	21.760.174	5.140.586	61.039	212.697	832.615
2008	30.969.224	2.500.819	22.145.364	5.192.219	62.196	213.366	855.260
2009	30.855.969	2.606.674	21.983.485	5.136.214	62.663	206.730	860.203
2010	31.086.035	2.707.482	22.147.455	5.103.980	62.445	199.486	865.187
2011	31.269.081	2.798.043	22.277.244	5.060.791	62.358	195.960	874.685

Fuente: Dirección General de Tráfico. M.º del Interior.

(1) A partir del año 2003 no se incluyen en el parque los vehículos que se encuentran de baja temporal.

(2) Incluyen remolques y semirremolques.

8. Tráfico

1.1. Parque nacional de vehículos por año de antigüedad a 31-XII-11

AÑOS	Total	Motocicletas	Turismos	Camiones y furgonetas	Autobuses	Tractores industriales	Remolques y semirremolques	Otros vehículos
Antes de 1991	4.282.282	688.300	2.685.876	775.343	8.488	15.665	61.932	46.678
1991	436.107	78.008	238.849	101.474	634	1.421	8.842	6.879
1992	521.923	69.351	320.760	115.088	798	1.156	8.952	5.818
1993	425.949	35.123	291.843	87.259	663	627	6.403	4.031
1994	541.597	25.034	401.365	100.622	768	1.148	8.648	4.012
1995	552.771	23.032	400.411	109.743	1.281	2.439	10.202	5.663
1996	696.195	22.137	522.215	131.138	1.780	2.602	10.276	6.047
1997	912.561	32.211	684.725	168.216	2.405	4.227	12.856	7.921
1998	1.189.302	44.283	906.724	202.759	2.631	5.755	15.892	11.258
1999	1.509.738	56.257	1.160.729	247.981	3.295	8.271	17.904	15.301
2000	1.557.248	58.849	1.197.935	250.317	2.905	9.465	20.562	17.215
2001	1.635.348	55.993	1.275.461	249.405	3.161	10.661	20.729	19.938
2002	1.556.930	55.556	1.203.465	239.523	2.955	10.990	21.198	23.243
2003	1.725.568	68.838	1.311.070	275.705	3.018	12.367	23.398	31.172
2004	1.992.664	115.174	1.475.491	312.806	3.519	14.744	24.990	45.940
2005	2.190.319	210.225	1.521.357	358.358	4.046	17.222	25.374	53.737
2006	2.242.997	264.932	1.510.863	366.111	3.749	18.470	28.124	50.748
2007	2.210.881	276.299	1.468.979	365.504	4.108	20.949	30.075	44.967
2008	1.533.476	216.738	1.053.892	203.161	3.799	15.067	22.805	18.014
2009	1.222.036	138.133	924.090	129.503	2.946	5.534	11.431	10.399
2010	1.249.031	140.037	934.185	140.808	2.574	7.163	11.924	12.340
2011	1.084.158	123.533	786.959	129.967	2.835	10.017	13.051	17.796
TOTAL	31.269.081	2.798.043	22.277.244	5.060.791	62.358	195.960	415.568	459.117

Fuente: D. G. de Tráfico. M.º del Interior.

8. Tráfico

1.2. Parque nacional de vehículos por Comunidades Autónomas y provincias a 31-XII-11 (1)

PROVINCIAS	Total	Motocicletas	Turismos	Camiones y furgonetas	Autobuses	Tractores industriales	Remolques y semirremolques	Otros vehículos
ANDALUCÍA	5.365.010	526.255	3.772.609	886.813	8.514	31.669	64.345	74.805
Almería	475.169	38.034	317.842	95.216	722	6.301	9.292	7.762
Cádiz	736.370	78.741	540.356	97.292	1.059	3.067	6.934	8.921
Córdoba	511.802	44.860	353.194	95.195	731	2.929	7.156	7.737
Granada	640.932	80.143	428.563	112.395	1.145	3.547	6.371	8.768
Huelva	316.549	21.984	230.884	51.985	677	1.806	4.092	5.121
Jaén	430.841	31.155	269.519	112.074	539	2.853	6.127	8.574
Málaga	1.062.490	119.961	745.085	170.891	1.599	3.602	8.654	12.698
Sevilla	1.190.857	111.377	887.166	151.765	2.042	7.564	15.719	15.224
ARAGÓN	834.599	63.029	571.842	152.911	1.652	8.311	17.889	18.965
Huesca	170.979	11.850	110.046	38.080	363	1.879	3.585	5.176
Teruel	107.768	6.501	68.866	25.254	169	1.299	2.724	2.955
Zaragoza	555.852	44.678	392.930	89.577	1.120	5.133	11.580	10.834
ASTURIAS, PRINCIPADO DE	669.925	46.873	501.826	92.461	1.427	4.359	9.930	13.049
BALEARS, ILLES	910.748	103.001	656.795	131.872	2.339	2.052	6.978	7.711
CANARIAS	1.493.556	100.942	996.199	353.514	5.415	4.516	13.765	19.205
Las Palmas	750.303	51.477	500.568	175.624	2.584	2.370	7.704	9.976
Sta. Cruz de Tenerife	743.253	49.465	495.631	177.890	2.831	2.146	6.061	9.229
CANTABRIA	396.749	32.314	288.003	58.053	653	3.507	7.695	6.524
CASTILLA-LA MANCHA	1.437.139	94.528	981.875	289.324	2.428	15.193	24.640	29.151
Albacete	267.976	21.512	180.258	52.690	437	3.148	5.449	4.482
Ciudad Real	340.427	21.511	231.132	71.772	460	3.677	5.662	6.213
Cuenca	164.319	9.942	104.530	37.491	461	3.067	4.249	4.579
Guadalajara	174.804	13.149	122.661	30.626	241	1.491	2.629	4.007
Toledo	489.613	28.414	343.294	96.745	829	3.810	6.651	9.870
CASTILLA Y LEÓN	1.730.942	107.965	1.254.131	280.214	3.423	16.052	31.084	38.073
Ávila	125.259	7.272	85.027	26.357	160	902	1.833	3.708
Burgos	249.860	13.668	182.496	38.054	503	3.100	5.410	6.629
León	348.935	22.049	251.117	59.770	714	2.840	5.676	6.769
Palencia	118.755	6.799	86.673	18.014	284	1.479	2.655	2.851
Salamanca	228.048	13.913	168.722	36.215	538	1.391	3.219	4.050
Segovia	121.162	6.971	84.813	22.234	277	1.239	2.434	3.194
Soria	70.082	4.063	46.748	14.553	106	956	1.453	2.203
Valladolid	332.892	25.076	251.663	41.447	601	2.960	5.810	5.335
Zamora	135.949	8.154	96.872	23.570	240	1.185	2.594	3.334
CATALUÑA	5.036.883	685.613	3.368.069	796.718	8.689	26.702	76.176	74.916
Barcelona	3.557.670	523.361	2.402.574	513.009	6.111	15.490	50.773	46.352
Girona	593.270	76.508	378.869	115.456	1.044	3.262	7.894	10.237
Lleida	324.060	26.334	212.894	63.600	515	4.234	8.535	7.948
Tarragona	561.883	59.410	373.732	104.653	1.019	3.716	8.974	10.379
COMUNIDAD VALENCIANA	3.333.887	320.502	2.390.594	512.679	4.576	23.904	45.078	36.554
Alicante	1.244.396	121.153	903.187	189.285	1.594	5.039	12.003	12.135
Castellón	411.667	33.624	284.547	77.552	495	3.643	6.162	5.644
Valencia	1.677.824	165.725	1.202.860	245.842	2.487	15.222	26.913	18.775
EXTREMADURA	765.586	44.851	549.078	139.315	1.312	4.436	10.650	15.944
Badajoz	469.479	27.667	345.011	77.468	689	3.060	7.035	8.549
Cáceres	296.107	17.184	204.067	61.847	623	1.376	3.615	7.395
GALICIA	1.916.657	129.966	1.461.449	249.170	4.838	13.082	25.485	32.667
A Coruña	742.344	44.297	586.552	85.535	1.780	4.488	8.972	10.720
Lugo	261.628	14.662	191.302	41.398	808	2.716	5.087	5.655
Ourense	242.367	13.849	179.100	39.519	930	1.565	3.070	4.334
Pontevedra	670.318	57.158	504.495	82.718	1.320	4.313	8.356	11.958
MADRID, COMUNIDAD DE	4.332.140	288.447	3.321.620	623.224	10.876	16.021	29.844	42.108
MURCIA, REGIÓN DE	984.074	90.029	690.188	159.075	1.757	11.795	19.786	11.444
NAVARRA, C. FORAL DE	436.173	29.700	301.238	81.745	932	4.290	8.745	9.523
PAÍS VASCO	1.309.534	106.356	955.598	193.859	3.151	8.303	19.440	22.827
Araba/Álava	203.328	12.682	148.697	32.352	539	1.325	2.984	4.749
Gipuzkoa	443.657	48.571	305.650	70.115	874	3.141	8.291	7.015
Bizkaia	662.549	45.103	501.251	91.392	1.738	3.837	8.165	11.063
RIOJA, LA	198.126	13.193	134.699	40.769	264	1.607	3.202	4.392
CEUTA Y MELILLA	117.353	14.479	81.431	19.075	112	161	836	1.259
Ceuta	59.441	9.436	41.333	7.595	57	63	333	624
Melilla	57.912	5.043	40.098	11.480	55	98	503	635
T O T A L	31.269.081	2.798.043	22.277.244	5.060.791	62.358	195.960	415.568	459.117

Fuente: D. G. de Tráfico. M.º del Interior.

(1) A partir del año 2003 no se incluyen en el parque los vehículos que se encuentran de baja temporal.

8. Tráfico

1.3. Parque nacional de vehículos en las capitales de provincia y municipios con más de 100.000 habitantes a 31-XII-11

MUNICIPIOS	Total	Motocicletas	Turismos	Camiones y furgonetas	Autobuses	Tractores industriales	Remolques y semirremolques	Otros vehículos
ANDALUCÍA	1.921.971	227.164	1.418.197	230.975	4.070	7.438	17.194	16.933
Almería	121.429	13.967	87.712	16.820	271	435	1.020	1.204
Cádiz	66.314	10.570	48.397	6.050	190	175	416	516
Algeciras	76.101	7.850	56.316	9.062	141	498	1.483	751
Jerez de la Frontera	129.884	11.969	97.804	16.282	215	800	1.385	1.429
Córdoba	202.076	22.645	149.259	25.591	308	680	1.698	1.895
Granada	165.024	25.817	117.437	18.707	532	397	822	1.312
Huelva	92.078	7.025	72.615	10.182	185	369	820	882
Jaén	73.896	8.661	51.401	12.046	170	225	605	788
Málaga	369.851	51.579	263.897	46.859	748	1.301	3.022	2.445
Marbella	103.450	9.357	75.697	16.386	75	148	427	1.360
Sevilla	440.337	50.202	335.146	44.359	1.075	1.761	4.100	3.694
Dos Hermanas	81.531	7.522	62.516	8.631	160	649	1.396	657
ARAGÓN	401.897	35.265	297.182	55.337	1.152	2.243	5.275	5.443
Huesca	32.945	2.308	23.177	6.010	202	162	431	655
Teruel	25.339	1.848	17.460	4.711	90	275	498	457
Zaragoza	343.613	31.109	256.545	44.616	860	1.806	4.346	4.331
ASTURIAS, PRINCIPADO DE	281.818	23.183	217.641	31.667	747	1.531	3.578	3.471
Oviedo	125.518	8.937	97.337	14.985	274	652	1.504	1.829
Gijón	156.300	14.246	120.304	16.682	473	879	2.074	1.642
BALEARIS, ILLES	303.425	33.661	228.374	35.389	1.156	771	2.226	1.848
Palma de Mallorca	303.425	33.661	228.374	35.389	1.156	771	2.226	1.848
CANARIAS	588.902	46.952	402.431	123.212	3.011	1.853	5.744	5.699
Las Palmas de Gran Canaria	242.393	20.682	166.820	47.961	1.202	813	2.625	2.290
Teide	68.242	4.871	44.540	16.665	184	266	789	927
Sta. Cruz de Tenerife	165.276	13.498	113.988	32.874	1.257	556	1.719	1.384
San Cristóbal de La Laguna	112.991	7.901	77.083	25.712	368	218	611	1.098
CANTABRIA	111.786	12.100	82.183	13.437	219	539	2.246	1.062
Santander	111.786	12.100	82.183	13.437	219	539	2.246	1.062
CASTILLA-LA MANCHA	294.431	26.227	215.195	43.630	603	1.824	3.222	3.730
Albacete	107.663	11.102	76.121	16.755	160	829	1.562	1.134
Ciudad Real	43.922	3.413	32.501	6.553	51	312	504	588
Cuenca	36.433	3.339	25.769	5.865	126	293	431	610
Guadalajara	52.295	4.259	39.036	7.440	73	245	424	818
Toledo	54.118	4.114	41.768	7.017	193	145	301	580
CASTILLA Y LEÓN	631.613	41.501	489.242	78.890	1.827	4.077	7.786	8.290
Ávila	38.344	2.410	29.468	5.281	67	209	393	516
Burgos	102.104	5.479	79.726	12.660	281	884	1.372	1.702
León	80.112	5.144	62.149	10.423	290	392	780	934
Palencia	48.063	3.028	36.822	6.162	156	458	774	663
Salamanca	82.491	5.404	65.093	9.677	318	345	786	868
Segovia	35.848	2.311	27.127	5.219	185	145	324	537
Soria	28.320	1.910	19.930	5.173	37	234	426	610
Valladolid	175.041	13.021	137.782	18.515	436	1.181	2.312	1.794
Zamora	41.290	2.794	31.145	5.780	57	229	619	666
CATALUÑA	1.858.549	329.582	1.242.790	236.175	4.550	6.890	20.834	17.728
Barcelona	934.159	218.033	590.588	104.014	2.544	2.669	8.853	7.458
Badalona	118.531	14.904	84.896	15.960	518	347	1.013	893
Hospitalet de Llobregat (L')	117.334	16.999	82.518	14.764	345	410	1.233	1.065
Mataró	71.365	10.336	48.925	10.280	131	104	592	997
Sabadell	126.729	12.626	91.228	18.784	157	420	1.750	1.764
Sta. Coloma de Gramenet	53.697	6.739	39.410	6.624	38	166	406	314
Terrassa	133.326	14.180	94.562	20.257	153	457	2.106	1.611
Girona	66.531	9.834	44.675	10.281	220	265	651	605
Lleida	82.718	7.548	57.256	13.042	170	1.206	2.321	1.175
Tarragona	84.710	10.789	60.205	11.029	214	402	1.029	1.042
Reus	69.449	7.594	48.527	11.140	60	444	880	804
COMUNIDAD VALENCIANA	1.024.161	111.380	757.752	127.521	2.148	6.656	11.228	7.476
Alicante	207.800	26.224	151.543	25.292	568	801	1.865	1.507
Elche	145.823	13.347	107.383	22.145	154	485	1.135	1.174
Torrevieja	50.543	3.267	40.227	6.244	12	74	248	471
Castellón de la Plana	120.164	11.290	86.372	17.690	285	1.259	1.894	1.374
Valencia	499.831	57.252	372.227	56.150	1.129	4.037	6.086	2.950
EXTREMADURA	169.151	13.699	129.167	21.383	288	697	1.828	2.089
Badajoz	104.263	8.201	80.602	12.308	133	496	1.226	1.297
Cáceres	64.888	5.498	48.565	9.075	155	201	602	792

(Continúa)

8. Tráfico

1.3. Parque nacional de vehículos en las capitales de provincia y municipios con más de 100.000 habitantes a 31-XII-11

(Continuación)

MUNICIPIOS	Total	Motocicletas	Turismos	Camiones y furgonetas	Autobuses	Tractores industriales	Remolques y semirremolques	Otros vehículos
GALICIA	529.720	44.718	411.534	57.992	1.319	2.750	5.792	5.615
A Coruña	141.746	9.693	115.135	13.494	339	642	1.420	1.023
Lugo	67.019	4.303	50.262	9.163	357	609	1.160	1.165
Ourense	71.170	4.458	55.533	9.311	225	261	688	694
Pontevedra	54.792	4.466	41.480	6.777	121	318	594	1.036
Vigo	194.993	21.798	149.124	19.247	277	920	1.930	1.697
MADRID, COMUNIDAD DE	2.860.758	206.396	2.241.059	354.942	8.289	8.301	18.267	23.504
Madrid	1.921.658	163.781	1.491.900	225.476	6.649	5.495	12.148	16.209
Alcalá de Henares	115.740	6.196	93.941	13.410	78	369	877	869
Alcobendas	160.626	5.158	116.196	37.671	129	171	486	815
Alcorcón	95.912	5.083	78.635	10.296	440	284	554	620
Fuenlabrada	116.165	4.930	93.321	15.445	159	386	787	1.137
Getafe	92.744	4.624	73.822	11.409	250	605	1.047	987
Leganés	104.667	4.954	84.594	12.617	387	282	929	904
Móstoles	122.253	5.964	101.122	13.245	94	206	539	1.083
Parla	55.365	2.316	45.480	6.518	17	249	399	386
Torrejón de Ardoz	75.628	3.390	62.048	8.855	86	254	501	494
MURCIA, REGIÓN DE	445.608	46.558	323.120	61.483	856	3.260	6.208	4.123
Murcia	301.321	34.649	214.556	43.044	567	2.143	3.953	2.409
Cartagena	144.287	11.909	108.564	18.439	289	1.117	2.255	1.714
NAVARRA, C. FORAL DE	124.304	9.321	95.114	16.641	247	445	1.100	1.436
Pamplona	124.304	9.321	95.114	16.641	247	445	1.100	1.436
PAÍS VASCO	486.360	46.714	362.011	62.271	1.583	2.082	4.578	7.121
Vitoria	143.451	9.313	108.390	19.992	391	741	1.616	3.008
San Sebastián	112.921	20.910	76.185	13.342	250	346	833	1.055
Bilbao	180.601	13.769	138.227	23.262	884	674	1.497	2.288
Barakaldo	49.387	2.722	39.209	5.675	58	321	632	770
RIOJA, LA	83.635	6.238	61.173	13.335	192	474	918	1.305
Logroño	83.635	6.238	61.173	13.335	192	474	918	1.305
TOTAL	12.118.089	1.260.659	8.974.165	1.564.280	32.257	51.831	118.024	116.873

Fuente: D. G. de Tráfico. M.º del Interior.

8. Tráfico

2. Parque nacional de vehículos que consumen gasolina, al final de cada año

AÑOS	Total	Motocicletas	Turismos	Camiones y furgonetas	Autobuses	Tractores industriales	Otros vehículos (1)
1992	13.933.899	1.248.792	11.640.667	910.925	958	1.434	131.123
1993	14.177.593	1.275.732	11.838.632	922.143	943	1.455	138.688
1994	14.283.221	1.285.019	11.927.546	919.518	934	1.511	148.693
1995	14.531.666	1.298.442	12.153.133	916.576	940	1.605	160.970
1996	14.749.385	1.305.558	12.362.457	905.921	927	1.694	172.828
1997	14.896.417	1.323.774	12.490.612	891.059	940	1.845	188.187
1998	15.128.842	1.358.657	12.681.210	878.138	934	2.050	207.853
1999	15.296.154	1.401.332	12.802.978	858.454	930	2.233	230.227
2000	15.280.704	1.443.257	12.746.971	831.384	964	2.367	255.761
2001	15.375.454	1.481.097	12.795.735	812.421	988	2.453	282.760
2002	15.347.281	1.514.900	12.728.713	789.143	1.036	2.486	311.003
2003	14.703.489	1.511.312	12.095.876	749.476	1.018	2.410	343.397
2004	14.778.741	1.609.816	12.035.097	737.024	1.006	2.426	393.372
2005	14.784.817	1.803.406	11.815.652	715.460	961	2.396	446.942
2006	14.536.169	2.055.459	11.667.433	696.698	937	2.260	113.382
2007	14.615.394	2.308.619	11.500.323	676.058	927	2.179	127.288
2008	14.627.619	2.497.896	11.344.609	653.143	876	2.008	129.087
2009	14.261.823	2.603.477	10.900.655	625.434	839	1.860	129.558
2010	14.115.695	2.703.756	10.677.003	602.843	817	1.730	129.546
2011	14.018.320	2.793.794	10.510.112	582.725	783	1.661	129.245

Fuente: Dirección General de Tráfico. M.º del Interior.

(1) Incluyen remolques y semirremolques.

8. Tráfico

2.1. Parque nacional de vehículos que consumen gasolina por año de antigüedad a 31-XII-11

AÑOS	Total	Motocicletas	Turismos	Camiones y furgonetas	Autobuses	Tractores industriales	Otros vehículos (1)
Antes de 1990	3.399.736	686.397	2.444.218	266.569	266	359	1.927
1991	312.454	78.002	206.596	27.515	14	37	290
1992	364.329	69.348	264.087	30.598	11	20	265
1993	281.891	35.121	224.313	22.214	19	6	218
1994	333.888	25.033	289.794	18.742	17	18	284
1995	296.750	23.030	258.596	14.587	14	35	488
1996	340.649	22.133	304.672	13.315	11	37	481
1997	423.006	32.211	375.115	14.869	13	54	744
1998	514.245	44.278	453.118	15.661	19	103	1.066
1999	629.874	56.255	554.205	17.511	27	125	1.751
2000	625.253	58.839	546.653	16.665	58	111	2.927
2001	683.953	55.983	604.927	18.610	53	92	4.288
2002	580.390	55.541	504.308	14.534	70	91	5.846
2003	599.804	68.809	503.852	14.965	33	93	12.052
2004	657.149	115.098	501.715	15.636	21	91	24.588
2005	730.676	210.044	476.926	14.210	13	114	29.369
2006	757.018	264.778	454.821	14.807	32	64	22.516
2007	736.564	276.107	433.436	12.820	41	72	14.088
2008	547.389	216.509	321.345	6.826	9	38	2.662
2009	421.149	137.865	277.234	4.565	10	31	1.444
2010	415.521	139.490	270.874	3.977	17	38	1.125
2011	366.632	122.923	239.307	3.529	15	32	826
TOTAL	14.018.320	2.793.794	10.510.112	582.725	783	1.661	129.245

Fuente: D. G. de Tráfico. M.º del Interior.

(1) Incluyen remolques y semirremolques.

8. Tráfico

2.2. Parque nacional de vehículos que consumen gasolina por Comunidades Autónomas. Año 2011

COMUNIDADES AUTÓNOMAS	Total	Motocicletas	Turismos	Camiones y furgonetas	Autobuses	Tractores industriales	Otros vehículos (1)
Andalucía	2.243.546	525.711	1.606.925	85.883	83	256	24.688
Aragón	357.857	62.918	273.461	17.121	29	54	4.274
Asturias, Principado de	272.158	46.764	211.677	9.819	17	61	3.820
Balears, Illes	571.415	102.721	441.176	25.833	48	53	1.584
Canarias	1.009.547	100.848	835.932	67.491	90	84	5.102
Cantabria	159.726	32.207	120.533	4.866	9	15	2.096
Castilla-La Mancha	508.513	94.405	375.555	28.746	26	93	9.688
Castilla y León	722.377	107.774	572.578	31.560	22	88	10.355
Cataluña	2.566.928	684.804	1.748.239	110.458	125	336	22.966
Comunidad Valenciana	1.531.509	319.831	1.147.529	55.697	55	184	8.213
Extremadura	296.754	44.798	232.717	14.767	13	39	4.420
Galicia	705.116	129.813	546.221	21.397	37	83	7.565
Madrid, Comunidad de	1.824.886	287.948	1.461.152	62.909	166	130	12.581
Murcia, Región de	377.774	89.724	272.525	11.832	24	74	3.595
Navarra, Comunidad Foral de	168.522	29.669	128.022	8.990	11	24	1.806
País Vasco	559.237	106.225	429.557	18.389	24	66	4.976
La Rioja	78.596	13.161	60.485	3.958	4	19	969
Ceuta y Melilla	63.859	14.473	45.828	3.009	0	2	547
Total nacional	14.018.320	2.793.794	10.510.112	582.725	783	1.661	129.245

Fuente: Dirección General de Tráfico. M.º del Interior.

(1) Incluyen remolques y semirremolques.

8. Tráfico

2.3. Parque nacional de vehículos que consumen gasoil, por año de antigüedad a 31-XII-11

AÑOS	Total	Motocicletas	Turismos	Camiones y furgonetas	Autobuses	Tractores industriales	Otros vehículos (1)
Antes de 1991	817.515	1.479	240.962	508.719	8.219	15.304	42.832
1991	114.214	2	32.052	73.949	620	1.383	6.208
1992	146.536	2	54.977	84.431	787	1.136	5.203
1993	137.384	1	67.520	65.042	644	620	3.557
1994	198.828	1	111.568	81.880	751	1.130	3.498
1995	245.516	1	141.815	95.156	1.267	2.404	4.873
1996	344.938	4	217.543	117.822	1.769	2.565	5.235
1997	476.267	0	309.608	153.347	2.392	4.173	6.747
1998	658.594	4	453.594	187.092	2.612	5.652	9.640
1999	861.191	1	606.509	230.468	3.268	8.143	12.802
2000	910.442	9	651.071	233.638	2.847	9.354	13.523
2001	929.691	10	670.468	230.768	3.107	10.565	14.773
2002	954.224	11	699.138	224.960	2.869	10.898	16.348
2003	1.101.175	25	807.211	260.727	2.977	12.274	17.961
2004	1.308.994	66	973.735	297.147	3.498	14.653	19.895
2005	1.432.670	152	1.044.417	344.120	4.002	17.108	22.871
2006	1.455.973	108	1.056.025	351.179	3.690	18.405	26.566
2007	1.441.733	133	1.035.509	352.430	3.835	20.877	28.949
2008	961.229	65	732.509	196.251	3.733	15.027	13.644
2009	787.323	51	646.770	124.291	2.852	5.502	7.857
2010	819.586	47	663.136	136.467	2.390	7.125	10.421
2011	702.282	48	547.118	126.165	2.540	9.982	16.429
TOTAL	16.806.305	2.220	11.763.255	4.476.049	60.669	194.280	309.832

Fuente: D. G. de Tráfico. M.^o del Interior.

(1) Incluyen remolques y semirremolques.

8. Tráfico

2.4. Parque nacional de vehículos que consumen gasoil por Comunidades Autónomas. Año 2011

COMUNIDADES AUTÓNOMAS	Total	Motocicletas	Turismos	Camiones y furgonetas	Autobuses	Tractores industriales	Otros vehículos (1)
Andalucía	3.054.601	333	2.165.402	800.892	8.407	31.412	48.155
Aragón	457.801	73	298.325	135.758	1.620	8.257	13.768
Asturias, Principado de	387.257	85	290.106	82.635	1.410	4.297	8.724
Baleares, Illes	331.911	78	215.576	106.029	2.279	1.998	5.951
Canarias	469.815	50	160.238	286.012	5.324	4.432	13.759
Cantabria	228.922	47	167.377	53.181	644	3.492	4.181
Castilla-La Mancha	902.970	86	606.265	260.572	2.381	15.099	18.567
Castilla y León	975.521	145	681.389	248.577	3.366	15.958	26.086
Cataluña	2.387.194	407	1.619.366	685.184	8.325	26.364	47.548
Comunidad Valenciana	1.754.270	254	1.242.870	456.836	4.470	23.717	26.123
Extremadura	457.512	31	316.332	124.544	1.299	4.397	10.909
Galicia	1.183.504	99	915.067	227.743	4.799	12.998	22.798
Madrid, Comunidad de	2.473.791	232	1.859.907	559.952	10.210	15.888	27.602
Murcia, Región de	585.969	167	417.623	147.192	1.731	11.721	7.535
Navarra, Comunidad Foral de	258.442	21	173.173	72.749	920	4.266	7.313
País Vasco	728.104	79	524.445	175.318	3.112	8.237	16.913
La Rioja	116.077	27	74.191	36.809	260	1.588	3.202
Ceuta y Melilla	52.644	6	35.603	16.066	112	159	698
Total nacional	16.806.305	2.220	11.763.255	4.476.049	60.669	194.280	309.832

Fuente: Dirección General de Tráfico. M.º del Interior.

(1) Incluyen remolques y semirremolques.

8. Tráfico

3. Matriculación de vehículos (1)

AÑOS	Total	Motocicletas	Turismos	Camiones y furgonetas	Autobuses	Tractores industriales	Otros vehículos (2)
1992	1.351.840	100.596	1.008.454	234.385	2.775	5.630	--
1993	993.639	50.734	775.461	162.452	1.915	3.077	--
1994	1.153.422	35.150	938.971	172.520	1.853	4.928	--
1995	1.096.612	34.684	870.497	179.321	2.547	9.563	--
1996	1.209.197	31.217	968.363	197.364	2.866	9.387	--
1997	1.385.283	41.872	1.091.190	236.356	3.371	12.494	--
1998	1.627.899	56.152	1.282.970	267.650	3.657	14.952	2.518
1999	1.913.162	68.670	1.502.531	316.926	3.877	18.389	2.769
2000	1.870.092	72.075	1.467.160	305.547	3.365	19.256	2.689
2001	1.875.909	64.196	1.498.849	287.441	3.503	19.026	2.894
2002	1.769.857	63.416	1.408.426	273.127	3.145	18.423	3.320
2003	1.903.801	77.496	1.492.527	306.699	3.290	19.781	4.008
2004	2.149.706	123.195	1.653.798	343.978	3.659	20.618	4.458
2005	2.319.590	220.424	1.676.707	391.295	4.175	21.326	5.663
2006	2.364.656	274.918	1.660.627	397.561	3.847	21.088	6.615
2007	2.350.101	285.633	1.633.806	396.370	4.216	23.180	6.896
2008	1.651.013	221.772	1.185.438	220.539	3.869	16.343	3.052
2009	1.258.781	139.908	971.177	136.433	2.967	5.774	2.522
2010	1.298.809	141.030	1.000.010	145.093	2.593	7.196	2.887
2011	1.091.511	125.059	817.688	132.682	2.859	10.702	2.521

Fuente: D. G. de Tráfico. M.º del Interior.

(1) Incluye vehículos de fabricación nacional nuevos, importación nuevos y usados y vehículos de subasta.

(2) Incluyen remolques y semirremolques.

NOTA: La categoría otros vehículos no incluye los matriculados con placa de matriculación especial, con placa de remolque y semirremolque o con placa de ciclomotor.

8. Tráfico

3.1. Matriculación de vehículos por tipo de carburante. Año 2011 (1)

CARBURANTE	Total	Motocicletas	Turismos	Camiones y furgonetas	Autobuses	Tractores industriales	Otros vehículos (2)
Gasolina	377.186	124.446	249.180	3.462	15	31	52
Gasóleo	712.669	48	567.974	128.946	2.564	10.668	2.469
Otros	1.656	565	534	274	280	3	0
Total	1.091.511	125.059	817.688	132.682	2.859	10.702	2.521

Fuente: D. G. de Tráfico. M.º del Interior.

(1) Incluye vehículos de fabricación nacional nuevos, importación nuevos y usados y vehículos de subasta.

(2) Incluyen remolques y semirremolques.

8. Tráfico

3.1.a. Matriculación de vehículos con consumo de gasolina (1)

AÑOS	Total	Motocicletas	Turismos	Camiones y furgonetas	Autobuses	Tractores industriales	Otros vehículos (2)
1992	1.007.648	100.596	844.776	62.276	--	--	--
1993	699.873	50.734	608.145	40.994	--	--	--
1994	761.172	35.150	694.239	31.783	--	--	--
1995	644.527	34.684	585.950	23.893	--	--	--
1996	650.569	31.217	599.030	20.322	--	--	--
1997	687.378	41.872	623.613	21.893	--	--	--
1998	740.333	56.152	662.798	21.217	--	--	166
1999	827.785	68.670	735.779	23.168	--	--	168
2000	774.438	72.075	681.967	20.228	--	--	168
2001	804.052	64.196	718.980	20.642	--	--	234
2002	683.027	63.416	603.178	16.160	--	--	273
2003	687.843	77.493	592.973	16.977	--	--	400
2004	719.212	123.195	578.340	17.201	--	--	476
2005	779.096	220.424	542.847	15.447	--	--	378
2006	809.938	274.918	518.708	16.096	--	--	216
2007	795.128	285.567	495.877	13.483	43	--	158
2008	604.359	221.528	375.532	7.134	17	66	82
2009	443.161	139.631	298.852	4.575	10	28	65
2010	444.101	140.452	299.637	3.899	14	28	71
2011	377.186	124.446	249.180	3.462	15	31	52

Fuente: D. G. de Tráfico. M.º del Interior.

(1) Incluye vehículos de fabricación nacional nuevos, importación nuevos y usados y vehículos de subasta.

(2) Incluyen remolques y semirremolques.

8. Tráfico

3.2. Matriculación de vehículos por Comunidades Autónomas y provincias. Año 2011 (1)

PROVINCIAS	Total	Motocicletas	Turismos	Camiones y furgonetas	Autobuses	Tractores industriales	Otros vehículos (2)
ANDALUCÍA	133.465	23.791	94.587	12.671	215	1.803	398
Almería	10.713	1.227	7.436	1.323	36	666	25
Cádiz	21.239	4.571	14.990	1.518	19	111	30
Córdoba	10.605	1.757	7.612	1.120	13	97	6
Granada	14.467	3.302	9.510	1.364	26	214	51
Huelva	6.653	822	5.092	626	9	90	14
Jaén	7.165	1.055	5.025	954	19	97	15
Málaga	32.502	6.039	22.845	3.195	54	201	168
Sevilla	30.121	5.018	22.077	2.571	39	327	89
ARAGÓN	21.527	2.708	15.520	2.691	67	484	57
Huesca	3.910	363	2.776	674	18	70	9
Teruel	2.033	189	1.444	281	5	113	1
Zaragoza	15.584	2.156	11.300	1.736	44	301	47
ASTURIAS, PRINCIPADO DE	18.400	2.332	13.900	1.903	50	166	49
BALEARS, ILLES	35.703	5.223	27.269	3.083	87	22	19
CANARIAS	45.803	3.872	34.444	7.201	176	36	74
Las Palmas	27.362	2.154	21.312	3.756	80	22	38
Sta. Cruz de Tenerife	18.441	1.718	13.132	3.445	96	14	36
CANTABRIA	11.051	1.456	8.210	1.037	33	272	43
CASTILLA-LA MANCHA	32.202	3.597	23.976	3.911	68	616	34
Albacete	4.849	823	3.315	566	14	126	5
Ciudad Real	6.407	585	4.929	773	6	106	8
Cuenca	2.446	264	1.645	370	5	160	2
Guadalajara	3.693	518	2.710	376	8	77	4
Toledo	14.807	1.407	11.377	1.826	35	147	15
CASTILLA Y LEÓN	37.530	4.295	28.162	4.082	209	702	80
Ávila	2.270	230	1.694	313	9	21	3
Burgos	6.425	470	5.049	737	33	124	12
León	6.817	900	5.057	728	34	83	15
Palencia	2.405	290	1.785	244	25	52	9
Salamanca	4.416	548	3.264	499	48	45	12
Segovia	2.143	208	1.560	318	10	45	2
Soria	1.449	121	966	201	6	154	1
Valladolid	8.931	1.233	6.785	713	29	149	22
Zamora	2.674	295	2.002	329	15	29	4
CATALUÑA	174.623	32.797	119.622	19.932	368	1.313	591
Barcelona	136.389	26.641	93.389	15.054	247	603	455
Girona	17.104	3.006	11.638	2.074	47	273	66
Lleida	6.795	780	4.591	1.084	37	290	13
Tarragona	14.335	2.370	10.004	1.720	37	147	57
COMUNIDAD VALENCIANA	111.988	11.457	87.247	11.546	99	1.396	243
Alicante	55.696	4.951	44.356	5.834	44	377	134
Castellón	13.998	966	11.126	1.679	14	188	25
Valencia	42.294	5.540	31.765	4.033	41	831	84
EXTREMADURA	14.052	1.672	10.231	1.940	33	151	25
Badajoz	8.985	1.016	6.623	1.198	15	120	13
Cáceres	5.067	656	3.608	742	18	31	12
GALICIA	44.402	4.979	34.530	4.028	172	562	131
A Coruña	18.912	1.590	15.454	1.521	60	226	61
Lugo	5.497	439	4.209	702	46	91	10
Ourense	5.258	480	4.055	620	23	65	15
Pontevedra	14.735	2.470	10.812	1.185	43	180	45
MADRID, COMUNIDAD	325.089	15.397	258.245	49.448	937	753	309
MURCIA, REGIÓN DE	24.135	3.387	16.609	2.580	42	1.471	46
NAVARRA, C. FORAL DE	11.417	1.132	8.311	1.367	41	515	51
PAÍS VASCO	41.109	5.615	30.337	4.185	238	380	354
Araba/Álava	7.308	708	5.708	686	37	47	122
Gipuzkoa	13.693	2.445	9.371	1.439	57	251	130
Bizkaia	20.108	2.462	15.258	2.060	144	82	102
RIOJA, LA	5.167	547	3.878	649	24	60	9
CEUTA Y MELILLA	3.848	802	2.610	428	0	0	8
Ceuta	2.037	587	1.275	169	0	0	6
Melilla	1.811	215	1.335	259	0	0	2
T O T A L	1.091.511	125.059	817.688	132.682	2.859	10.702	2.521

Fuente: D. G. de Tráfico, M.º del Interior.

(1) Incluye vehículos de fabricación nacional nuevos, importación nuevos y usados y vehículos de subasta.

(2) Incluyen remolques y semirremolques.

8. Tráfico

4. Transferencias de vehículos (1)

AÑOS	Total	Motocicletas	Turismos	Camiones y furgonetas	Autobuses	Tractores industriales	Otros vehículos (2)
1992	1.401.938	83.917	1.065.777	197.849	3.200	10.055	41.140
1993	1.475.456	85.029	1.113.287	218.848	3.767	10.134	44.391
1994	1.489.724	92.188	1.106.450	228.183	3.366	12.217	47.320
1995	1.583.696	102.425	1.153.944	259.991	3.790	13.442	50.104
1996	1.728.913	102.245	1.285.019	269.854	3.476	14.772	53.547
1997	1.925.559	108.306	1.431.819	306.693	4.031	16.545	58.165
1998	2.023.475	102.735	1.511.886	321.890	5.779	19.542	61.643
1999	2.194.306	102.752	1.650.986	349.372	3.855	23.067	64.274
2000	2.304.099	106.203	1.749.176	356.487	4.265	21.073	66.895
2001	2.287.072	106.694	1.727.543	359.234	4.920	20.937	67.744
2002	2.381.805	108.992	1.795.768	373.341	5.384	24.504	73.816
2003	2.633.069	117.161	1.984.695	416.740	5.863	27.622	80.988
2004	2.881.242	136.935	2.172.286	446.199	6.096	29.672	90.054
2005	3.184.158	159.551	2.394.785	494.284	6.050	31.388	98.100
2006	3.344.645	191.736	2.481.563	523.433	5.345	35.557	107.011
2007	3.460.348	225.113	2.527.582	555.219	6.623	28.865	116.946
2008	3.058.363	220.301	2.227.703	507.750	6.232	25.042	71.335
2009	2.938.021	220.588	2.119.141	503.651	5.319	23.924	65.398
2010	2.992.928	221.817	2.129.214	541.625	5.799	27.836	66.637
2011	2.940.634	232.568	2.076.034	527.873	5.552	28.708	69.899

Fuente: D. G. de Tráfico. M.º del Interior.

(1) Vehículos usados.

(2) Incluyen remolques y semirremolques.

8. Tráfico

5. Conductores a 31-XII-2011

AÑOS	Censo de conductores			Expedición de permisos de conducción				
	Total	Varones	Mujeres	Total	Nuevos conductores		Titulares de otros permisos	
					Varones	Mujeres	Varones	Mujeres
1992	17.533.090	12.096.253	5.436.837	888.075	341.315	313.842	211.940	20.978
1993	17.989.449	12.296.224	5.693.225	793.648	320.993	287.160	169.459	16.036
1994	18.454.655	12.503.082	5.951.573	737.217	286.137	278.742	155.756	16.582
1995	18.917.377	12.711.985	6.205.392	749.547	291.138	285.836	156.740	15.833
1996	19.420.248	12.948.702	6.471.546	802.649	291.845	287.160	201.271	22.373
1997	19.908.431	13.150.928	6.757.503	762.586	290.346	292.278	161.791	18.171
1998	20.486.861	13.429.851	7.057.010	688.720	279.223	290.562	105.834	13.101
1999	20.952.319	13.622.620	7.329.699	730.111	288.524	301.515	123.226	16.846
2000	21.417.106	13.804.611	7.612.495	750.391	288.523	309.212	133.008	19.648
2001	21.548.439	13.696.414	7.852.025	721.993	276.432	285.214	138.289	22.058
2002	21.967.507	13.849.261	8.118.246	803.229	303.231	318.277	156.267	25.454
2003	22.381.585	13.986.087	8.395.498	874.944	329.377	336.342	179.864	29.361
2004	23.019.420	14.318.263	8.701.157	1.027.953	423.386	360.145	208.531	35.891
2005	23.621.906	14.589.515	9.032.391	949.609	366.947	361.396	195.840	25.426
2006	24.143.483	14.774.983	9.368.500	1.103.258	420.133	406.762	240.368	35.995
2007	24.712.280	15.007.265	9.705.015	1.146.826	407.113	400.507	298.220	40.986
2008	25.495.368	15.410.523	10.084.845	1.257.901	443.972	429.450	316.765	67.714
2009	25.732.387	15.464.023	10.268.364	925.725	244.637	288.552	311.446	81.090
2010	25.799.005	15.428.228	10.370.777	759.565	210.553	254.064	227.953	66.995
2011	26.133.510	15.545.721	10.587.789	691.844	201.283	234.364	198.267	57.930

Fuente: D. G. de Tráfico. M.º del Interior.

8. Tráfico
6. Denuncias

AÑOS	Al código de la circulación			Por tacógrafo y tiempo				
	Total	Por mil conductores	Por mil vehículos	Total	Tacógrafo		Conducción y descanso	
					Residentes	No residentes	Residentes	No residentes
1992	2.867.795	186,2	165,3	27.058	--	--	--	--
1993	2.953.530	186,0	165,8	31.793	--	--	--	--
1994	3.076.415	188,6	168,9	35.029	--	--	--	--
1995	2.818.415	168,2	149,5	29.532	--	--	--	--
1996	2.585.696	150,4	132,3	27.399	18.586	721	7.634	458
1997	2.366.621	134,9	116,7	24.923	16.747	617	7.172	387
1998	2.272.862	126,2	106,7	29.569	21.188	619	7.137	625
1999	2.261.140	122,5	100,9	33.032	24.151	931	7.299	651
2000 (1)	2.224.775	117,5	95,5	67.601	43.502	3.284	18.843	1.972
2001	2.105.024	108,8	86,8	80.904	53.901	3.628	21.674	1.701
2002	2.131.262	107,6	85,0	64.866	45.500	3.919	14.060	1.387
2003	2.158.449	96,5	85,8	60.809	42.572	3.840	12.978	1.419
2004	2.294.253	99,7	86,8	43.593	28.290	2.129	11.743	1.431
2005	2.534.965	107,3	91,7	37.635	24.864	1.748	9.933	1.090
2006	2.588.890	107,2	89,7	55.384	35.054	2.131	16.589	1.610
2007	3.512.126	142,1	115,8	66.893	36.637	2.175	25.992	2.089
2008	4.706.321	184,6	152,0	68.959	36.695	2.082	27.899	2.283
2009	4.868.607	189,2	157,2	61.397	32.829	1.907	24.468	2.193
2010	4.105.470	159,2	132,1	53.563	28.447	1.507	21.967	1.642
2011	3.804.358	145,6	121,7	61.564	33.084	1.547	25.086	1.847

Fuente: D. G. de Tráfico (M.º del Interior) y Secretaría General de Transportes (M.º de Fomento).

(1) A partir del año 2000 las denuncias por tacógrafo incluyen los datos de la D. G. de la Guardia Civil (M.º del Interior) y de la D. G. de Transportes por Carretera (M.º de Fomento).

8. Tráfico

7. Tráfico de vehículos según titularidad de la red

AÑOS	Total (1)			Administración Central			Comunidades Autónomas (2)			Diputaciones Provinciales (2)		
	Millones veh.-km	% Total	% Pesados	Millones veh.-km	% Total	% Pesados	Millones veh.-km	% Total	% Pesados	Millones veh.-km	% Total	% Pesados
1999	201.807	100,0	13,8	100.588	49,8	16,8	85.782	42,5	10,6	15.437	7,6	11,5
2000	208.508	100,0	13,8	104.933	50,3	17,3	90.308	43,3	10,3	13.267	6,4	9,6
2001	217.682	100,0	14,2	110.941	51,0	17,4	93.499	43,0	10,7	13.242	6,1	11,7
2002	228.172	100,0	13,4	114.851	50,3	17,0	98.053	43,0	9,8	15.268	6,7	9,0
2003	236.355	100,0	13,6	119.634	50,6	17,0	100.906	42,7	9,9	15.815	6,7	11,4
2004	241.715	100,0	13,2	122.645	50,7	16,9	104.354	43,2	9,4	14.716	6,1	8,5
2005	245.073	100,0	13,2	125.823	51,4	17,0	104.453	42,6	9,2	14.797	6,0	9,5
2006	247.877	100,0	13,0	129.121	52,1	16,4	103.400	41,7	9,4	15.356	6,2	9,4
2007	256.660	100,0	13,4	133.313	51,9	17,0	107.252	41,8	9,5	16.095	6,3	10,3
2008 (3)	251.749	100,0	12,5	128.702	51,1	15,6	107.700	42,8	9,2	15.347	6,1	9,9
2009	249.371	100,0	11,4	126.194	50,6	14,3	104.940	41,4	8,6	18.238	7,2	9,1
2010	241.131	100,0	11,1	123.620	51,3	13,6	101.752	42,2	8,4	15.759	6,5	8,8
2011 (4)	234.678	100,0	11,0	121.686	51,9	13,3	99.041	42,2	8,7	13.951	5,9	7,4

Fuente: Subdirección General de Explotación y Gestión de Red. D. G. de Carreteras. M.^o de Fomento. Elaborado a partir de los planes de aforos de la D. G. de Carreteras, CC. AA. y diputaciones.

(1) La red de carreteras de referencia es la del Estado, CC. AA. y diputaciones que a 31-XII-2011 suma 165.784 km (datos provisionales a 06-VII-12). No se incluye el tráfico por la red de carreteras interurbanas gestionadas por los ayuntamientos (361.192 km) que según estimación de la Dirección General es un 2,5% de la cifra total.

(2) La red de las diputaciones vascas y los cabildos de Canarias se han incluido, a efectos de tráfico, dentro de las Comunidades Autónomas.

(3) Como consecuencia del inventario de carreteras a 31-XII-2008 este tráfico no es comparable con el del año anterior.

(4) El tráfico total ha decrecido un 1,9% y el de pesados un 3,5% en el periodo de 2011/2010.

8. Tráfico

7.1. Longitud total recorrida en el conjunto de las redes de carreteras por tipo de vía

Unidad: Millones de vehículos-km (km)

AÑOS	Total	% Vehículos pesados	Autopistas de peaje (2) (3)	% Vehículos pesados	Autovía (1)	% Vehículos pesados	Doble calzada	% Vehículos pesados	Red convencional	% Vehículos pesados
2004	241.715,0	13,2	22.532,3	14,5	88.676,3	15,0	15.189,5	10,7	115.316,9	11,9
2005	245.073,0	13,2	23.292,5	14,2	85.029,8	15,5	16.262,8	9,3	120.487,9	11,6
2006	247.877,0	13,0	26.057,1	14,4	94.001,1	16,1	15.933,4	9,5	111.885,4	10,6
2007	256.660,5	13,4	26.045,7	14,2	105.171,8	15,7	14.249,5	9,5	111.193,5	11,5
2008	251.749,0	12,5	23.793,0	13,5	102.543,4	14,6	19.781,0	10,1	105.631,6	10,3
2009	249.371,0	11,4	24.915,1	12,1	100.039,0	13,5	17.333,0	10,8	107.079,0	9,6
2010	241.130,9	11,1	22.824,7	12,0	101.437,8	13,5	14.019,1	8,1	102.850,3	8,9
2011	234.678,0	11,0	22.358,0	12,0	101.840,0	12,5	14.257,0	11,7	96.223,0	9,4

Fuentes: Subdirección General de Explotación y Gestión de Red. D. G. de Carreteras. M.º de Fomento.

Elaborado a partir de los datos de tráfico de la Delegación de Gobierno en las Sociedades Concesionarias de Autopistas de Peaje y los planes de aforos de las Comunidades Autónomas y diputaciones.

El conjunto de las redes interurbanas está referido a las carreteras del Estado, Comunidades Autónomas y Diputaciones que, a 31 de diciembre de 2011, sumaban 165.784 km (datos provisionales a 06-VII-12).

Existe además un viario interurbano a cargo de los ayuntamientos cuyo tráfico puede estimarse en el 2,5% del total.

(1) A efectos de tráfico y cuantificación de viarios las autopistas libres se incluyen en este apartado.

(2) Los datos de autopistas de peaje son de la Delegación del Gobierno en las Sociedades Concesionarias de Autopistas de Peaje. Para el resto de viarios se han empleado los planes de aforos de las CC. AA., diputaciones y la Dirección General de Carreteras del Ministerio de Fomento.

(3) En esta cantidad se incluyen los 3.702 millones de vehículos-km recorridos en los 300,1 km de tramos libres o mixtos que están en régimen de concesión.

8. Tráfico

7.2. Tráfico (IMD) en el conjunto de redes de carreteras por tipo de vía (1) (5)

Unidad: Vehículos/día

AÑOS	Total	% Vehículos pesados	Autopistas de peaje (3) (4)	% Vehículos pesados	Autovía (2)	% Vehículos pesados	Doble calzada	% Vehículos pesados	Red convencional	% Vehículos pesados
2004	4.009,8	13,2	23.383,5	14,5	29.967,8	15,0	24.522,7	10,7	2.068,9	11,9
2005	4.053,4	13,2	24.099,3	14,2	29.639,8	15,5	25.844,3	9,3	1.985,1	11,6
2006	4.082,7	13,0	25.360,3	14,4	27.817,8	16,1	24.265,2	9,5	2.014,7	10,6
2007	4.235,7	13,4	24.406,0	14,2	28.696,5	15,7	23.293,4	9,5	2.013,2	9,5
2008 (6)	4.179,9	12,5	22.263,0	13,5	26.733,4	14,6	33.745,0	10,1	1.930,7	10,3
2009	4.129,0	11,4	21.020,0	12,1	24.905,0	13,5	29.698,0	10,8	1.958,0	9,6
2010	4.497,5	11,0	20.347,0	12,0	25.034,8	13,5	24.263,0	8,1	1.918,3	8,9
2011	3.878,3	11,0	19.805,0	12,0	24.383,0	12,5	23.375,0	11,7	1.762,0	9,4

Fuentes: Subdirección General de Explotación y Gestión de Red. D. G. de Carreteras. M.º de Fomento.
Elaborado a partir de los datos de tráfico de la Delegación de Gobierno en las Sociedades Concesionarias de Autopistas de Peaje y los planes de aforos de las Comunidades Autónomas y diputaciones.

(1) El conjunto de las redes interurbanas está referido a las carreteras del Estado, Comunidades Autónomas y diputaciones que, a 31 de diciembre de 2011, sumaban 165.784 km (datos provisionales a 06-VII-12).

(2) A efectos de tráfico y cuantificación de viarios las autopistas libres se incluyen en este apartado.

(3) Los datos de autopistas de peaje son de la Delegación del Gobierno en las Sociedades Concesionarias de Autopistas de Peaje. Para el resto de viarios se han empleado los planes de aforos de las CC. AA., diputaciones y la Dirección General de Carreteras del Ministerio de Fomento.

(4) En esta cantidad se incluyen los 3.702 millones de vehículos-km recorridos en los 300,1 km de tramos libres o mixtos que están en régimen de concesión.

(5) Esta tabla es complementaria de la 8.7.1.

(6) Datos no comparables, debido a la nueva tramificación de la RCE.

8. Tráfico

7.3. Longitud total en el conjunto de las redes de carreteras por titularidad y provincias. Año 2011

Unidad: Millones de vehículos-km (km)

COMUNIDADES AUTÓNOMAS	Estado		Comunidades Autónomas		Diputaciones			
	Total	Pesados (%)	Total (*)	Pesados (%)	Total (*)	Pesados (%)		
ANDALUCÍA	20.643,5	9,6	(3)	12.872,2	9,6	3.215,3	8,1	
Almería	1.769,8	11,7		1.008,1	8,6	(5)	393,2	s/d
Cádiz	2.394,2	6,3		1.770,2	8,4	(5)	323,1	s/d
Córdoba	1.899,6	14,3		780,9	7,7	(5)	304,5	s/d
Granada	1.929,6	7,4		2.709,6	12,5		886,0	s/d
Huelva	1.561,4	9,9		964,5	5,2	(5)	240,7	s/d
Jaén	1.649,3	18,3		1.012,2	7,1		195,8	9,2
Málaga	5.462,4	6,4		1.921,2	9,1	(5)	471,3	s/d
Sevilla	3.977,2	10,0		2.705,5	11,4		400,7	7,6
ARAGÓN	6.432,8	19,1	(2)	1.805,6	12,7		258,9	9,5
Huesca	1.539,1	16,7		784,7	10,2	(3)	39,4	8,2
Teruel	910,0	20,4		316,0	11,7		39,4	10,8
Zaragoza	3.983,7	19,8		704,9	16,0		180,1	s/d
ASTURIAS, PRINCIPADO DE	3.476,9	9,0	(3)	2.015,3	8,5		--	--
BALEARS, ILLES	--	--	(2) (7)	7.402,3	7		--	--
CANARIAS	--	--	(3) (6) (8)	9.325,5	5		--	--
Las Palmas	--	--		4.739,8	7		--	--
Sta. Cruz de Tenerife	--	--		4.585,7	4		--	--
CANTABRIA	3.256,1	8,7	(1)	1.067,9	6,8		--	--
CASTILLA-LA MANCHA	11.363,8	16,5	(2)	4.721,6	11,8		1.059,3	9,1
Albacete	1.883,9	17,0		596,9	13,2		241,2	10,8
Ciudad Real	1.869,1	20,8		1.095,0	13,6		254,2	6,9
Cuenca	2.140,3	18,6		598,1	13,1		79,9	9,1
Guadalajara	1.381,5	19,3		552,2	8,7		160,3	9,2
Toledo	4.089,0	12,3		1.879,3	10,9		323,7	9,5
CASTILLA Y LEÓN	13.554,8	18,0	(1)	4.840,2	11,6		1.794,6	13,2
Ávila	934,5	13,1		378,3	7,8	(5)	145,9	s/d
Burgos	2.527,7	22,7		697,8	11,4	(9)	165,0	17,7
León	2.164,1	13,1		1.010,8	10,2		481,0	s/d
Palencia	836,2	20,6		571,0	15,1		112,8	10,0
Salamanca	1.284,3	20,9		507,1	7,4	(5)	306,3	s/d
Segovia	1.191,1	15,0		560,5	12,2		183,2	s/d
Soria	807,3	24,1		287,8	14,8		71,7	7,9
Valladolid	2.394,2	16,7		521,7	11,7	(5)	122,4	s/d
Zamora	1.415,4	17,6		306,0	12,1	(5)	206,3	s/d
CATALUÑA	14.986,6	16,4	(1)	17.835,3	6,7		1.866,9	7,7
Barcelona	7.381,7	14,7		11.966,2	6,5		1.409,0	8,9
Girona	2.316,6	17,6		2.820,4	6,7		274,1	4,5
Lleida	1.847,4	22,1		1.545,7	7,9		123,8	4,5
Tarragona	3.440,9	16,2		1.503,0	7,1	(3)	60,0	2,3
COMUNIDAD VALENCIANA	14.399,0	15,0	(1)	5.493,7	s/d		2.510,4	5,6
Alicante	5.463,3	10,9		1.673,4	s/d		824,1	6,0
Castellón	1.972,1	20,8		1.111,6	s/d		133,5	18,0
Valencia	6.963,6	16,6		2.708,7	s/d		1.552,8	4,3
EXTREMADURA	3.595,8	14,8	(2)	2.229,6	8,6		639,6	12,1
Badajoz	1.974,7	15,7		1.275,9	8,5		343,9	15,8
Cáceres	1.621,1	13,7		953,7	8,8		295,7	7,8
GALICIA	8.826,1	9,7	(1)	6.414,6	7,4		2.605,7	8,2
A Coruña	3.202,4	7,5		2.832,4	7,0		1.315,6	8,7
Lugo	1.542,5	14,6		836,0	10,6		348,2	9,0
Ourense	1.343,2	11,7		619,5	8,0		291,1	5,1
Pontevedra	2.738,0	8,5		2.126,7	6,4	(5)	650,8	s/d
MADRID, COMUNIDAD	15.315,8	8,5	(2)	7.328,3	8,2		--	--
MURCIA, REGIÓN DE	3.827,9	12,1	(3)	3.062,3	7,5		--	--
NAVARRA, C. FORAL DE	144,6	7,7	(3)	3.854,0	15,0		--	--
PAÍS VASCO	557,4	14,7	(2) (6)	9.647,3	12,5		--	--
Araba/Alava	323,9	14,9		1.551,2	15,8		--	--
Gipuzkoa	--	--		3.391,6	16,2		--	--
Bizkaia	233,5	14,5		4.704,5	8,7		--	--
RIOJA, LA	1.305,5	18,8	(1)	511,7	7,2		--	--
CEUTA Y MELILLA	--	--		--	--		--	--
Ceuta	--	--		--	--		--	--
Melilla	--	--		--	--		--	--
T O T A L	121.686,6	13,3	(4)	100.427,4	8,7	(4)	13.950,8	8,0

Fuente: Subdirección General de Explotación y Gestión de Red. D. G. de Carreteras. M.º de Fomento.

(*) El tráfico está expresado en millones de vehículos-km y corresponde a la longitud total recorrida en cada provincia en el año 2011.

(s/d) Sin datos.

(1) La red aforada corresponde al 100% de la longitud.

(2) La red aforada está comprendida entre el 90 y el 100% de la red total de la diputación o comunidad.

Expansión al 100% aplicando Curva media.

(3) La red aforada es inferior al 90% del total. La expansión se ha realizado con la curva de distribución de Extremadura 2010.

(4) Porcentaje de pesados obtenido en el conjunto de las diputaciones o comunidades con datos de vehículos pesados.

(5) La expansión se ha realizado ajustando la curva de distribución de Castilla y León.

(6) Los datos de las diputaciones forales del País Vasco y los cabildos de las Islas Canarias han sido incluidos, a efecto de tráfico, en CC. AA.

(7) No se han incluido los datos de Formentera.

(8) Se han tomado los datos de Fuerteventura, Tenerife, Lanzarote y Gran Canaria.

(9) Se ha calculado sobre el aforo de 2010 reduciendo el tráfico un 1,9% y los pesados un 3,5%.

8. Tráfico

7.4. Longitud total recorrida en las carreteras de la red a cargo del Estado por tipo de vehículo y ámbito espacial (1)

Unidad: Millones de vehículos-km (km)

AÑOS	Total	Por tipo de vehículo			Por ámbito espacial	
		Motos	Vehículos ligeros	Vehículos pesados	Accesos a ciudades	Campo abierto
1993	77.091	665	64.388	12.038	26.467	50.625
1994	80.363	757	66.782	12.824	27.787	52.575
1995	83.054	745	68.739	13.570	27.853	55.201
1996	85.614	651	71.189	13.774	29.531	56.083
1997	89.740	676	74.555	14.509	31.355	58.385
1998	96.409	682	79.778	15.949	40.679	55.730
1999	100.588	614	83.036	16.938	42.660	57.928
2000	104.933	647	86.120	18.166	44.609	60.324
2001	110.941	690	90.868	19.383	46.990	63.951
2002 (2)	114.851	635	94.678	19.538	55.925	58.926
2003	119.634	730	98.599	20.305	57.349	62.285
2004	122.645	700	101.165	20.780	56.535	66.110
2005	125.823	770	103.628	21.425	59.743	66.080
2006	129.121	835	107.091	21.195	60.388	68.733
2007	133.313	941	109.659	22.713	62.143	71.170
2008	128.702	731	107.932	20.039	58.695	70.007
2009	126.194	1.040	107.078	18.076	59.001	67.193
2010	123.620	1.074	105.732	16.814	57.055	66.565
2011	121.686	756	104.706	16.224	57.830	66.565
Crecimiento 2011/2010 (3)	-1,9%	NC	-1,6%	-3,5%	-1,2%	-2,5%

Fuente: Subdirección General de Explotación y Gestión de Red. D. G. de Carreteras. M.º de Fomento.

(1) El tráfico de la red de carreteras del Estado está referido hasta 1996 a la longitud de 21.882,3 km y desde 1997 a la red completa que, a 31-XII-2011, suma 25.835 km.

(2) Desde 2002 se ha revisado la zona de Acceso a las Ciudades ampliándose su ámbito.

(3) El crecimiento se obtiene sobre la red comparable de ambos años. No se consideran inauguraciones, cesiones ni tramos con alteración de tráfico por cambio en la red.

8. Tráfico

7.5. Longitud total recorrida en las carreteras de la red a cargo del Estado por tipo de carretera (2)

Unidad: Millones de vehículos-km (km)

AÑOS	Total	Autopistas de peaje	Autopistas libres	Autovías	Doble calzada (4)	Red convencional
1991 (3)	68.371	9.470	5.410	15.465	--	38.026
1992	73.408	9.600	7.107	19.552	--	37.149
1993	77.091	9.481	8.234	22.828	--	36.548
1994	80.363	9.732	8.800	26.750	--	35.081
1995	83.054	9.434	9.549	26.415	--	37.656
1996	85.614	9.544	9.840	27.396	--	38.834
1997	89.740	10.123	9.249	31.140	5.243	33.985
1998	96.409	11.235	9.990	34.586	5.436	35.162
1999	100.588	12.461	12.224	36.412	5.808	33.683
2000	104.933	12.934	12.961	38.624	5.973	34.441
2001	110.941	13.963	14.633	41.503	6.237	34.605
2002	114.851	14.682	15.442	44.215	5.571	34.941
2003	119.634	16.481	16.728	46.516	5.322	34.587
2004	122.645	16.693	15.917	51.278	4.295	34.462
2005	125.823	17.104	17.717	53.928	3.656	33.418
2006	129.121	19.689	17.174	56.968	3.306	31.984
2007	133.313	20.632	17.365	60.827	3.083	31.406
2008 (6)	128.702	(5) 19.985	17.315	58.815	3.451	29.136
2009	126.194	18.888	16.866	58.103	(7) 5.964	26.373
2010	123.620	(4) 17.847	16.798	58.051	5.698	25.226
2011 (1)	121.686	17.141	17.263	58.221	5.307	23.753
Crecimiento 2011/2010 (8)	-1,9%	-1,5%	-1,5%	-1,5%	-1,8%	-1,1%

Fuente: Subdirección General de Explotación y Gestión de Red. D. G. de Carreteras. M.º de Fomento.

Nota: No se contempla el tráfico en ramales y vías de servicio.

(1) La longitud de la RCE en 2011 es de 25.835 km. En 2011 se han inaugurado 147,8 km de autovía, 9,2 km de doble calzada y 31,3 km de carreteras convencionales y se han cedido 49,7 km a las CC. AA. y diputaciones.

(2) Esta tabla es complementaria de la 8.7.6. Aquí figura la longitud total recorrida (km) y allí la IMD (veh./día).

(3) En 1990 se empieza a tener en cuenta el tráfico por las nuevas autovías inauguradas.

(4) La doble calzada se considera a partir de 1997 tras la tramificación realizada con el inventario de carreteras.

(5) En esta cantidad se incluyen los 3.702 millones de vehículos-kilómetros recorridos en los 300,1 km de tramos mixtos o libres que están en régimen de concesión.

(6) Este tráfico no es comparable con el del año anterior al haberse realizado un nuevo inventario de carreteras en el que la longitud ha pasado de 25.846 km en 2007 a 25.390 km en 2008.

(7) La longitud de doble calzada tras el inventario y las cesiones es de 586 km.

(8) Los crecimientos se miden sobre la red comparable de los dos años. No se considera inauguraciones, cesiones o tramos con alteración de tráfico por cambio en la red.

8. Tráfico

7.6. Tráfico (IMD) en la red de carreteras del Estado por tipo de vía (2) (3)

Unidad: Vehículos/día

AÑOS	Total	Autopistas de peaje	Autovías y Autopistas libres	Doble calzada	Red convencional
1991	9.049	14.902	22.159	0	6.434
1992	9.349	14.910	19.934	0	6.416
1993	9.789	14.725	22.815	0	6.313
1994	9.770	14.755	27.490	0	5.813
1995	11.120	14.304	25.760	0	6.195
1996	10.140	15.010	24.743	0	6.410
1997	10.508	15.830	24.722	20.788	5.650
1998	11.079	17.479	24.677	20.888	5.867
1999	11.424	18.779	26.071	21.858	5.604
2000	11.926	20.330	26.976	24.280	5.736
2001	12.427	21.019	27.641	24.481	5.789
2002	12.770	20.809	28.395	22.479	5.883
2003	13.186	22.048	28.749	20.279	5.899
2004	13.358	21.144	29.375	16.032	5.904
2005	13.564	21.664	29.863	13.740	5.740
2006	13.709	23.072	28.965	12.408	5.573
2007	14.131	22.993	29.302	11.477	5.616
2008 (4)	15.537	21.614	26.778	26.854	5.433
2009	13.476	20.306	25.871	27.919	5.385
2010	13.174	19.245	25.217	27.180	4.768
2011(1)	12.922	18.417	25.087	25.387	4.503
Crecimiento 2011/2010 (5)	-1,9%	-5,5%	-1,5%	-1,8%	-1,1%

Fuente: Subdirección General de Explotación y Gestión de Red. D. G. de Carreteras. M.º de Fomento.

(1) La longitud de la de la RCE en 2011 es de 25.835 km. En 2011 se han inaugurado 147,8 km de autovía, 9,2 km de doble calzada y 31,3 km de carreteras convencionales y se han cedido 49,7 km a las CC. AA. y diputaciones.

(2) No se contempla el tráfico en ramales y vías de servicio.

(3) Esta tabla es complementaria de la 8.7.5.

(4) El tráfico no es comparable con 2007 debido al nuevo inventario y tramificación de la red.

(5) Los crecimientos se miden sobre la red comparable de los dos años. No se considera inauguración, cesión ni tramos con alteración de tráfico por cambio en la red.

8. Tráfico

7.7. Tráfico en las carreteras de la red a cargo del Estado.

Indicadores de personas y mercancías

Unidad: Millones

AÑOS	Personas-Kilómetro	Viajeros-Kilómetro	Pasajeros-Kilómetro	Toneladas-Kilómetro
1993	164.962	140.355	81.387	104.000
1994	171.180	145.249	84.014	110.900
1995	177.330	150.142	87.180	117.300
1996	180.957	153.156	88.048	119.500
1997	190.565	162.239	94.555	123.300
1998 (1)	193.391	162.431	89.134	164.580
1999	199.258	166.222	90.145	173.443
2000	197.227	161.319	83.003	189.681
2001	207.850	166.837	86.489	199.535
2002	213.681	176.398	89.339	200.213
2003	221.226	182.384	91.709	208.766
2004	228.411	188.272	95.499	213.257
2005	233.760	193.898	97.972	219.724
2006	238.024	197.520	98.592	218.599
2007	246.942	200.644	101.395	234.788
2008	243.236	201.058	103.219	208.871
2009	244.494	208.876	109.201	178.674
2010 (2) (3)	236.971	203.586	106.102	170.406
2011 (2) (3)	237.051	204.670	106.991	165.357

Fuente: Subdirección General de Explotación y Gestión de Red. D. G. de Carreteras. M.º de Fomento.

(1) Revisión de las tasas de ocupación y carga según la Encuesta del Transporte de Mercancías por Carretera.

(2) La cifra empleada como carga media de los camiones es la obtenida en la Encuesta Permanente de Transporte de Mercancías del año 2011 para ámbito interurbano (10,9605 t/camión).

(3) Como ocupación de autobuses en 2011 se ha empleado 23,5 pasajeros/autobús. Fuente: Observatorio del Transporte de viajeros por carretera 2011 (Ministerio de Fomento).

8. Tráfico

7.8. Transporte de viajeros y mercancías en el conjunto de las redes de carreteras (*)

CONCEPTO	2005	2006	2007	2008	2009	2010	2011	(2) 11/10
VIAJEROS (millones de v./km)	392.596	392.450	405.083	405.386	410.192	395.332	391.711	-0,9%
Motocicletas	1.623	2.144	2.627	1.911	2.748	2.802	1.948	NC
Coches (1)	337.797	340.937	343.293	342.611	350.401	341.629	334.021	-2,2%
Autobuses	53.176	49.369	59.163	60.864	57.043	50.902	55.742	9,5%
MERCANCÍAS (millones de t/km) (1)	329.702	331.537	352.515	325.093	286.167	272.730	264.806	-2,9%

Fuente: Subdirección General de Explotación y Gestión de Red. D. G. de Carreteras. M.º de Fomento. Elaboración a partir de la información de los planes de aforos del Estado, CC. AA. y diputaciones.

(*) La red de referencia es la del Estado, Comunidades Autónomas y Diputaciones que suma 165.784 km a 31-XII-2011 (datos provisionales a 06-VII-2012).

(1) Tras la realización del inventario a 31-XII-2008 se han producido grandes cambios en la red por lo que el dato no es comparable con el de 2009.

(2) Los crecimientos corresponden a las magnitudes absolutas.

8. Tráfico

7.9. Transporte de viajeros según clase de vehículo y de mercancías en la red de carreteras del Estado (1)

CONCEPTO	2005	2006	2007	2008	2009	(1) 2010	2011	(2) 11/10
VIAJEROS (millones de v./km)	193.899	197.520	200.644	201.058	208.876	203.586	204.670	0,5%
Motocicletas	1.030	1.116	1.258	977	1.390	1.436	1.011	NC
Coches	165.572	170.682	171.055	168.967	171.637	170.152	168.646	-0,9%
Autobuses	27.297	25.722	28.331	31.114	35.849	31.997	35.013	9,4%
MERCANCIAS (millones de t/km)	219.724	218.599	234.788	208.871	178.674	170.406	165.357	-3,0%

Fuente: Subdirección General de Explotación y Gestión de Red. D. G. de Carreteras. M.º de Fomento.

(1) La Red de Carreteras del Estado suma, a 31-XII-2011, 25.835 km y recoge el 51,9% del tráfico total por carretera y 62,7% del tráfico de pesados por carretera (Tabla 8.7).

(2) Los crecimientos se han realizado sobre redes comparables.

8. Tráfico

7.10. Distribución de velocidades por tipo de vía y ámbito en la red de carreteras del Estado. Año 2011 (1)

TIPO	N.º Estación	N.º horas (miles)	T	N.º vehículos (millones)	Vel. media	% Velocidad km/h														
						< 20	20-30	30-40	40-50	50-65	65-80	80-90	90-100	100-110	110-120	120-130	130-140	140-150	150-160	160-200
1. Aut. libre + Autovía	261	1.778	L	3.179	99,65	0,2	0,3	0,5	0,7	2,2	8,7	14,8	22,3	21,9	15,5	8,2	3,2	1,1	0,4	0,2
			P	317	86,23	0,7	0,6	0,6	1,0	3,5	13,3	39,8	30,6	6,6	2,2	1,0	0,0	0,0	0,0	0,0
1.1. Interurbano	127	846	L	592	110,12	0,1	0,1	0,1	0,2	0,8	3,2	6,8	14,6	23,2	23,1	16,0	7,5	2,9	1,0	0,5
			P	107	88,33	0,3	0,1	0,4	0,9	3,5	8,3	40,2	35,6	6,8	2,6	1,3	0,0	0,0	0,0	0,0
1.1. Accesos	134	932	L	2.587	97,25	0,2	0,4	0,6	0,8	2,5	9,9	16,6	24,1	21,6	13,7	6,4	2,2	0,7	0,2	0,1
			P	210	85,16	1,0	0,9	0,7	1,0	3,5	15,8	39,7	28,1	6,5	2,0	0,9	0,0	0,0	0,0	0,0
2. Convencional + D. Calz.	170	1.267	L	256	77,16	0,6	1,4	2,5	4,6	16,9	29,8	18,8	12,7	6,6	3,3	1,6	0,6	0,3	0,1	0,2
			P	39	74,37	1,1	1,2	1,9	3,9	14,8	33,7	30,2	10,6	1,9	0,5	0,2	0,0	0,0	0,0	0,0
2.1 Interurbano	122	918	L	166	79,43	0,5	1,2	2,2	3,9	14,8	29,1	19,4	13,5	7,5	4,1	2,1	0,9	0,4	0,2	0,2
			P	32	75,42	1,1	1,1	1,6	3,4	13,7	32,7	32,1	11,6	2,2	0,5	0,2	0,0	0,0	0,0	0,0
2.1. Accesos	48	349	L	91	72,99	0,9	1,7	3,1	6,1	20,6	30,9	17,7	11,2	4,9	1,9	0,7	0,2	0,1	0,0	0,0
			P	7	69,66	1,1	1,7	3,3	6,2	20,2	37,8	22,2	6,0	0,9	0,4	0,1	0,0	0,0	0,0	0,0
3. TOTAL sin peaje	431	3.045	L	3.435	97,97	0,2	0,4	0,6	1,0	3,3	10,2	15,1	21,6	20,8	14,6	7,7	3,0	1,0	0,3	0,2
			P	356	84,93	0,8	0,7	0,7	1,3	4,8	15,5	38,8	28,4	6,1	2,0	0,9	0,0	0,0	0,0	0,0
3.1 Interurbano	249	1.764	L	758	103,41	0,2	0,3	0,6	1,0	3,9	8,9	9,5	14,3	19,7	18,9	13,0	6,0	2,3	0,8	0,5
			P	139	85,36	0,4	0,4	0,7	1,5	5,9	13,9	38,3	30,0	5,7	2,1	1,0	0,0	0,0	0,0	0,0
3.1. Accesos	182	1.281	L	2.678	96,43	0,2	0,4	0,7	1,0	3,1	10,6	16,7	23,6	21,0	13,3	6,2	2,1	0,7	0,2	0,1
			P	217	84,66	1,0	0,9	0,8	1,1	4,0	16,5	39,1	27,4	6,3	2,0	0,9	0,0	0,0	0,0	0,0

Fuente: D. G. de Carreteras. M.º de Fomento.

(1) Resultados de la explotación de las estaciones de aforo permanentes en tiempo real de la RCE. Los datos se validan diariamente y los aparatos recogen cada 15 minutos los vehículos que pasan en 15 intervalos de velocidad. En las otras tablas con información de velocidades (serie 2000/2011) se recogen los datos de estas estaciones junto con los de primarias y secundarias agrupados en 6 intervalos de velocidad.

8. Tráfico

7.11. Distribución de velocidades de vehículos ligeros en la red de carreteras del Estado. Autovías

AÑOS	< 50 km/h	51 a 80 km/h	81 a 100 km/h	101 a 120 km/h	121 a 140 km/h	> 140 km/h
2004	(*)	26,13	18,97	27,79	19,10	6,06
2005	(*)	19,89	21,66	31,27	20,08	6,09
2006	15,91	9,89	24,52	29,97	15,81	3,87
2007	10,27	9,97	25,89	33,25	16,99	3,61
2008	2,65	11,85	31,72	34,86	16,02	2,90
2009	2,66	12,84	33,59	35,20	13,55	2,16
2010 (1)	1,98	10,50	33,56	36,88	14,71	2,37
2011 (2)	1,65	10,34	36,90	37,80	11,67	1,69

Fuente: Subdirección General de Explotación y Gestión de Red. D. G. de Carreteras. M.^o de Fomento.

(1) En 2010 se han tomado velocidades en autovías a 3.582 millones de vehículos en 832 estaciones durante 1.941.307 horas.

(2) En 2011 se han tomado velocidades en autovías a 3.385 millones de vehículos en 907 estaciones durante 2.387.997 horas.

(*) De 2002 a 2005 los vehículos que circularon a menos de 50 km/h están acumulados en el intervalo siguiente (< 80 km/h).

8. Tráfico

7.12. Distribución de velocidades de vehículos ligeros en la red de carreteras del Estado.

Carreteras convencionales

AÑOS	< 50 km/h	51 a 80 km/h	81 a 100 km/h	101 a 120 km/h	121 a 140 km/h	> 140 km/h
2004	(*)	55,92	28,82	11,24	3,21	0,80
2005	(*)	53,05	30,21	11,83	3,62	1,28
2006	20,11	40,80	27,09	9,32	2,09	0,59
2007	13,57	43,64	30,33	9,94	2,06	0,45
2008	11,80	52,40	26,26	7,35	1,78	0,41
2009	7,40	48,49	31,88	9,92	1,98	0,33
2010 (1)	7,96	49,13	30,61	9,38	2,48	0,44
2011 (2)	8,48	47,67	31,54	9,56	2,18	0,57

Fuente: Subdirección General de Explotación y Gestión de Red. D. G. de Carreteras. M.^o de Fomento.

(1) En 2010 se han tomado velocidades en carreteras convencionales a 434 millones de vehículos en 661 estaciones durante 1.408.856 horas.

(2) En 2011 se han tomado velocidades en carreteras convencionales a 289 millones de vehículos en 730 estaciones durante 1.623.503 horas.

(*) De 2002 a 2005 los vehículos que circularon a menos de 50 km/h están acumulados en el intervalo siguiente (< 80 km/h).

8. Tráfico

8. Tráfico en autopistas y túneles de peaje

AÑOS	Longitud (km) (1)	Intensidad media de tráfico (IMD)						
		Total			Red a cargo del Estado (2)		Red a cargo de las CC. AA. (3)	
		Total	Ligeros	Pesados	Ligeros	Pesados	Ligeros	Pesados
1990	1.895	13.685	11.563	2.122	12.195	2.271	4.845	536
1994	2.030	14.242	12.199	2.043	12.814	2.235	7.076	450
1995	2.033	14.940	12.778	2.162	12.793	2.391	12.684	763
1996	2.033	14.864	12.659	2.205	12.601	2.440	13.018	766
1997	2.109	15.871	13.386	2.485	13.170	2.722	14.385	1.016
1998	2.118	17.399	14.690	2.709	14.621	3.017	15.058	1.085
1999	2.242	19.141	16.191	2.980	15.952	3.313	17.272	1.214
2000	2.250	20.969	17.619	3.350	17.384	3.683	18.496	2.103
2001	2.327	22.508	19.003	3.505	18.827	3.789	19.659	2.278
2002	2.333	23.017	19.520	3.497	19.466	3.833	20.098	2.325
2003	2.594	22.568	19.246	3.322	19.281	3.638	19.440	2.266
2004	2.640	22.670	19.394	3.276	18.965	3.494	21.757	2.073
2005	2.709	23.235	19.926	3.309	19.470	3.519	22.478	2.134
2006	2.757	24.072	20.903	3.169	20.271	3.638	26.441	1.706
2007	2.928	23.462	20.196	3.266	19.309	3.467	24.876	2.374
2008	2.928	22.263	19.258	3.005	18.316	3.116	25.797	2.299
2009	2.930	21.422	18.733	2.689	17.444	2.579	28.720	3.518
2010	2.921	20.383	17.938	2.445	16.922	2.406	24.615	2.703
2011	3.106	19.645	17.279	2.366	16.158	2.342	22.530	2.476

Fuente: D. G. de Carreteras. M.º de Fomento.

(1) En 2011 la longitud total incluye 546,26 km de autopistas de titularidad autonómica y 2.559,48 km de autopistas de titularidad estatal.

(2) Se ha puesto en servicio en octubre de 2011 la autopista AP-46. Alto de las Pedrizas-Málaga, de titularidad estatal, con una longitud de 28,036 km.

(3) Se incluyen datos de las autopistas Eibar-Vitoria y de la AP-8 tramo vasco, no incluidos en años anteriores.

8. Tráfico

8.1. Tráfico en autopistas por sociedades concesionarias. Intensidad media diaria. Total vehículos

SOCIEDADES CONCESIONARIAS	1995	2000	2001	2002	2003	2004	2005	2006	2007	2008
Acesa	25.521	32.344	33.911	37.467	38.543	39.573	40.644	42.487	44.076	41.764
Audasa	13.476	18.390	19.903	20.787	21.958	22.565	23.580	25.060	27.030	26.827
Aucalsa	4.876	6.875	7.433	7.696	8.048	8.736	9.006	9.684	10.287	9.997
Aumar	11.663	19.263	21.089	22.413	23.323	24.141	24.649	26.288	26.445	23.848
Eurovías	11.026	16.665	18.060	19.402	s.d.	s.d.	s.d.	s.d.	s.d.	s.d.
Iberpistas	17.357	24.325	25.842	26.256	28.781	30.301	28.993	32.998	34.414	32.788
Vasco aragonesa	7.013	10.623	11.742	12.358	12.844	15.503	13.542	14.177	14.712	14.733
Autopista del Sol	--	24.939	28.595	28.290	28.063	25.846	31.896	33.158	20.089	18.175
Autopista del Sur	--	--	11.544	12.402	14.586	16.556	18.520	19.798	20.410	18.625
Audenasa	5.507	13.163	15.041	14.194	14.885	15.804	18.463	17.110	17.579	17.666
Autema	8.106	13.163	13.773	15.007	16.963	18.326	19.586	21.529	23.875	23.497
AP-1 Europistas (1)	18.055	23.821	25.079	26.028	20.101	21.072	21.206	22.209	23.937	23.114
Túnel de Cadí	4.486	5.379	5.660	5.908	6.012	6.236	6.282	6.176	6.425	6.853
Tabasa	16.763	28.013	29.675	31.288	33.131	32.974	33.587	34.603	35.699	35.426
Aucat	15.619	20.791	23.196	25.156	27.492	28.926	30.120	32.438	34.489	31.712
Túnel de Sóller	--	6.234	6.531	6.479	6.744	7.223	7.636	7.917	8.152	8.012
Autoestradas	--	7.612	8.407	8.842	9.415	10.050	10.443	11.109	11.931	11.616
Acega (3)	--	--	--	--	3.614	4.369	4.437	4.833	5.483	5.683
Aulesa	--	--	--	--	4.272	3.749	3.944	4.269	5.124	5.347
Castellana de Autopistas	--	--	--	--	5.039	5.328	5.372	5.933	6.634	6.540
A-8 Bilbao-Behobia (2)	--	--	--	--	24.698	s.d.	s.d.	s.d.	s.d.	s.d.
Henarsa	--	--	--	--	5.006	6.172	7.674	9.502	11.034	10.594
Túneles de Artxanda	--	--	--	--	14.231	14.766	15.662	16.891	16.427	17.647
Accesos de Madrid (4)	--	--	--	--	--	8.926	10.809	13.320	14.151	13.344
Autopista Madrid Sur (5)	--	--	--	--	--	6.296	6.674	9.332	11.571	10.459
Autopista Eje Aeropuerto (6)	--	--	--	--	--	--	10.227	18.552	20.295	20.134
Autopista Madrid Levante (7)	--	--	--	--	--	--	--	4.194	4.659	4.755
Autopista Madrid Toledo (8)	--	--	--	--	--	--	--	--	2.770	2.401
Autopista Cartagena-Vera (9)	--	--	--	--	--	--	--	--	3.189	2.418
Ciralsa, Circunvalación Alicante (10)	--	--	--	--	--	--	--	--	--	9.981
TOTAL	14.940	20.969	22.508	23.017	22.568	23.800	23.532	24.072	22.946	21.580

Fuente: ASETA (Asociación de Sociedades Españolas Concesionarias de Autopistas, Túneles, Puentes y Vías de Peaje).

(1) La concesionaria de la AP-1 antes denominada Eurovías pasa a denominarse Europistas.

(2) La concesionaria de la A-8 antes denominada Europistas pasa a ser gestionada por Interbiak y Bidegi. No pertenece a la red de ASETA por lo que no se dispone de información.

(3) Incluye nuevo tramo Lalín-Alto de Santo Domingo inaugurado el 3 de junio de 2004.

(4) Inaugurada el 16 de febrero de 2004.

(5) Inaugurada el 7 de abril de 2004.

(6) Inaugurada el 16 de junio de 2005.

(7) Inaugurada el 27 de julio de 2006.

(8) Inaugurada el 20 de diciembre de 2006.

(9) Inaugurada el 29 de marzo de 2007.

(10) Inaugurada el 10 de diciembre de 2007.

8. Tráfico

8.1.1. Tráfico en autopistas por sociedades concesionarias y tipo de tráfico. Intensidad media diaria. Total vehículos (1)

SOCIEDADES CONCESIONARIAS	Tráfico total (tramos libres incluidos)			Tráfico de vehículos que abonan peaje		
	2009 Tráficos totales	2010 Tráficos totales	2011 Tráficos totales	2009 Tráfico de pago	2010 Tráfico de pago	2011 Tráfico de pago
Acesa (2)	39.330	38.080	33.825	34.611	33.421	28.289
Invicat (2)	-	-	53.913	-	-	54.063
Audasa	26.500	26.400	24.711	26.500	23.911	22.359
Aucalsa	9.956	9.567	9.283	9.956	9.567	9.283
Aumar	21.698	21.039	19.908	20.444	19.034	17.305
Iberpistas	31.325	30.509	28.682	28.039	27.123	25.157
Vasco Aragonesa	13.681	13.861	13.118	13.571	13.447	12.724
Autopista del Sol	26.408	25.528	24.214	16.174	14.983	13.766
Autopista del Sureste	16.913	17.173	17.507	7.762	6.646	6.043
Audenasas	19.657	19.594	19.315	16.822	16.608	16.279
Autema	24.707	23.892	22.689	21.339	20.583	19.114
AP-1 Europistas	21.553	21.462	19.832	20.647	20.487	18.829
Túnel de Cadí	6.886	6.679	31.459	6.886	6.679	31.459
Tabasa	33.800	33.034	6.214	33.800	33.034	6.214
Aucat	31.513	30.417	28.839	27.853	26.712	25.200
Túnel de Sóller	7.861	7.752	7.923	7.861	7.752	7.923
Autoestradas	11.404	11.364	10.765	11.404	11.364	10.765
Acega	5.865	6.159	5.785	5.815	6.111	5.744
Aulesa	5.547	5.357	4.745	5.115	4.911	4.280
Castellana de Autopistas	7.280	7.389	7.068	7.134	7.241	6.923
Henarsa	15.718	16.116	14.382	9.378	9.278	7.801
Túneles de Artxanda	15.276	15.588	15.491	14.440	14.672	14.553
Accesos de Madrid	13.018	12.280	10.943	12.641	12.044	10.546
Autopista Madrid Sur	8.820	8.180	6.700	8.820	8.180	6.700
Autopista Eje Aeropuerto	19.609	19.395	18.335	9.082	8.610	7.811
Autopista Madrid Levante	4.608	4.711	4.440	4.436	4.003	3.715
Autopista Madrid-Toledo	1.883	1.654	1.309	1.883	1.654	1.309
Autopista Cartagena-Vera	3.174	3.288	3.142	2.101	1.996	1.863
Ciralsa, Circunvalación Alicante	7.978	7.249	6.528	7.364	6.611	5.885
TOTAL	20.675	20.261	19.185	18.879	17.954	16.740

Fuente: ASETA (Asociación de Sociedades Españolas Concesionarias de Autopistas, Túneles, Puentes y Vías de Peaje).

(1) A partir de 2008 se ha producido un cambio de criterio en la recogida de datos, distinguiéndose el tráfico total de vehículos (abonen o no peaje), de sólo el tráfico de vehículos que abonan peaje.

(2) En abril de 2011 tuvo lugar la creación de INVICAT por segregación del negocio de las concesiones de la Generalitat. Se han recalculado todos los tráficos a partir de enero para ACESA e INVICAT.

8. Tráfico

8.2. Tráfico en autopistas por sociedades concesionarias. Intensidad media diaria. Vehículos ligeros

SOCIEDADES CONCESIONARIAS	1995	2000	2001	2002	2003	2004	2005	2006	2007	2008
Acesa	21.096	25.248	26.736	30.759	31.805	32.608	33.602	35.152	36.292	34.633
Audasa	12.175	16.310	17.969	18.751	19.840	20.379	21.315	22.671	24.437	24.279
Aucalsa	4.091	5.726	6.199	6.425	6.789	7.419	7.633	8.159	8.632	8.354
Aumar	10.113	16.340	17.964	19.076	19.925	20.677	21.235	22.545	22.642	20.574
Eurovías	9.022	12.693	13.891	15.054	s.d.	s.d.	s.d.	s.d.	s.d.	s.d.
Iberpistas	14.827	20.865	22.148	22.601	24.717	26.156	24.904	28.375	29.629	28.425
Vasco aragonesa	6.079	9.044	10.019	10.653	11.220	11.787	11.834	12.423	12.823	12.937
Autopista del Sol	--	22.544	26.043	25.634	25.505	23.304	28.596	29.637	18.431	16.577
Autopista del Sur	--	--	10.232	10.896	12.682	14.335	16.150	17.440	17.937	16.533
Audenasa	4.839	10.773	11.736	10.813	11.318	12.040	14.278	13.048	13.440	13.745
Autema	7.690	12.156	12.949	14.075	15.882	17.221	18.385	20.142	22.176	21.977
AP-1 Europistas (1)	15.573	20.096	21.149	21.994	15.674	16.441	16.534	17.401	18.290	17.963
Túnel de Cadí	4.270	5.096	5.368	5.601	5.714	5.940	5.971	5.877	6.115	6.511
Tabasa	16.642	27.813	29.455	31.032	32.833	32.696	33.315	34.308	35.387	35.123
Aucat	15.001	19.513	21.698	23.439	25.485	26.855	28.082	30.214	32.051	29.471
Túnel de Sóller	--	5.857	6.114	6.067	6.320	6.749	7.108	7.333	7.607	7.492
Autoestradas	--	7.256	7.993	8.386	8.888	9.503	9.876	10.520	11.273	11.010
Acega (3)	--	--	--	--	3.398	4.086	4.131	4.497	5.095	5.293
Aulesa	--	--	--	--	3.885	3.257	3.431	3.709	4.420	4.652
Castellana	--	--	--	--	4.638	4.888	4.910	5.430	6.058	5.995
A-8 Bilbao-Behobia (2)	--	--	--	--	20.502	s.d.	s.d.	s.d.	s.d.	s.d.
Henarsa	--	--	--	--	4.567	5.640	6.973	8.463	9.682	9.375
Túneles de Artxanda	--	--	--	--	14.231	14.766	14.996	16.891	15.979	17.158
Accesos de Madrid (4)	--	--	--	--	--	8.550	10.197	12.449	13.353	12.695
Autopista Madrid Sur (5)	--	--	--	--	--	5.941	6.288	8.667	10.709	9.860
Autopista Eje Aeropuerto (6)	--	--	--	--	--	--	9.907	17.890	19.701	19.651
Autopista Madrid Levante (7)	--	--	--	--	--	--	--	4.015	4.395	4.482
Autopista Madrid Toledo (8)	--	--	--	--	--	--	--	--	2.668	2.323
Autopista Cartagena-Vera (9)	--	--	--	--	--	--	--	--	2.873	2.130
Ciralsa, Circunvalación Alicante (10)	--	--	--	--	--	--	--	--	--	9.213
TOTAL	12.778	17.619	19.003	19.520	19.246	20.311	20.167	20.903	19.666	18.719

Fuente: ASETA (Asociación de Sociedades Españolas Concesionarias de Autopistas, Túneles, Puentes y Vías de Peaje).

(1) La concesionaria de la AP-1 antes denominada Eurovías pasa a denominarse Europistas.

(2) La concesionaria de la A-8 antes denominada Europistas pasa a ser gestionada por Interbiak y Bidegi. No pertenece a la red de ASETA por lo que no se dispone de información.

(3) Incluye nuevo tramo Lalín-Alto de Santo Domingo inaugurado el 3 de junio de 2004.

(4) Inaugurada el 16 de febrero de 2004.

(5) Inaugurada el 7 de abril de 2004.

(6) Inaugurada el 16 de junio de 2005.

(7) Inaugurada el 27 de julio de 2006.

(8) Inaugurada el 20 de diciembre de 2006.

(9) Inaugurada el 29 de marzo de 2007.

(10) Inaugurada el 10 de diciembre de 2007.

8. Tráfico

8.2.1. Tráfico en autopistas por sociedades concesionarias y tipo de tráfico.

Intensidad media diaria. Vehículos ligeros (1)

SOCIEDADES CONCESIONARIAS	Tráfico total (tramos libres incluidos)			Tráfico de vehículos que abonan peaje		
	2009 Tráficos totales	2010 Tráficos totales	2011 Tráficos totales	2009 Tráfico de pago	2010 Tráfico de pago	2011 Tráfico de pago
Acesa (2)	33.315	32.341	27.881	29.693	28.781	23.471
Invicat (2)	-	-	51.827	-	-	51.963
Audasa	24.196	24.153	22.545	24.196	21.883	20.493
Aucalsa	8.465	8.126	7.866	8.465	8.126	7.866
Aumar	19.140	18.600	17.623	17.996	16.849	15.307
Iberpistas	27.657	27.075	25.543	24.699	24.001	22.360
Vasco aragonesa	12.249	12.413	11.792	12.148	12.051	11.449
Autopista del Sol	24.778	23.991	22.795	15.046	13.923	12.803
Autopista del Sureste	15.081	15.385	15.775	6.589	5.551	5.022
Audenasa	15.959	15.900	15.635	13.418	13.190	12.845
Autema	23.411	22.683	21.615	20.193	19.514	18.182
AP-1 Europistas	17.485	17.429	16.196	17.098	17.026	15.769
Túnel de Cadí	6.538	6.374	31.211	6.538	6.374	31.211
Tabasa	33.514	32.754	5.942	33.514	32.754	5.942
Aucat	29.581	28.564	27.074	26.097	25.029	23.609
Túnel de Sóller	7.389	7.303	7.476	7.389	7.303	7.476
Autoestradas	10.876	10.829	10.268	10.876	10.829	10.268
Acega	5.509	5.796	5.450	5.460	5.749	5.409
Aulesa	4.868	4.666	4.156	4.544	4.349	3.777
Castellana de Autopistas	6.736	6.850	6.561	6.595	6.709	6.423
Henarsa	13.888	14.234	12.662	8.479	8.401	7.118
Túneles de Artxanda	14.810	15.117	15.020	13.989	14.218	14.098
Accesos de Madrid	12.486	11.764	10.541	12.148	11.547	10.156
Autopista Madrid Sur	8.374	7.666	6.302	8.374	7.666	6.302
Autopista Eje Aeropuerto	19.268	18.982	17.888	8.910	8.454	7.676
Autopista Madrid Levante	4.145	4.135	3.879	4.204	3.797	3.537
Autopista Madrid-Toledo	1.832	1.609	1.273	1.832	1.609	1.273
Autopista Cartagena-Vera	2.856	2.959	2.803	1.847	1.747	1.602
Ciralsa, Circunvalación Alicante	7.461	6.807	6.151	6.889	6.215	5.547
TOTAL	18.195	17.855	16.910	16.679	15.887	14.802

Fuente: ASETA (Asociación de Sociedades Españolas Concesionarias de Autopistas, Túneles, Puentes y Vías de Peaje).

(1) A partir de 2008 se ha producido un cambio de criterio en la recogida de datos, distinguiéndose el tráfico total de vehículos (abonen o no peaje), de sólo el tráfico de vehículos que abonan peaje.

(2) En abril de 2011 tuvo lugar la creación de INVICAT por segregación del negocio de las concesiones de la Generalitat. Se han recalculado todos los tráficos a partir de enero para ACESA e INVICAT.

8. Tráfico

8.3. Tráfico en autopistas por sociedades concesionarias. Intensidad media diaria. Vehículos pesados

SOCIEDADES CONCESIONARIAS	1995	2000	2001	2002	2003	2004	2005	2006	2007	2008
Acesa	4.425	7.096	7.144	6.708	6.738	6.965	7.042	7.335	7.784	7.131
Audasa	1.301	1.780	1.934	2.036	2.118	2.187	2.265	2.389	2.592	2.548
Aucalsa	785	1.149	1.234	1.271	1.259	1.317	1.373	1.525	1.655	1.643
Aumar	1.550	2.923	3.125	3.343	3.398	3.464	3.414	3.744	3.802	3.274
Eurovías	2.004	3.912	4.169	4.348	s.d.	s.d.	s.d.	s.d.	s.d.	s.d.
Iberpistas	2.530	3.466	3.694	3.651	4.064	4.145	4.089	4.623	4.785	4.363
Vasco aragonesa	934	1.579	1.723	1.705	1.624	1.716	1.708	1.754	1.889	1.796
Autopista del Sol	--	2.395	1.312	2.656	2.558	2.543	3.300	3.521	1.658	1.598
Autopista del Sur	--	--	--	1.506	1.904	2.225	2.370	2.358	2.473	2.092
Audenasa	668	2.840	3.305	3.384	3.567	3.764	4.185	4.062	4.139	3.921
Autema	416	1.007	824	932	1.081	1.105	1.201	1.387	1.698	1.521
AP-1 Europistas (1)	2.482	3.723	3.930	4.034	4.427	4.631	4.672	4.808	5.647	5.151
Túnel de Cadí	216	283	292	300	298	296	311	300	310	342
Tabasa	121	200	220	256	298	278	272	294	312	303
Aucat	618	1.542	1.850	2.119	2.007	2.071	2.038	2.224	2.439	2.241
Túnel de Sóller	--	356	417	412	424	474	528	584	546	520
Autoestradas	--	356	415	456	527	546	567	589	657	606
Acega (3)	--	--	--	--	216	283	306	335	388	390
Aulesa	--	--	--	--	387	492	513	560	704	696
Castellana	--	--	--	--	401	440	462	502	577	544
A-8 Bilbao-Behobia (2)	--	--	--	--	4.196	s.d.	s.d.	s.d.	s.d.	s.d.
Henarsa	--	--	--	--	439	532	701	1.039	1.351	1.218
Túneles de Artxanda	--	--	--	--	--	--	666	--	448	489
Accesos de Madrid (4)	--	--	--	--	--	376	612	872	798	648
Autopista Madrid Sur (5)	--	--	--	--	--	355	386	666	687	599
Autopista Eje Aeropuerto (6)	--	--	--	--	--	--	320	663	592	484
Autopista Madrid Levante (7)	--	--	--	--	--	--	--	179	264	273
Autopista Madrid Toledo (8)	--	--	--	--	--	--	--	--	102	77
Autopista Cartagena-Vera (9)	--	--	--	--	--	--	--	--	316	288
Ciralsa, Circunvalación Alicante (10)	--	--	--	--	--	--	--	--	--	767
TOTAL	2.166	3.750	3.505	3.497	3.322	3.496	3.365	3.169	3.280	2.861

Fuente: ASETA (Asociación de Sociedades Españolas Concesionarias de Autopistas, Túneles, Puentes y Vías de Peaje).

(1) La concesionaria de la AP-1 antes denominada Eurovías pasa a denominarse Europistas.

(2) La concesionaria de la A-8 antes denominada Europistas pasa a ser gestionada por Interbiak y Bidegi. No pertenece a la red de ASETA por lo que no se dispone de información.

(3) Incluye nuevo tramo Lalín-Alto de Santo Domingo inaugurado el 3 de junio de 2004.

(4) Inaugurada el 16 de febrero de 2004.

(5) Inaugurada el 7 de abril de 2004.

(6) Inaugurada el 16 de junio de 2005.

(7) Inaugurada el 27 de julio de 2006.

(8) Inaugurada el 20 de diciembre de 2006.

(9) Inaugurada el 29 de marzo de 2007.

(10) Inaugurada el 10 de diciembre de 2007.

8. Tráfico

8.3.1. Tráfico en autopistas por sociedades concesionarias y tipo de tráfico.

Intensidad media diaria. Vehículos pesados (1)

SOCIEDADES CONCESIONARIAS	Tráfico total (tramos libres incluidos)			Tráfico de vehículos que abonan peaje		
	2009 Tráficos totales	2010 Tráficos totales	2011 Tráficos totales	2009 Tráfico de pago	2010 Tráfico de pago	2011 Tráfico de pago
Acesa (2)	6.015	5.739	5.944	4.918	4.640	4.818
Invicat (2)	-	-	2.086	-	-	2.100
Audasa	2.303	2.247	2.166	2.303	2.028	1.866
Aucalsa	1.491	1.441	1.417	1.491	1.441	1.417
Aumar	2.558	2.438	2.286	2.449	2.185	1.998
Iberpistas	3.668	3.434	3.139	3.340	3.122	2.797
Vasco aragonesa	1.432	1.448	1.326	1.423	1.396	1.275
Autopista del Sol	1.630	1.537	1.420	1.128	1.060	964
Autopista del Sureste	1.832	1.788	1.732	1.173	1.095	1.022
Audenasa	3.698	3.694	3.680	3.404	3.418	3.434
Autema	1.296	1.209	1.074	1.146	1.069	932
AP-1 Europistas	4.067	4.033	3.636	3.549	3.461	3.060
Túnel de Cadí	348	306	248	348	306	248
Tabasa	286	280	272	286	280	272
Aucat	1.932	1.853	1.765	1.755	1.683	1.591
Túnel de Sóller	472	450	447	472	450	447
Autoestradas	527	535	497	527	535	497
Acega	356	363	336	355	362	335
Aulesa	679	692	588	572	562	503
Castellana de Autopistas	544	539	506	539	532	500
Henarsa	1.831	1.881	1.719	900	877	682
Túneles de Artxanda	465	471	471	451	454	455
Accesos de Madrid	532	516	402	493	497	390
Autopista Madrid Sur	447	514	397	447	514	397
Autopista Eje Aeropuerto	341	413	447	172	156	136
Autopista Madrid Levante	463	575	561	231	206	178
Autopista Madrid-Toledo	51	45	36	51	45	36
Autopista Cartagena-Vera	319	329	339	253	249	261
Ciralsa, Circunvalación Alicante	517	442	377	475	396	337
TOTAL	2.480	2.406	2.274	2.200	2.067	1.938

Fuente: ASETA (Asociación de Sociedades Españolas Concesionarias de Autopistas, Túneles, Puentes y Vías de Peaje).

(1) A partir de 2008 se ha producido un cambio de criterio en la recogida de datos, distinguiéndose el tráfico total de vehículos (abonen o no peaje), de sólo el tráfico de vehículos que abonan peaje.

(2) En abril de 2011 tuvo lugar la creación de INVICAT por segregación del negocio de las concesiones de la Generalitat. Se han recalculado todos los tráficos a partir de enero para ACESA e INVICAT.

8. Tráfico

9.1. Accidentes con víctimas y número de víctimas según zona. Tasa de peligrosidad

AÑOS	Accidentes con víctimas			Número de víctimas			Tasa de peligrosidad (1)
	Total	Carretera	Zona urbana	Total	Carretera	Zona urbana	
1991	98.128	44.494	53.634	155.247	83.481	71.766	5,9
1992	87.293	39.121	48.172	135.963	72.318	63.645	5,0
1993	79.925	35.814	44.111	123.571	65.761	57.810	4,5
1994	78.474	34.354	44.120	119.331	62.050	57.281	4,3
1995	83.586	37.217	46.369	127.183	66.764	60.419	4,4
1996	85.588	37.434	48.154	129.640	66.718	62.922	4,4
1997	86.067	36.551	49.516	130.851	65.973	64.878	4,2
1998	97.570	44.388	53.182	147.334	77.679	69.655	4,6
1999	97.811	44.784	53.027	148.632	78.854	69.778	4,4
2000	101.729	44.720	57.009	155.557	79.057	76.500	4,4
2001	100.393	45.483	54.910	155.116	79.700	75.416	4,1
2002	98.433	44.871	53.562	152.264	78.517	73.747	3,9
2003	99.987	47.567	52.420	156.034	83.952	72.082	4,0
2004	94.009	43.787	50.222	143.124	74.931	68.193	3,6
2005	91.187	42.624	48.563	137.251	72.441	64.810	3,3
2006	99.797	49.221	50.576	147.554	80.436	67.118	3,5
2007	100.508	49.820	50.688	146.344	79.870	66.474	3,3
2008	93.161	43.831	49.330	134.047	69.765	64.282	3,0
2009	88.251	40.789	47.462	127.680	65.058	62.622	2,7
2010	85.503	39.174	46.329	122.823	61.817	61.006	2,8
2011 (2)	83.027	35.878	47.149	117.687	56.120	61.567	2,7

Fuente: D. G. de Tráfico. M.º del Interior.

(1) Accidentes con víctimas por mil vehículos de Parque Nacional de vehículos.

(2) En 2011 se ha utilizado una nueva metodología para el cálculo de fallecidos a 30 días.

8. Tráfico

9.2. Accidentes mortales y número de muertos según zona

AÑOS	Accidentes mortales			Número de muertos		
	Total	Carretera	Zona urbana	Total	Carretera	Zona urbana
1991	5.788	4.716	1.072	6.797	5.650	1.147
1992	5.103	4.189	914	6.014	5.036	978
1993	4.725	3.902	823	6.378	5.236	1.142
1994	4.139	3.337	802	5.615	4.514	1.101
1995	4.193	3.461	732	5.751	4.713	1.038
1996	4.042	3.295	747	5.483	4.464	1.019
1997	4.062	3.354	708	5.604	4.472	1.132
1998	4.319	3.567	752	5.957	4.811	1.146
1999	4.239	3.555	684	5.738	4.709	1.029
2000	4.372	3.624	788	5.776	4.706	1.070
2001	4.170	3.452	718	5.517	4.543	974
2002	4.031	3.377	654	5.347	4.435	912
2003	4.084	3.415	669	5.399	4.480	919
2004	3.643	2.992	651	4.741	3.841	900
2005	3.377	2.813	564	3.857	3.268	589
2006	3.119	2.601	518	4.104	3.367	737
2007	2.957	2.415	542	3.823	3.082	741
2008	2.385	1.928	457	3.100	2.466	634
2009	2.117	1.696	421	2.714	2.130	584
2010	1.953	1.547	406	2.478	1.928	550
2011 (1)	1.683	1.343	340	2.060	1.603	457

Fuente: D. G. de Tráfico. M.º del Interior.

Nota: El cómputo de muertos se realiza a 30 días.

(1) En 2011 se ha utilizado una nueva metodología para el cálculo de fallecidos a 30 días.

8. Tráfico

9.2.1. Accidentes con víctimas según lugar del accidente por Comunidades Autónomas y provincias. Año 2010

PROVINCIAS	Accidentes con víctimas			Muertos (1)		
	Total	Carretera	Zona urbana	Total	Carretera	Zona urbana
ANDALUCÍA	12.194	6.112	6.082	399	327	72
Almería	691	536	155	36	27	9
Cádiz	3.026	926	2.100	58	41	17
Córdoba	890	623	267	35	28	7
Granada	1.214	825	389	47	40	7
Huelva	635	533	102	30	29	1
Jaén	703	471	232	42	36	6
Málaga	2.153	808	1.345	66	54	12
Sevilla	2.882	1.390	1.492	85	72	13
ARAGÓN	2.322	1.310	1.012	108	83	25
Huesca	448	369	79	32	30	2
Teruel	195	185	10	14	14	0
Zaragoza	1.679	756	923	62	39	23
ASTURIAS, PRINCIPADO DE	1.821	1.067	754	64	52	12
BALEARS, ILLES	2.240	967	1.273	63	51	12
CANARIAS	2.005	1.574	431	76	53	23
Las Palmas	679	630	49	37	30	7
Sta. Cruz de Tenerife	1.326	944	382	39	23	16
CANTABRIA	768	720	48	28	22	6
CASTILLA-LA MANCHA	2.957	2.096	861	172	156	16
Albacete	484	220	264	28	23	5
Ciudad Real	641	500	141	37	36	1
Cuenca	479	396	83	33	30	3
Guadalajara	300	221	79	25	21	4
Toledo	1.053	759	294	49	46	3
CASTILLA Y LEÓN	4.474	2.831	1.643	286	233	53
Ávila	481	319	162	21	18	3
Burgos	888	469	419	48	39	9
León	904	560	344	55	42	13
Palencia	377	206	171	19	17	2
Salamanca	565	342	223	35	29	6
Segovia	288	229	59	23	21	2
Soria	224	177	47	17	17	0
Valladolid	520	372	148	36	24	12
Zamora	227	157	70	32	26	6
CATALUÑA	24.132	8.142	15.990	391	271	120
Barcelona	18.107	4.579	13.528	188	101	87
Girona	2.603	1.375	1.228	85	69	16
Lleida	1.296	888	408	44	38	6
Tarragona	2.126	1.300	826	74	63	11
COMUNIDAD VALENCIANA	6.936	3.079	3.857	213	157	56
Alicante	1.718	1.051	667	63	55	8
Castellón	781	491	290	43	30	13
Valencia	4.437	1.537	2.900	107	72	35
EXTREMADURA	1.442	920	522	85	71	14
Badajoz	863	495	368	58	47	11
Cáceres	579	425	154	27	24	3
GALICIA	3.654	2.934	720	237	201	36
A Coruña	1.038	769	269	84	75	9
Lugo	401	309	92	43	35	8
Ourense	292	175	117	38	34	4
Pontevedra	1.923	1.681	242	72	57	15
MADRID, COMUNIDAD	13.998	3.967	10.031	157	90	67
MURCIA, REGIÓN DE	633	595	38	61	54	7
NAVARRA, C. FORAL DE	439	371	68	39	33	6
PAÍS VASCO	4.250	2.213	2.037	75	57	18
Araba/Alava	397	276	121	13	11	2
Gipuzkoa	1.760	890	870	29	22	7
Bizkaia	2.093	1.047	1.046	33	24	9
RIOJA, LA	645	276	369	22	17	5
CEUTA Y MELILLA	593	0	593	2	0	2
Ceuta	113	0	113	1	0	1
Melilla	480	0	480	1	0	1
T O T A L	85.503	39.174	46.329	2.478	1.928	550

Fuente: D. G. de Tráfico. M.º del Interior.

(1) Contabilizados a 30 días.

8. Tráfico

9.2.1. Accidentes con víctimas según lugar del accidente por Comunidades Autónomas y provincias. Año 2011 (2)

PROVINCIAS	Accidentes con víctimas			Muertos (1)		
	Total	Carretera	Zona urbana	Total	Carretera	Zona urbana
ANDALUCÍA	11.629	5.481	6.148	327	273	54
Almería	754	498	256	35	30	5
Cádiz	2.474	781	1.693	33	26	7
Córdoba	1.138	542	596	36	27	9
Granada	1.403	742	661	40	37	3
Huelva	649	490	159	21	18	3
Jaén	827	444	383	43	34	9
Málaga	1.963	741	1.222	43	34	9
Sevilla	2.421	1.243	1.178	76	67	9
ARAGÓN	2.108	1.089	1.019	86	69	17
Huesca	380	290	90	29	26	3
Teruel	172	151	21	10	9	1
Zaragoza	1.556	648	908	47	34	13
ASTURIAS, PRINCIPADO DE	1.864	1.071	793	42	33	9
BALEARS, ILLES	2.003	1.073	930	50	38	12
CANARIAS	1.877	1.522	355	47	38	9
Las Palmas	656	624	32	28	22	6
Sta. Cruz de Tenerife	1.221	898	323	19	16	3
CANTABRIA	694	653	41	21	18	3
CASTILLA-LA MANCHA	2.696	1.856	840	152	136	16
Albacete	415	190	225	26	21	5
Ciudad Real	556	425	131	34	31	3
Cuenca	404	328	76	25	22	3
Guadalajara	295	211	84	20	20	0
Toledo	1.026	702	324	47	42	5
CASTILLA Y LEÓN	4.363	2.651	1.712	228	176	52
Ávila	471	312	159	18	18	0
Burgos	876	428	448	41	35	6
León	823	499	324	41	24	17
Palencia	314	189	125	26	24	2
Salamanca	629	305	324	28	21	7
Segovia	270	219	51	13	12	1
Soria	226	179	47	18	14	4
Valladolid	565	377	188	25	13	12
Zamora	189	143	46	18	15	3
CATALUÑA	22.775	7.247	15.528	317	222	95
Barcelona	17.342	4.141	13.201	145	81	64
Girona	2.271	1.153	1.118	71	55	16
Lleida	1.164	779	385	40	32	8
Tarragona	1.998	1.174	824	61	54	7
COMUNIDAD VALENCIANA	7.406	2.779	4.627	198	144	54
Alicante	2.488	906	1.582	54	44	10
Castellón	704	420	284	34	29	5
Valencia	4.214	1.453	2.761	110	71	39
EXTREMADURA	1.365	876	489	76	67	9
Badajoz	884	480	404	48	41	7
Cáceres	481	396	85	28	26	2
GALICIA	3.231	2.666	565	186	161	25
A Coruña	916	708	208	63	52	11
Lugo	366	295	71	35	35	0
Ourense	277	173	104	34	31	3
Pontevedra	1.672	1.490	182	54	43	11
MADRID, COMUNIDAD	13.962	3.619	10.343	138	81	57
MURCIA, REGIÓN DE	625	591	34	71	58	13
NAVARRA, C. FORAL DE	392	322	70	28	25	3
PAÍS VASCO	4.645	2.148	2.497	69	48	21
Araba/Alava	834	295	539	13	11	2
Gipuzkoa	1.735	882	853	28	17	11
Bizkaia	2.076	971	1.105	28	20	8
RIOJA, LA	651	234	417	22	16	6
CEUTA Y MELILLA	741	0	741	2	0	2
Ceuta	240	0	240	1	0	1
Melilla	501	0	501	1	0	1
T O T A L	83.027	35.878	47.149	2.060	1.603	457

Fuente: D. G. de Tráfico. M.º del Interior.

(1) Contabilizados a 30 días.

(2) En 2011 se ha utilizado una nueva metodología para el cálculo de fallecidos a 30 días.

8. Tráfico

9.3. Accidentes con víctimas en la red a cargo del Estado según tipo de vía

AÑOS	Total red a cargo del Estado	Travesías a cargo del Estado	Red a cargo del Estado sin travesías	Total red a cargo del Estado		
				Autopistas de peaje	Autopistas libres y autovías	Resto de la red
1994	13.214	3.028	10.186	1.193	4.332	7.689
1995	13.976	3.181	10.795	1.298	4.431	8.247
1996	17.374	3.126	14.248	1.307	5.520	10.547
1997	17.150	2.999	14.151	1.267	5.502	10.381
1998	19.894	3.236	16.658	1.441	7.149	11.304
1999	20.163	3.201	16.962	1.587	7.467	11.109
2000	19.767	3.110	16.657	1.452	7.618	10.697
2001	19.193	2.867	16.326	1.506	7.382	10.305
2002	19.678	2.570	17.108	1.581	8.204	9.893
2003	19.974	2.158	17.816	1.627	8.559	9.788
2004	18.659	1.059	17.600	1.602	7.538	8.460
2005	16.966	1.052	15.914	1.682	7.360	7.924
2006	16.429	819	15.610	1.670	7.694	7.065
2007	17.696	819	16.877	1.710	8.442	7.544
2008	15.353	632	14.721	1.669	7.536	6.148
2009	13.968	531	13.437	1.493	7.151	5.324
2010	13.307	619	12.688	1.400	7.081	4.826
2011	11.979	432	11.547	1.213	6.198	4.568

Fuente: D. G. de Carreteras. M.º de Fomento.

8. Tráfico

9.3.1. Accidentes con víctimas en la red a cargo del Estado según tipo de vía, por Comunidades Autónomas y provincias. Año 2010 (1)

PROVINCIAS	Total red a cargo del Estado	Travesías a cargo del Estado	Red a cargo del Estado sin travesías	Total red a cargo del Estado		
				Autopistas de peaje	Autopistas libres y autovías	Resto de la red
ANDALUCÍA	2.249	79	2.170	125	1.393	731
Almería	163	3	160	0	116	47
Cádiz	382	28	354	25	206	151
Córdoba	225	5	220	0	123	102
Granada	264	13	251	0	150	114
Huelva	180	9	171	0	51	129
Jaén	158	6	152	0	103	55
Málaga	360	7	353	89	225	46
Sevilla	517	8	509	11	419	87
ARAGÓN	741	28	713	30	284	427
Huesca	185	9	176	6	21	158
Teruel	80	4	76	0	18	62
Zaragoza	476	15	461	24	245	207
ASTURIAS, PRINCIPADO DE	396	35	361	24	168	204
BALEARS, ILLES	0	0	0	0	0	0
CANARIAS	0	0	0	0	0	0
Las Palmas	0	0	0	0	0	0
Sta. Cruz de Tenerife	0	0	0	0	0	0
CANTABRIA	416	69	347	0	260	156
CASTILLA-LA MANCHA	1.013	29	984	18	657	338
Albacete	111	3	108	1	65	45
Ciudad Real	197	3	194	0	129	68
Cuenca	205	5	200	2	134	69
Guadalajara	137	5	132	4	81	52
Toledo	363	13	350	11	248	104
CASTILLA Y LEÓN	1.328	104	1.224	93	538	697
Ávila	128	7	121	13	33	82
Burgos	288	26	262	44	114	130
León	197	21	176	23	44	130
Palencia	66	0	66	0	45	21
Salamanca	146	13	133	0	80	66
Segovia	102	3	99	13	28	61
Soria	114	12	102	0	30	84
Valladolid	187	8	179	0	118	69
Zamora	100	14	86	0	46	54
CATALUÑA	2.023	76	1.947	599	571	853
Barcelona	952	19	933	379	410	163
Girona	360	22	338	77	8	275
Lleida	243	18	225	15	67	161
Tarragona	468	17	451	128	86	254
COMUNIDAD VALENCIANA	1.387	47	1.340	175	661	551
Alicante	479	12	467	53	184	242
Castellón	231	18	213	71	34	126
Valencia	677	17	660	51	443	183
EXTREMADURA	251	17	234	0	100	151
Badajoz	143	8	135	0	45	98
Cáceres	108	9	99	0	55	53
GALICIA	1.020	126	894	184	286	550
A Coruña	230	67	163	49	15	166
Lugo	113	10	103	0	20	93
Ourense	52	4	48	0	12	40
Pontevedra	625	45	580	135	239	251
MADRID, COMUNIDAD	2.135	1	2.134	52	2.026	57
MURCIA, REGIÓN DE	143	1	142	9	116	18
NAVARRA, C. FORAL DE	9	0	9	9	0	0
PAÍS VASCO	35	0	35	35	0	0
Araba/Alava	22	0	22	22	0	0
Gipuzkoa	0	0	0	0	0	0
Bizkaia	13	0	13	13	0	0
RIOJA, LA	161	7	154	47	21	93
CEUTA Y MELILLA	--	--	--	--	--	--
Ceuta	--	--	--	--	--	--
Melilla	--	--	--	--	--	--
T O T A L	13.307	619	12.688	1.400	7.081	4.826

Fuente: D. G. de Carreteras. M.º de Fomento.

(1) Incluyendo los accidentes producidos en "Vías de Servicio" y "Ramales de Enlace".

8. Tráfico

9.3.1. Accidentes con víctimas en la red a cargo del Estado según tipo de vía, por Comunidades Autónomas y provincias. Año 2011 (1)

PROVINCIAS	Total red a cargo del Estado	Travesías a cargo del Estado	Red a cargo del Estado sin travesías	Total red a cargo del Estado		
				Autopistas de peaje	Autopistas libres y autovías	Resto de la red
ANDALUCÍA	1.964	29	1.935	84	1.168	712
Almería	143	2	141	0	106	37
Cádiz	332	4	328	19	176	137
Córdoba	197	0	197	0	89	108
Granada	238	12	226	0	117	121
Huelva	152	4	148	0	48	104
Jaén	152	1	151	0	70	82
Málaga	305	1	304	52	218	35
Sevilla	445	5	440	13	344	88
ARAGÓN	636	16	620	30	241	365
Huesca	165	4	161	8	19	138
Teruel	72	4	68	0	17	55
Zaragoza	399	8	391	22	205	172
ASTURIAS, PRINCIPADO DE	351	32	319	11	131	209
BALEARS, ILLES	0	0	0	0	0	0
CANARIAS	0	0	0	0	0	0
Las Palmas	0	0	0	0	0	0
Sta. Cruz de Tenerife	0	0	0	0	0	0
CANTABRIA	358	43	315	0	215	143
CASTILLA-LA MANCHA	844	19	825	10	534	300
Albacete	95	2	93	0	46	49
Ciudad Real	166	6	160	0	100	66
Cuenca	175	5	170	3	116	56
Guadalajara	116	2	114	0	76	40
Toledo	292	4	288	7	196	89
CASTILLA Y LEÓN	1.204	81	1.123	75	457	672
Ávila	107	4	103	6	21	80
Burgos	251	18	233	33	78	140
León	200	17	183	20	53	127
Palencia	56	2	54	0	32	24
Salamanca	127	4	123	0	70	57
Segovia	86	5	81	16	15	55
Soria	110	14	96	0	26	84
Valladolid	185	8	177	0	115	70
Zamora	82	9	73	0	47	35
CATALUÑA	1.998	67	1.931	521	593	884
Barcelona	874	7	867	302	418	154
Girona	378	24	354	79	10	289
Lleida	259	24	235	5	78	176
Tarragona	487	12	475	135	87	265
COMUNIDAD VALENCIANA	1.198	45	1.153	167	542	489
Alicante	409	9	400	51	137	221
Castellón	189	16	173	47	30	112
Valencia	600	20	580	69	375	156
EXTREMADURA	236	6	230	0	94	142
Badajoz	127	1	126	0	48	79
Cáceres	109	5	104	0	46	63
GALICIA	890	92	798	186	213	491
A Coruña	217	39	178	63	8	146
Lugo	101	9	92	0	20	81
Ourense	57	5	52	0	16	41
Pontevedra	515	39	476	123	169	223
MADRID, COMUNIDAD	1.975	0	1.975	48	1.884	43
MURCIA, REGIÓN DE	140	2	138	7	113	20
NAVARRA, C. FORAL DE	7	0	7	7	0	0
PAÍS VASCO	40	0	40	40	0	0
Áraba/Alava	29	0	29	29	0	0
Gipuzkoa	0	0	0	0	0	0
Bizkaia	11	0	11	11	0	0
RIOJA, LA	138	0	138	27	13	98
CEUTA Y MELILLA	--	--	--	--	--	--
Ceuta	--	--	--	--	--	--
Melilla	--	--	--	--	--	--
T O T A L	11.979	432	11.547	1.213	6.198	4.568

Fuente: D. G. de Carreteras. M.º de Fomento.

(1) Incluyendo los accidentes producidos en "Vías de Servicio" y "Ramales de Enlace".

8. Tráfico

9.4. Víctimas mortales en accidentes de tráfico en la red a cargo del Estado según tipo de vía

AÑOS	Total red a cargo del Estado	Travesías a cargo del Estado	Red a cargo del Estado sin travesías	Total red a cargo del Estado		
				Autopistas de peaje	Autopistas libres y autovías	Resto de la red
1994	1.863	180	1.683	193	571	1.099
1995	1.950	181	1.769	215	543	1.192
1996	1.934	170	1.764	154	539	1.241
1997	1.973	156	1.817	165	529	1.279
1998	1.990	162	1.828	180	628	1.182
1999	1.987	136	1.851	165	650	1.172
2000	2.040	154	1.886	173	640	1.227
2001	1.822	128	1.694	183	598	1.041
2002	1.926	118	1.808	194	628	1.104
2003	1.765	95	1.670	240	538	987
2004	1.579	69	1.510	160	493	857
2005	1.444	62	1.382	121	528	795
2006	1.189	49	1.140	98	398	693
2007	1.050	39	1.011	86	353	611
2008	874	28	846	93	294	487
2009	758	24	734	68	281	409
2010	686	22	664	77	251	358
2011	571	12	559	30	218	323

Fuente: D. G. de Carreteras. M.º de Fomento.

8. Tráfico

9.4.1. Víctimas mortales en accidentes de tráfico en la red a cargo del Estado según tipo de vía, por Comunidades Autónomas y provincias. Año 2010 (1)

PROVINCIAS	Total red a cargo del Estado	Travesías a cargo del Estado	Red a cargo del Estado sin travesías	Total red a cargo del Estado		
				Autopistas de peaje	Autopistas libres y autovías	Resto de la red
ANDALUCÍA	117	1	116	6	55	56
Almería	10	0	10	0	7	3
Cádiz	18	1	17	1	7	10
Córdoba	13	0	13	0	5	8
Granada	11	0	11	0	2	9
Huelva	14	0	14	0	3	11
Jaén	10	0	10	0	6	4
Málaga	16	0	16	5	10	1
Sevilla	25	0	25	0	15	10
ARAGÓN	53	1	52	1	16	36
Huesca	18	1	17	0	2	16
Teruel	8	0	8	0	3	5
Zaragoza	27	0	27	1	11	15
ASTURIAS, PRINCIPADO DE	22	3	19	0	12	10
BALEARS, ILLES	0	0	0	0	0	0
CANARIAS	0	0	0	0	0	0
Las Palmas	0	0	0	0	0	0
Sta. Cruz de Tenerife	0	0	0	0	0	0
CANTABRIA	16	2	14	0	4	12
CASTILLA-LA MANCHA	65	0	65	0	27	38
Albacete	8	0	8	0	3	5
Ciudad Real	13	0	13	0	5	8
Cuenca	15	0	15	0	7	8
Guadalajara	11	0	11	0	3	8
Toledo	18	0	18	0	9	9
CASTILLA Y LEÓN	110	5	105	21	39	50
Ávila	5	0	5	0	3	2
Burgos	21	0	21	7	5	9
León	16	3	13	2	5	9
Palencia	3	0	3	0	2	1
Salamanca	8	0	8	0	8	0
Segovia	23	0	23	12	3	8
Soria	11	0	11	0	1	10
Valladolid	11	0	11	0	7	4
Zamora	12	2	10	0	5	7
CATALUÑA	79	3	76	22	3	54
Barcelona	12	0	12	9	1	2
Girona	27	2	25	5	0	22
Lleida	7	0	7	0	1	6
Tarragona	33	1	32	8	1	24
COMUNIDAD VALENCIANA	74	0	74	11	26	37
Alicante	29	0	29	3	11	15
Castellón	16	0	16	7	0	9
Valencia	29	0	29	1	15	13
EXTREMADURA	23	1	22	0	6	17
Badajoz	12	0	12	0	2	10
Cáceres	11	1	10	0	4	7
GALICIA	56	6	50	3	13	40
A Coruña	15	4	11	3	2	10
Lugo	13	1	12	0	2	11
Ourense	9	0	9	0	7	2
Pontevedra	19	1	18	0	2	17
MADRID, COMUNIDAD	36	0	36	2	32	2
MURCIA, REGIÓN DE	19	0	19	1	16	2
NAVARRA, C. FORAL DE	4	0	4	4	0	0
PAÍS VASCO	0	0	0	0	0	0
Araba/Álava	0	0	0	0	0	0
Gipuzkoa	0	0	0	0	0	0
Bizkaia	0	0	0	0	0	0
RIOJA, LA	12	0	12	6	2	4
CEUTA Y MELILLA	--	--	--	--	--	--
Ceuta	--	--	--	--	--	--
Melilla	--	--	--	--	--	--
T O T A L	686	22	664	77	251	358

Fuente: D. G. de Carreteras. M.º de Fomento.
(1) Incluyendo los accidentes producidos en "Vías de Servicio" y "Ramales de Enlace".

8. Tráfico

9.4.1. Víctimas mortales en accidentes de tráfico en la red a cargo del Estado según tipo de vía, por Comunidades Autónomas y provincias. Año 2011 (1)

PROVINCIAS	Total red a cargo del Estado	Travesías a cargo del Estado	Red a cargo del Estado sin travesías	Total red a cargo del Estado		
				Autopistas de peaje	Autopistas libres y autovías	Resto de la red
ANDALUCÍA	84	1	83	8	33	43
Almería	7	1	6	0	5	2
Cádiz	12	0	12	1	2	9
Córdoba	13	0	13	0	5	8
Granada	6	0	6	0	5	1
Huelva	4	0	4	0	0	4
Jaén	15	0	15	0	5	10
Málaga	9	0	9	4	3	2
Sevilla	18	0	18	3	8	7
ARAGÓN	42	0	42	0	10	32
Huesca	16	0	16	0	0	16
Teruel	5	0	5	0	1	4
Zaragoza	21	0	21	0	9	12
ASTURIAS, PRINCIPADO DE	12	1	11	0	3	9
BALEARS, ILLES	0	0	0	0	0	0
CANARIAS	0	0	0	0	0	0
Las Palmas	0	0	0	0	0	0
Sta. Cruz de Tenerife	0	0	0	0	0	0
CANTABRIA	14	0	14	0	9	5
CASTILLA-LA MANCHA	50	0	50	0	28	22
Albacete	8	0	8	0	2	6
Ciudad Real	10	0	10	0	5	5
Cuenca	10	0	10	0	5	5
Guadalajara	8	0	8	0	6	2
Toledo	14	0	14	0	10	4
CASTILLA Y LEÓN	89	4	85	3	34	52
Ávila	7	0	7	0	2	5
Burgos	28	1	27	3	4	21
León	9	0	9	0	3	6
Palencia	4	0	4	0	4	0
Salamanca	11	1	10	0	5	6
Segovia	3	0	3	0	1	2
Soria	12	0	12	0	6	6
Valladolid	7	1	6	0	5	2
Zamora	8	1	7	0	4	4
CATALUÑA	72	0	72	9	8	55
Barcelona	10	0	10	2	5	3
Girona	24	0	24	3	0	21
Lleida	10	0	10	0	1	9
Tarragona	28	0	28	4	2	22
COMUNIDAD VALENCIANA	79	1	78	6	36	37
Alicante	23	0	23	0	10	13
Castellón	18	1	17	2	3	13
Valencia	38	0	38	4	23	11
EXTREMADURA	23	0	23	0	12	11
Badajoz	12	0	12	0	4	8
Cáceres	11	0	11	0	8	3
GALICIA	45	5	40	1	7	37
A Coruña	10	2	8	1	1	8
Lugo	13	1	12	0	3	10
Ourense	7	0	7	0	3	4
Pontevedra	15	2	13	0	0	15
MADRID, COMUNIDAD	30	0	30	0	27	3
MURCIA, REGIÓN DE	19	0	19	0	11	8
NAVARRA, C. FORAL DE	1	0	1	1	0	0
PAÍS VASCO	1	0	1	1	0	0
Araba/Álava	1	0	1	1	0	0
Gipuzkoa	0	0	0	0	0	0
Bizkaia	0	0	0	0	0	0
RIOJA, LA	10	0	10	1	0	9
CEUTA Y MELILLA	--	--	--	--	--	--
Ceuta	--	--	--	--	--	--
Melilla	--	--	--	--	--	--
T O T A L	571	12	559	30	218	323

Fuente: D. G. de Carreteras. M.º de Fomento.

(1) Incluyendo los accidentes producidos en "Vías de Servicio" y "Ramales de Enlace".