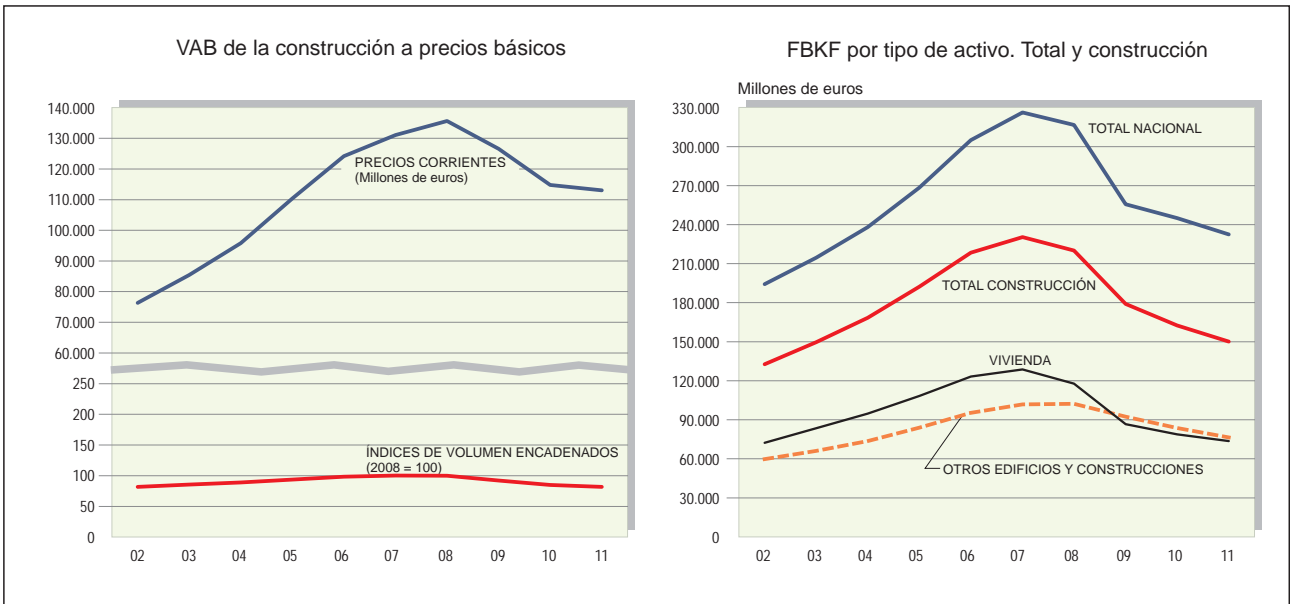


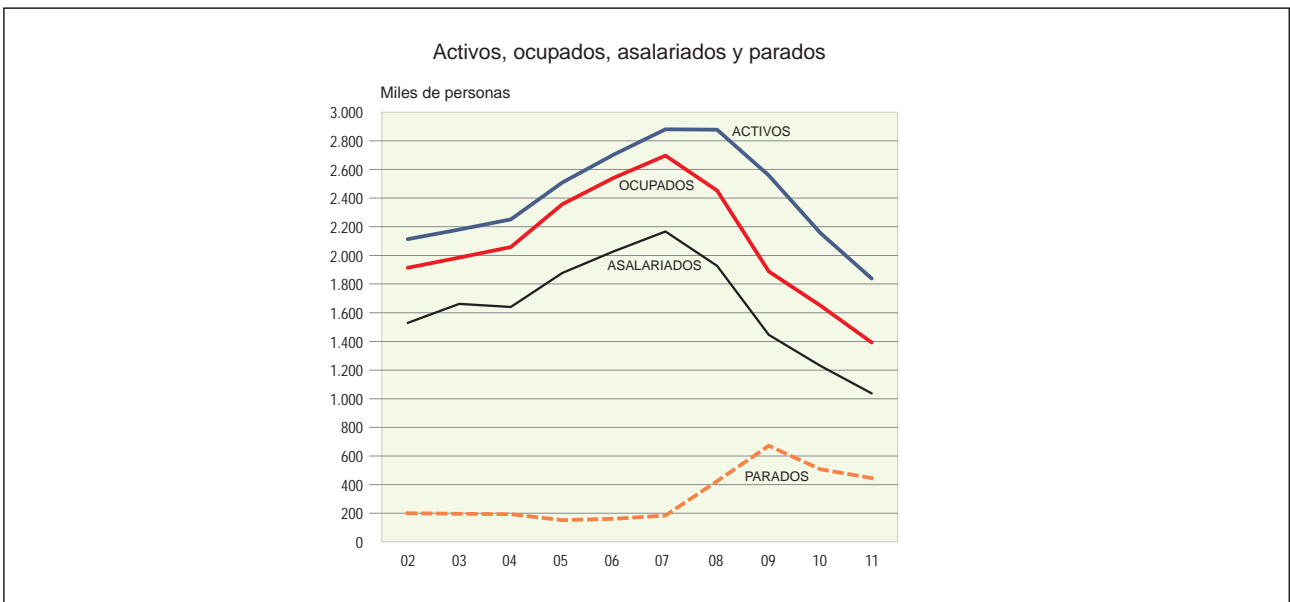
Indicadores económicos de la construcción

6

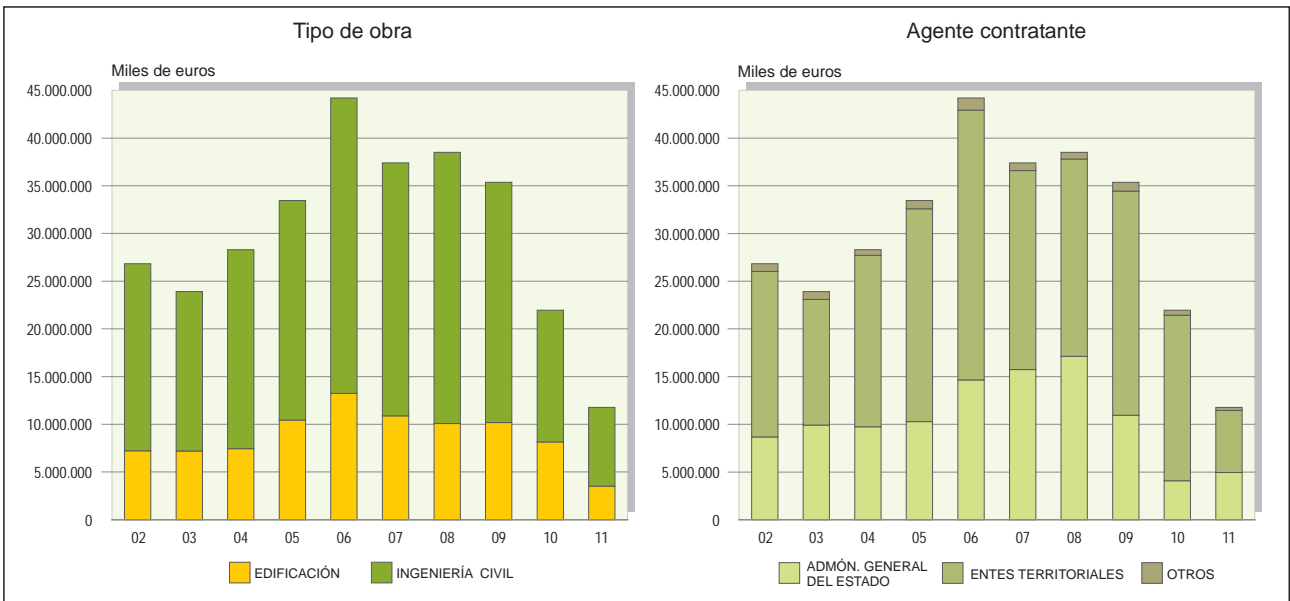
6.1. EVOLUCIÓN DEL VALOR AÑADIDO BRUTO Y FORMACIÓN BRUTA DE CAPITAL EN CONSTRUCCIÓN (BASE 2008). 2002-2011



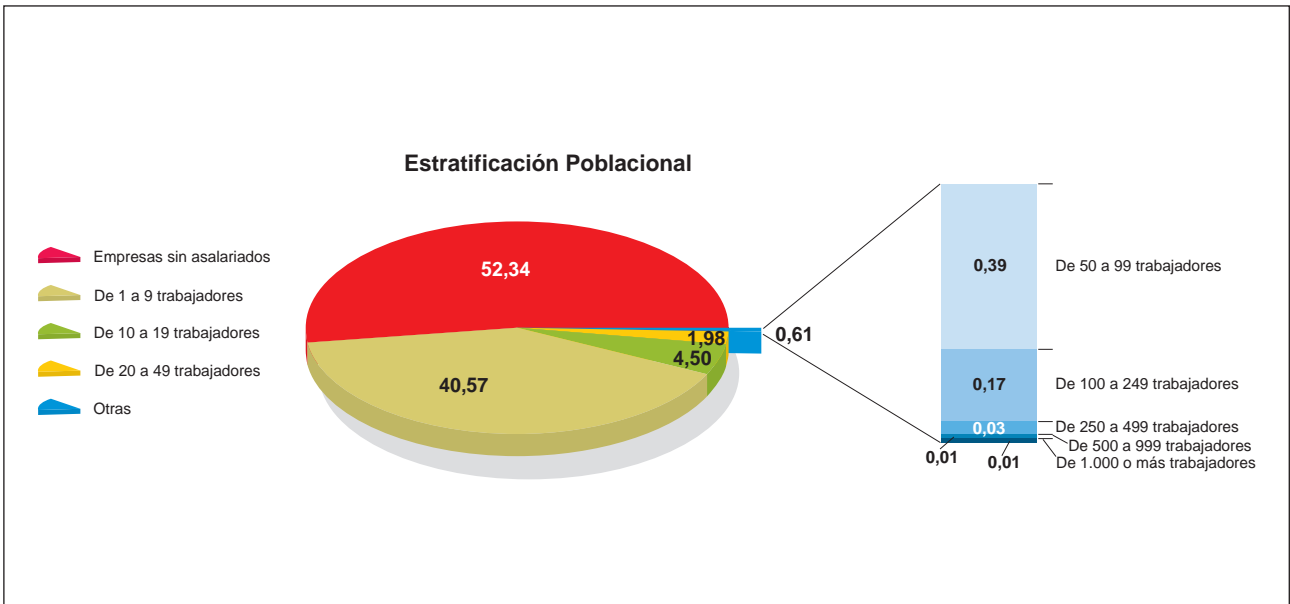
6.2. EVOLUCIÓN DE LA POBLACIÓN ACTIVA, OCUPADA, ASALARIADA Y PARADA EN LA CONSTRUCCIÓN. 2002-2011



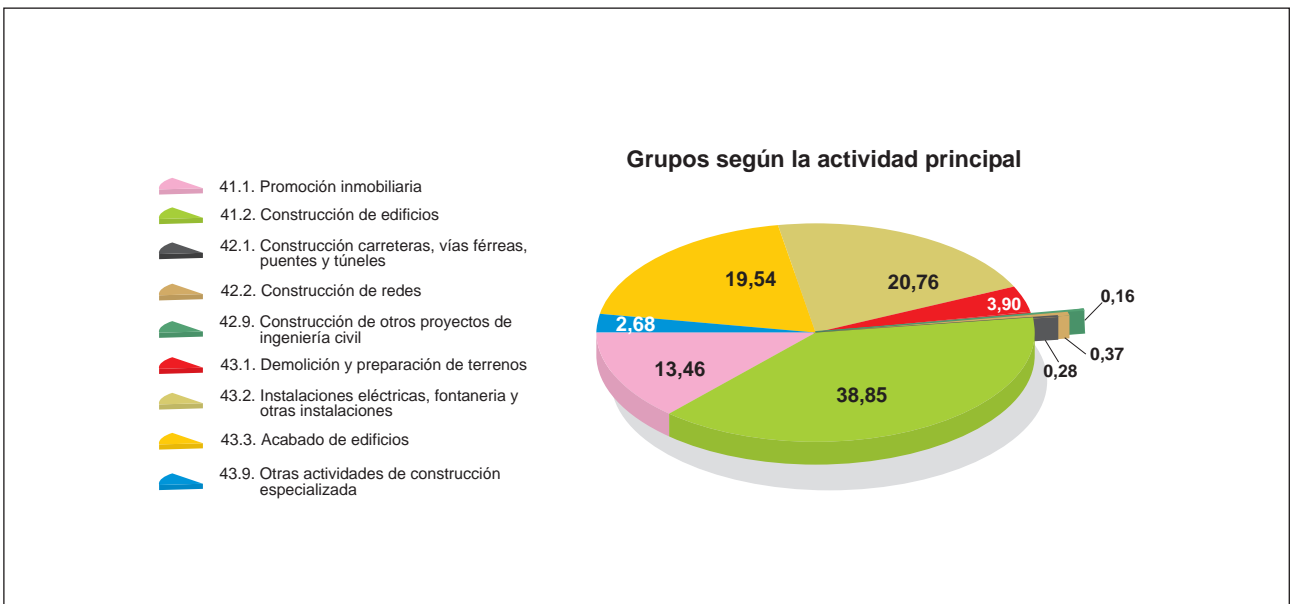
6.3. LICITACIÓN OFICIAL POR TIPO DE OBRA Y AGENTE CONTRATANTE. ADMINISTRACIONES PÚBLICAS 2002-2011



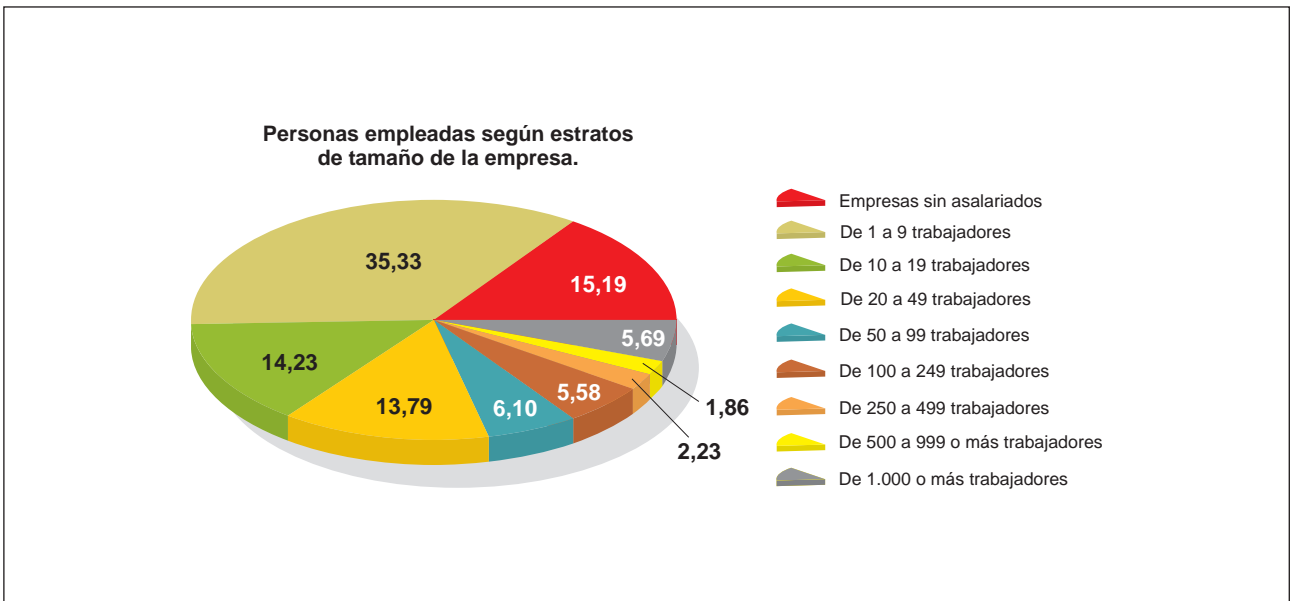
6.4. DISTRIBUCIÓN PORCENTUAL DE LAS EMPRESAS DE CONSTRUCCIÓN SEGÚN ESTRATIFICACIÓN POBLACIONAL. 2010



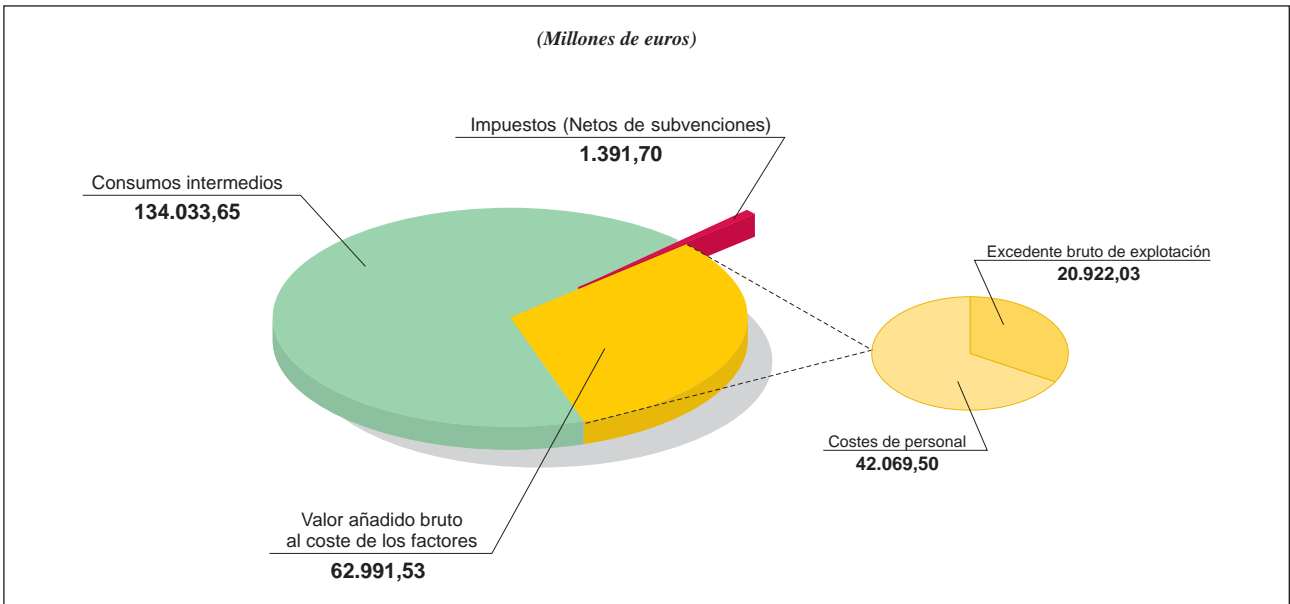
6.5. DISTRIBUCIÓN PORCENTUAL DE LAS EMPRESAS DE CONSTRUCCIÓN SEGÚN SU ACTIVIDAD PRINCIPAL. 2010



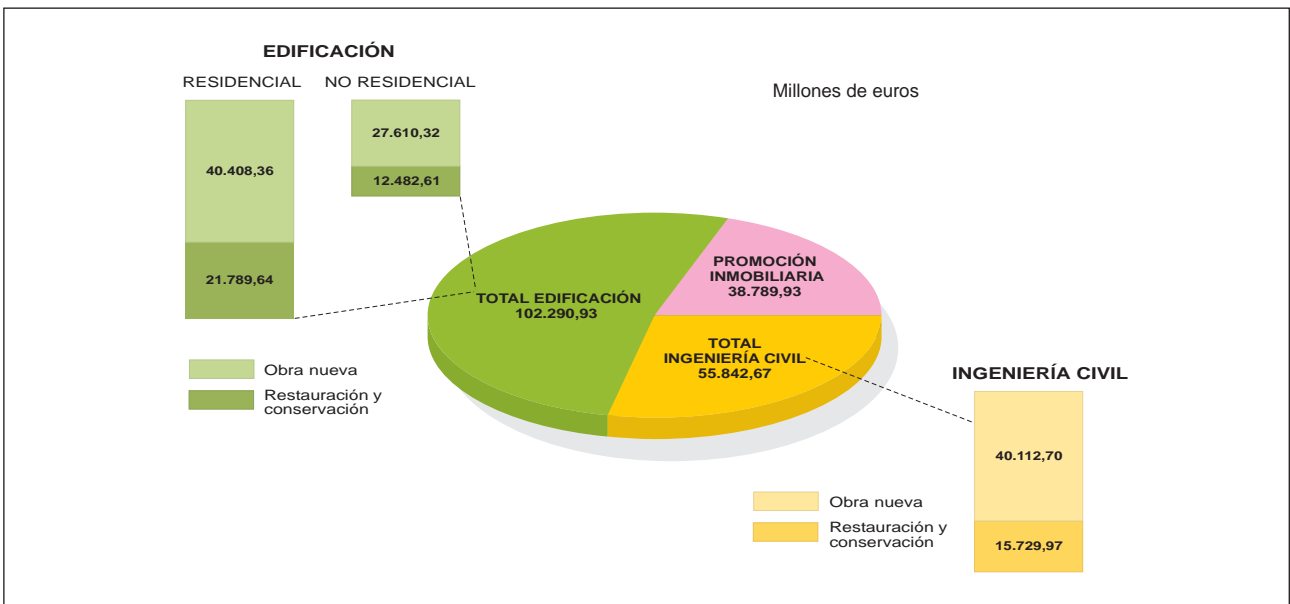
6.6. DISTRIBUCIÓN PORCENTUAL DE LAS PERSONAS EMPLEADAS POR ESTRATIFICACIÓN POBLACIONAL. 2010



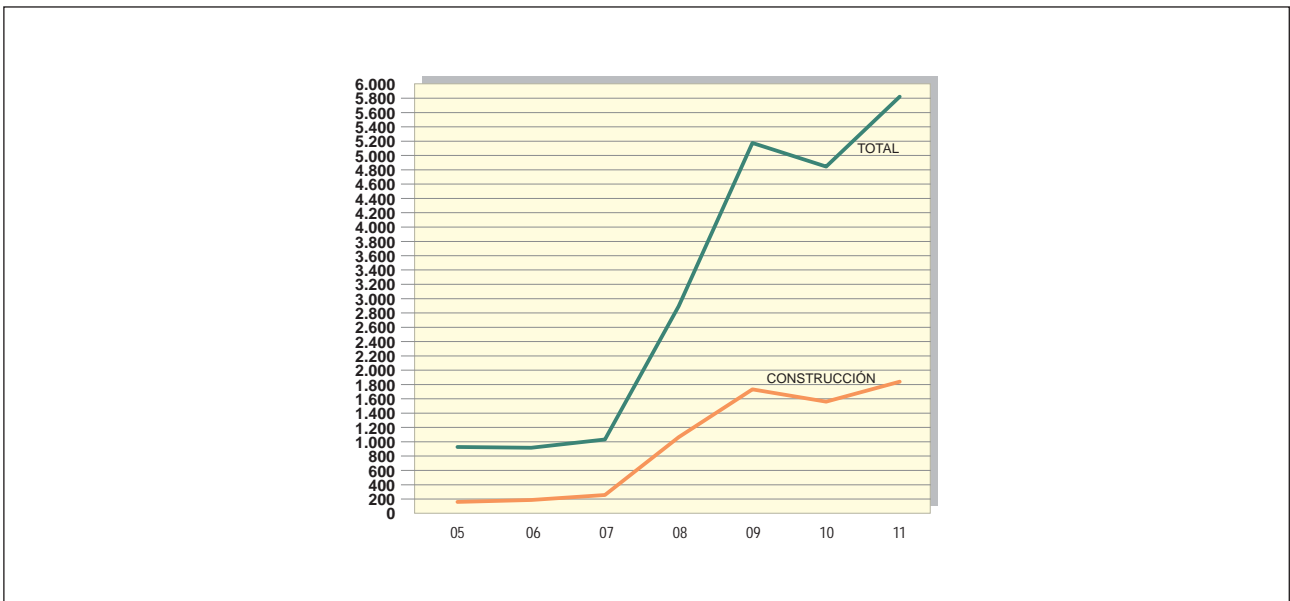
6.7. ESTRUCTURA DEL VALOR DE LA PRODUCCIÓN DE LA CONSTRUCCIÓN. 2010



6.8. VOLUMEN DE NEGOCIO EN ACTIVIDADES DE CONSTRUCCIÓN SEGÚN TIPO DE OBRA. 2010



6.9. SOCIEDADES MERCANTILES: CONCURSO DE ACREEDORES POR COMUNIDADES AUTÓNOMAS. 2005-2011



6. Indicadores económicos de la construcción

1.1. Contabilidad nacional. Valor añadido bruto a precios básicos. Base 2008

Unidad: Millones de euros

AÑOS	Producto Interior Bruto a precios de mercado (millones de euros)		Valor Añadido Bruto de la Construcción a precios básicos (millones de euros)		Participación de la Construcción en el PIB (%)
	Precios corrientes	Índices de volumen encadenados, referencia año 2008=100	Precios corrientes	Índices de volumen encadenados, referencia año 2008=100	Precios corrientes
2000	629.907	78,4	58.664,0	71,3	9,31
2001	680.397	81,3	67.075,0	76,9	9,86
2002	729.258	83,5	76.353,0	81,7	10,47
2003	783.082	86,0	85.414,0	85,4	10,91
2004	841.294	88,9	95.816,0	89,0	11,39
2005	909.298	92,0	110.425,0	93,8	12,14
2006	985.547	95,8	124.199,0	98,5	12,60
2007	1.053.161	99,1	131.074,0	100,2	12,45
2008 (P)	1.087.749	100,0	135.662,0	100,0	12,47
2009 (P)	1.047.831	96,3	126.592,0	92,0	12,08
2010 (P)	1.051.342	96,2	114.776,0	84,9	10,92
2011 (P)*	1.073.383	96,9	113.029,0	81,7	10,53

Fuente: Contabilidad Nacional de España. Base 2008. INE. M.º de Economía y Competitividad.

(P) Datos provisionales.

(*) Datos de la Contabilidad Nacional Trimestral.

6. Indicadores económicos de la construcción

1.2. Contabilidad regional. Valor añadido bruto a precios básicos por Comunidades Autónomas.

Total general. Precios corrientes (Base 2008)

Unidad: Miles de euros

COMUNIDADES AUTÓNOMAS	2008 (P)	2009 (P)	2010 (P)	2011 (1.ª E)
ANDALUCÍA	136.465.848	132.797.254	131.329.741	133.641.804
ARAGÓN	31.767.619	30.742.198	30.413.381	31.329.630
ASTURIAS, PRINCIPADO DE	21.703.626	20.800.410	20.765.974	21.293.576
BALEARS, ILLES	24.842.722	24.178.788	23.818.179	24.678.275
CANARIAS	38.584.647	37.417.450	36.899.597	38.344.158
CANTABRIA	12.159.064	11.863.038	11.815.542	12.210.819
CASTILLA-LA MANCHA	35.770.227	34.932.760	34.206.771	34.895.163
CASTILLA Y LEÓN	51.767.691	50.951.617	51.014.185	52.822.958
CATALUÑA	184.101.531	179.685.285	178.615.794	184.058.100
COMUNIDAD VALENCIANA	98.538.044	93.982.788	92.479.591	94.583.566
EXTREMADURA	16.159.662	15.994.305	15.854.362	16.071.229
GALICIA	53.055.252	52.086.959	51.832.634	52.994.619
MADRID, COMUNIDAD DE	176.884.407	175.772.375	170.698.229	174.051.082
MURCIA, REGIÓN DE	26.724.937	25.739.348	25.571.109	25.881.899
NAVARRA, C. FORAL DE	16.752.236	16.462.758	16.574.705	17.205.550
PAÍS VASCO	60.735.339	58.936.929	58.961.090	61.169.844
RIOJA, LA	7.594.543	7.340.234	7.291.128	7.507.700
CEUTA	1.390.826	1.398.123	1.391.727	1.411.552
MELILLA	1.239.293	1.251.513	1.257.753	1.272.808
EXTRA-REGIONAL	752.486	794.868	800.508	805.668
ESPAÑA	996.990.000	973.129.000	961.592.000	986.230.000

Fuente: Contabilidad Regional de España. Base 2008. Serie 2008-2011. Primera estimación 2011. INE. M.º de Economía y Competitividad.

(P) Datos provisionales.

(1.ª E) Primera estimación.

6. Indicadores económicos de la construcción

1.2.bis Contabilidad regional. Valor añadido bruto a precios básicos por Comunidades Autónomas. Construcción. Precios corrientes (Base 2008)

Unidad: Miles de euros

COMUNIDADES AUTÓNOMAS	2008 (P)	2009 (P)	2010 (P)	2011 (1.ª E)
ANDALUCÍA	21.478.072	19.261.166	17.552.060	17.165.459
ARAGÓN	4.678.987	4.455.732	4.185.543	3.992.382
ASTURIAS, PRINCIPADO DE	3.239.266	2.997.269	2.811.332	2.782.550
BALEARS, ILLES	3.543.096	3.262.288	2.961.518	2.866.005
CANARIAS	4.757.240	4.104.771	3.725.458	3.578.232
CANTABRIA	1.889.404	1.752.561	1.603.893	1.588.720
CASTILLA-LA MANCHA	6.285.448	5.726.916	5.160.176	5.094.495
CASTILLA Y LEÓN	6.796.534	6.767.288	6.237.719	6.164.674
CATALUÑA	21.569.414	20.573.798	18.544.391	18.422.790
COMUNIDAD VALENCIANA	15.695.082	14.315.728	12.555.345	12.314.939
EXTREMADURA	2.886.066	2.687.470	2.601.881	2.524.002
GALICIA	7.901.673	7.522.207	7.009.342	6.838.252
MADRID, COMUNIDAD DE	20.321.430	19.208.876	16.843.630	16.806.487
MURCIA, REGIÓN DE	4.111.018	3.532.927	3.259.445	3.095.306
NAVARRA, C. FORAL DE	1.950.949	1.917.987	1.787.018	1.765.548
PAÍS VASCO	7.276.009	7.269.948	6.775.906	6.889.245
RIOJA, LA	987.388	944.436	887.449	876.946
CEUTA	144.803	142.729	135.216	130.979
MELILLA	150.121	147.903	138.678	131.989
EXTRA-REGIONAL	0	0	0	0
ESPAÑA	135.662.000	126.592.000	114.776.000	113.029.000

Fuente: Contabilidad Regional de España. Base 2008. Serie 2008-2011. Primera estimación 2011. INE. M.º de Economía y Competitividad.

(P) Datos provisionales.

(1.ª E) Primera estimación.

6. Indicadores económicos de la construcción

1.3. Contabilidad nacional. Formación bruta de capital fijo por tipo de activo. Precios corrientes. Base 2008

Unidad: Millones de euros

AÑOS	Total FBCF	Vivienda	Otros edificios y construcciones
2000	165.618	56.596	47.764
2001	179.380	63.832	53.581
2002	194.240	72.395	59.785
2003	214.624	83.611	66.111
2004	238.107	94.710	73.641
2005	268.575	108.341	84.048
2006	304.945	123.205	95.324
2007	326.236	128.669	101.766
2008 (P)	316.660	117.766	102.386
2009 (P)	255.677	86.619	92.396
2010 (P)	244.987	78.830	83.715
2011 (P)*	232.429	73.710	76.434

Fuente: Contabilidad Nacional de España. Base 2008. INE. M.^o de Economía y Competitividad.

(P) Datos provisionales.

(*) Datos de Contabilidad Nacional Trimestral.

6. Indicadores económicos de la construcción

2.1. Población ocupada, asalariada y parada

Unidad: Miles de personas

AÑOS	Población ocupada		Población asalariada		Población parada		Tasa de paro (%)	
	Total	Construcción	Total	Construcción	Total	Construcción	Total	Construcción
1996	12.835,0	1.227,5	9.663,1	921,5	3.657,2	356,4	22,2	22,5
1997	13.259,5	1.300,2	10.134,4	981,8	3.471,9	317,1	20,8	19,6
1998	13.807,6	1.380,1	10.665,4	1.072,4	3.177,3	254,1	18,7	15,5
1999	14.568,0	1.567,4	11.406,1	1.240,6	2.722,4	202,7	15,8	11,5
2000	15.369,7	1.715,7	12.285,7	1.364,9	2.486,9	197,4	13,9	10,3
2001	15.945,6	1.850,2	12.786,7	1.477,8	1.869,1	175,0	10,5	8,6
2002	16.257,6	1.913,2	13.141,7	1.528,2	2.082,9	199,8	11,4	9,5
2003	16.694,6	1.984,6	13.597,9	1.660,8	2.127,4	195,9	11,3	9,0
2004	17.116,6	2.058,7	13.955,4	1.639,7	2.073,8	193,2	10,8	8,6
2005	18.973,2	2.357,2	15.502,1	1.877,4	1.912,6	151,8	9,2	6,1
2006	19.747,7	2.542,9	16.208,1	2.028,9	1.837,1	161,7	8,5	6,0
2007	20.356,0	2.697,4	16.760,1	2.167,0	1.833,9	183,4	8,3	6,4
2008	20.257,6	2.453,4	16.681,2	1.927,3	2.590,6	424,4	11,3	14,9
2009	18.888,0	1.888,3	15.680,7	1.445,8	4.149,5	670,5	18,0	26,2
2010	18.456,5	1.650,8	15.346,8	1.230,9	4.632,4	507,3	20,1	23,4
2011	18.104,6	1.393,0	15.105,5	1.037,5	4.999,0	445,0	21,6	24,3

Fuente: Encuesta de Población Activa. INE. M.º de Economía y Competitividad.

Nota: Como consecuencia de la entrada en vigor del Reglamento 1987/2000 de la CE, sobre la consideración de parado, a partir de 2001 los datos sobre parados e inactivos no son directamente comparables con los de periodos anteriores. Ver metodología EPA-2002 para más información.

6. Indicadores económicos de la construcción

2.2. Población ocupada y parada por diversas características. Construcción

Unidad: Miles de personas

CARACTERÍSTICAS	1995	2000	2004	2005	2006	2007	2008	2009	2010	2011
OCUPADOS	1.193,8	1.715,7	2.058,7	2.357,2	2.542,9	2.697,4	2.453,4	1.888,3	1.650,8	1.393,0
Por género										
Varones	1.150,8	1.632,5	1.942,0	2.230,1	2.408,5	2.544,8	2.281,2	1.743,6	1.513,5	1.290,5
Mujeres	43,0	83,2	116,7	127,1	134,4	152,6	172,2	144,7	137,3	102,5
Por edad										
Menores de 25 años	169,7	261,4	282,5	320,9	336,1	340,2	254,9	149,7	102,7	70,5
De 25 a 49 años	840,0	1.143,1	1.406,5	1.635,2	1.785,1	1.937,4	1.772,5	1.373,2	1.204,5	1.036,8
50 años o más	184,1	311,2	369,7	401,1	421,7	419,9	426,0	365,4	343,6	285,7
Por nivel de estudios										
Analfabetos o sin estudios	--	10,9	12,8	--	--	--	--	--	--	--
Primarios y secundarios	--	1.502,3	1.766,7	--	--	--	--	--	--	--
Técnico profesional y universitario	--	202,5	279,9	--	--	--	--	--	--	--
Por situación profesional										
Trabajadores por cuenta propia	286,3	349,6	417,2	478,6	513,3	530,3	526,1	442,5	419,9	355,3
Asalariados	904,0	1.364,9	1.639,7	1.877,4	2.028,9	2.167,0	1.927,3	1.445,8	1.230,9	1.037,7
Sector público	30,8	30,1	18,2	13,6	9,9	12,8	12,0	11,1	9,2	7,2
Sector privado	873,2	1.334,8	1.621,5	1.863,8	2.019,0	2.154,2	1.915,3	1.434,7	1.221,7	1.030,5
Contrato temporal	--	--	916,3	1.048,1	1.149,0	1.185,1	945,4	614,7	512,6	419,6
Contrato indefinido	--	--	723,4	829,3	879,9	981,9	981,9	831,1	718,3	618,1
PARADOS	357,5	197,4	193,2	151,8	161,7	183,4	424,4	670,5	507,3	445,0
Por género										
Varones	342,2	177,9	180,0	145,6	156,1	175,8	409,5	647,3	488,6	425,9
Mujeres	15,3	19,5	13,2	6,2	5,6	7,6	14,9	23,2	18,7	19,1
Por edad										
Menores de 25 años	62,8	41,6	42,3	37,7	36,3	40,1	74,8	87,8	60,3	41,8
De 25 a 49 años	238,7	125,6	122,3	94,7	107,4	121,5	292,9	493,5	365,2	325,5
50 años o más	56,0	30,2	28,7	19,4	18,0	21,8	56,7	89,2	81,8	77,7
Por nivel de estudios										
Analfabetos o sin estudios	--	2,9	2,5	--	--	--	--	--	--	--
Primarios y secundarios	--	179,5	178,0	--	--	--	--	--	--	--
Técnico profesional y universitario	--	15,0	12,7	--	--	--	--	--	--	--
Por situación profesional										
Trabajadores por cuenta propia	16,2	8,1	7,2	--	--	--	--	--	--	--
Asalariados	340,9	189,1	187,5	--	--	--	--	--	--	--
Sector público	25,7	24,6	9,5	--	--	--	--	--	--	--
Sector privado	315,2	164,5	178,0	--	--	--	--	--	--	--

Fuente: Encuesta de Población Activa. INE. M.^o de Economía y Competitividad.

Nota: Como consecuencia de la entrada en vigor del Reglamento 1987/2000 de la CE, sobre la consideración de parado, a partir de 2001 los datos sobre parados e inactivos no son directamente comparables con los de periodos anteriores. Ver metodología EPA-2002 para más información.

6. Indicadores económicos de la construcción

3.1. Licitación oficial por agente contratante. Administraciones públicas. Total construcción

Unidad: Miles de euros

	2002	2003	2004	2005	2006	2007	2008	2009	2010	2011
Administraciones Públicas	26.834.170	23.911.574	28.298.468	33.453.361	44.205.305	37.399.432	38.495.264	35.354.070	21.951.223	11.782.167
Estado	9.440.089	10.627.588	10.226.861	11.036.185	15.654.385	16.444.151	17.735.987	11.674.305	4.500.729	5.200.575
Admón. Gral. Estado	8.682.575	9.924.266	9.738.722	10.278.632	14.657.618	15.735.913	17.121.333	10.949.068	4.093.664	4.962.703
OO. AA.	757.514	703.322	488.139	757.553	996.767	708.238	614.653	725.237	407.065	237.872
Seguridad Social	52.038	114.373	93.734	106.521	279.704	107.363	82.017	197.918	101.446	84.605
Entes Territoriales	17.342.042	13.169.613	17.977.874	22.310.654	28.271.216	20.847.918	20.677.261	23.481.847	17.349.048	6.496.987
Grupo Fomento	8.004.580	8.352.788	8.364.682	9.285.340	11.282.432	12.723.294	15.446.282	9.379.239	3.346.084	4.178.868
Ministerio	3.642.981	2.473.862	2.129.150	4.370.647	4.503.986	3.793.242	4.678.960	1.121.676	369.262	387.903
OO. AA.	2.062	156	517	632	2.271	4.598	429	-	3.812	-
Entidades Públicas Estatales	4.359.537	5.878.771	6.235.014	4.914.062	6.776.175	8.925.454	10.766.893	8.257.564	2.973.010	3.790.965
Presupuesto medio	1.025	1.271	1.442	1.415	1.578	1.672	2.222	1.379	1.074	1.307

Fuente: Licitación Oficial en Construcción. Dirección General de Programación Económica y Presupuestos. Ministerio de Fomento.

6. Indicadores económicos de la construcción

3.2. Licitación oficial por agente contratante. Estado. Total construcción

	Unidad: Miles de euros									
	2002	2003	2004	2005	2006	2007	2008	2009	2010	2011
Fomento	8.004.580	8.352.788	8.364.682	9.285.340	11.282.432	12.723.294	15.446.282	9.379.239	3.346.084	4.178.868
Medio Ambiente	876.604	1.298.342	765.948	956.080	3.220.248	2.125.018	1.134.319	1.047.094	758.008	476.219
Educación	9.595	16.616	4.784	5.121	4.610	10.761	1.600	19.198	9.924	7.742
Resto	549.310	959.841	1.091.447	789.644	1.147.095	1.585.079	1.153.785	1.228.774	386.714	537.746
Presupuesto medio	3.463	3.280	2.922	4.156	5.232	3.844	6.013	3.504	2.125	1.910
Total	9.440.089	10.627.588	10.226.861	11.036.185	15.654.385	16.444.151	17.735.987	11.674.305	4.500.729	5.200.575

Fuente: Licitación Oficial en Construcción. Dirección General de Programación Económica y Presupuestos. Ministerio de Fomento.

6. Indicadores económicos de la construcción

3.3. Licitación oficial por agente contratante. Entes territoriales. Total construcción

	Unidad: Miles de euros									
	2002	2003	2004	2005	2006	2007	2008	2009	2010	2011
Comunidades Autónomas	9.787.057	8.051.536	9.329.878	11.178.122	16.095.723	12.779.054	13.426.455	10.530.980	8.568.825	3.339.084
Diputaciones	1.445.103	1.018.160	1.334.922	1.413.252	2.116.434	1.348.233	1.336.304	1.369.264	1.046.912	806.253
Cabildos y Consejos Insulares	209.911	212.344	222.942	252.911	234.553	166.059	140.154	283.085	398.442	112.637
Ayuntamientos	5.899.972	3.887.574	7.090.132	9.466.370	9.824.506	6.554.572	5.774.348	11.298.518	7.334.869	2.239.013
Presupuesto medio	851	864	1.107	1.083	1.150	1.139	1.437	1.041	952	875
Total	17.342.042	13.169.613	17.977.874	22.310.654	28.271.216	20.847.918	20.677.261	23.481.847	17.349.048	6.496.987

Fuente: Licitación Oficial en Construcción. Dirección General de Programación Económica y Presupuestos. Ministerio de Fomento.

6. Indicadores económicos de la construcción

3.4. Licitación oficial por tipología de obra. Administraciones públicas. Total construcción

	Unidad: Miles de euros									
	2002	2003	2004	2005	2006	2007	2008	2009	2010	2011
Edificación	7.223.557	7.205.226	7.434.259	10.442.596	13.242.971	10.891.944	10.075.242	10.187.027	8.140.114	3.523.136
Residencial	1.891.387	1.670.923	2.186.836	2.507.891	4.060.174	2.169.195	2.354.443	2.442.014	1.512.579	783.823
Viviendas familiares	650.565	880.827	876.364	1.140.640	1.791.219	1.195.009	1.355.333	1.086.025	665.614	325.970
Establecimientos colectivos	1.240.822	790.095	1.310.472	1.367.252	2.268.955	974.185	999.111	1.355.989	846.965	457.853
No residencial	5.332.170	5.534.303	5.247.423	7.934.704	9.182.797	8.722.749	7.720.799	7.745.013	6.627.535	2.739.313
Presupuesto medio	882	1.155	1.107	1.193	1.300	1.255	1.448	1.122	1.004	1.033
Ingeniería civil	19.610.613	16.706.348	20.864.210	23.010.765	30.962.334	26.507.489	28.420.022	25.167.043	13.811.109	8.259.030
Presupuesto medio	1.090	1.326	1.615	1.544	1.733	1.936	2.718	1.549	1.133	1.474
TOTAL	26.834.170	23.911.574	28.298.468	33.453.361	44.205.305	37.399.432	38.495.264	35.354.070	21.951.223	11.782.166

Fuente: Licitación Oficial en Construcción. Dirección General de Programación Económica y Presupuestos. Ministerio de Fomento.

6. Indicadores económicos de la construcción

3.5. Licitación oficial por tipología de obra. Ingeniería civil. Administraciones públicas

	Unidad: Miles de euros									
	2002	2003	2004	2005	2006	2007	2008	2009	2010	2011
Infraestructura Ferroviaria	4.658.133	4.356.472	5.515.783	4.634.472	6.558.022	7.188.736	8.229.967	9.498.892	3.331.403	3.217.437
Carreteras y vías urbanas	8.814.366	5.309.332	7.488.233	10.415.243	11.987.146	9.213.676	12.258.000	7.712.299	5.164.498	2.287.716
Infraestructura Aeroportuaria (*)	-	466.957	356.310	159.714	448.353	677.857	478.560	162.125	196.910	123.238
Puertos y Canales de Navegación	458.953	619.430	1.807.748	1.012.955	353.023	1.182.652	846.149	562.804	551.052	297.004
Encauzamiento y Defensas	638.339	614.477	259.075	281.761	1.125.999	531.730	647.391	503.127	157.086	149.086
Obras de Regadío	114.403	655.852	702.505	471.246	1.242.871	744.990	535.654	417.878	298.810	100.779
C. Prod. y Trans. Energía Eléctrica	25.658	21.386	111.155	61.472	8.828	79.498	160.693	48.072	42.497	23.126
Abastecimiento agua potable	637.407	803.067	646.563	1.220.850	3.072.447	2.112.415	995.779	1.224.628	1.050.112	536.136
Saneamientos	1.262.010	1.056.583	892.382	1.372.316	1.228.515	1.295.894	1.148.456	1.239.796	972.280	470.461
Instalaciones de telecomunicac.	174.918	791.458	385.246	95.314	208.070	161.832	217.370	245.097	157.390	363.611
Instalaciones deportivas	487.555	380.831	668.221	815.751	1.023.214	597.235	395.247	1.177.750	701.795	122.951
Urbanizaciones	1.787.786	1.268.329	1.492.524	1.788.919	2.679.116	2.015.973	1.795.635	1.254.640	697.125	273.704
Otras obras de Ingeniería Civil	551.085	362.173	538.466	680.750	1.026.731	705.001	711.120	1.119.934	490.149	293.781
Total	19.610.613	16.706.348	20.864.210	23.010.765	30.962.334	26.507.489	28.420.022	25.167.043	13.811.109	8.259.030

Fuente: Licitación Oficial en Construcción. Dirección General de Programación Económica y Presupuestos. Ministerio de Fomento.

(*) Hasta el año 2003 las tipologías "Carreteras y Vías Urbanas" e "Infraestructura Aeroportuaria" no se encuentran desglosadas.

6. Indicadores económicos de la construcción

3.6. Licitación oficial por Comunidades Autónomas. Administraciones públicas. Total construcción

Unidad: Miles de euros

Comunidades Autónomas	2002	2003	2004	2005	2006	2007	2008	2009	2010	2011
Andalucía	2.953.782	2.622.300	3.560.332	4.625.557	6.359.798	5.979.716	6.774.007	5.213.854	2.594.809	1.433.655
Aragón	897.589	870.437	878.561	1.335.646	2.438.425	1.516.289	1.188.226	964.182	447.099	325.571
Asturias, Principado de	692.273	580.203	1.394.180	645.465	1.432.349	1.000.188	946.995	812.847	1.015.475	267.525
Baleares, Illes	422.293	676.213	805.668	640.856	589.507	538.656	436.657	783.461	415.549	163.953
Canarias	979.426	491.520	739.015	957.817	1.647.012	1.345.459	1.147.277	947.972	907.694	259.075
Cantabria	521.650	268.402	359.214	324.657	1.175.539	339.508	440.591	350.484	309.283	124.622
Castilla-La Mancha	1.169.523	806.332	1.241.579	1.500.681	3.609.590	1.875.182	1.783.882	1.425.305	1.539.562	255.233
Castilla y León	1.651.131	1.785.988	1.612.123	2.735.077	2.642.218	2.993.940	3.638.100	3.170.154	1.753.724	1.029.643
Cataluña	5.153.794	5.445.467	3.132.080	5.212.876	7.581.304	7.062.328	6.246.635	5.738.678	3.514.677	1.172.763
Comunidad Valenciana	2.002.397	1.926.469	2.165.955	3.423.719	3.855.449	3.534.597	3.022.736	2.583.428	1.689.413	654.921
Extremadura	816.268	495.744	403.376	451.449	847.816	879.319	892.809	1.123.862	692.317	115.884
Galicia	1.188.988	1.464.444	2.293.205	1.767.948	2.249.505	2.221.351	2.663.213	2.410.934	1.176.014	1.359.333
Madrid, Comunidad de	2.135.758	2.500.248	6.433.843	5.808.189	4.475.295	3.042.771	2.998.203	4.057.924	2.326.528	1.145.339
Murcia, Región de	405.463	527.075	693.035	924.865	1.122.510	1.270.790	966.104	785.337	424.519	236.778
Navarra, C. Foral de	612.281	444.433	201.327	354.899	344.059	287.011	629.939	747.274	300.468	307.753
País Vasco	1.446.147	996.988	1.722.636	1.665.549	2.875.593	2.511.616	2.348.572	2.788.877	2.372.151	1.513.073
Rioja, La	372.522	128.100	282.949	318.717	392.859	238.474	212.748	386.352	123.293	80.962
Ceuta y Melilla	48.404	170.771	83.359	207.060	53.754	73.081	231.647	245.540	83.042	97.210
No Regionalizable	3.364.481	1.710.441	296.031	552.332	512.722	689.157	1.926.922	817.605	265.607	1.238.875
TOTAL	26.834.170	23.911.574	28.298.468	33.453.361	44.205.305	37.399.432	38.495.264	35.354.070	21.951.223	11.782.168

Fuente: Licitación Oficial en Construcción. Dirección General de Programación Económica y Presupuestos. Ministerio de Fomento.

6. Indicadores económicos de la construcción

3.7. Licitación oficial del Grupo Fomento: Ministerio, OO. AA. y entidades públicas estatales. Total construcción

	Unidad: Miles de euros									
	2002	2003	2004	2005	2006	2007	2008	2009	2010	2011
Ministerio	3.642.981	2.467.417	2.129.150	4.370.647	4.503.986	3.793.242	4.678.960	1.121.676	369.262	387.903
OO. AA.	2.062	156	517	632	2.271	4.598	429	-	3.812	-
Entidades Públicas Empresariales (*)	4.359.537	5.878.771	6.235.014	4.914.062	6.721.676	8.789.795	10.766.893	8.257.564	2.973.010	3.790.965
AENA	1.790.590	1.445.788	1.651.545	612.461	928.036	1.731.002	1.362.175	484.321	471.875	307.895
FEVE	46.510	56.599	18.100	68.410	65.788	68.961	79.346	70.034	87.313	18.803
ADIF (1)	1.237.295	3.288.873	2.152.046	3.140.394	3.721.661	4.648.453	5.577.918	5.908.043	1.823.978	3.009.088
PUERTOS	426.542	512.753	1.804.130	930.159	457.910	925.033	913.047	579.857	537.515	317.570
RENFE-Operadora (2)	579.472	438.935	525.871	12.214	130.417	72.461	37.079	48.160	14.008	64.450
SEPES (3)	207.420	72.671	35.996	-	-	-	-	-	-	-
ENAUUSA (4)	6.622	2.060	-	-	-	-	-	-	-	-
SEITT (5)	-	-	-	-	1.417.864	1.343.885	2.722.489	1.163.084	26.976	16.432
RESTO DE EMPRESAS	65.085	61.093	47.327	150.423	54.499	135.659	74.839	4.065	11.345	56.727
Total	8.004.580	8.346.343	8.364.682	9.285.340	11.227.933	12.587.635	15.446.282	9.379.239	3.346.084	4.178.868

Fuente: Licitación Oficial en Construcción. Dirección General de Programación Económica y Presupuestos. Ministerio de Fomento.

(*) Hasta el año 2002 el total de las Entidades Públicas Empresariales no coincide con la suma de las mismas ya que no están relacionadas todas las que existían. En los ejercicios 2002 y 2003 sí coinciden las sumas.

(1) Administrador de Infraestructuras Ferroviarias. Hasta diciembre de 2004 (incluido) estos datos corresponden a GIF.

(2) Hasta diciembre de 2004 (incluido) estos datos corresponden a RENFE.

(3) En 2004 los datos de SEPES no corresponden a todo el año ya que, durante el mismo, ha pasado a pertenecer al Ministerio de Vivienda.

(4) Desde 2004 no se tienen datos de ENAUUSA porque es una empresa privatizada.

(5) Sociedad Estatal de Infraestructuras del Transporte Terrestre, constituida en noviembre de 2005.

6. Indicadores económicos de la construcción

3.8. Licitación oficial del Grupo Fomento por tipología de obra: Ministerio, organismos autónomos y entidades públicas estatales

	Unidad: Miles de euros									
	2002	2003	2004	2005	2006	2007	2008	2009	2010	2011
Edificación	180.651	1.118.554	1.327.611	635.331	763.958	1.396.090	1.208.439	599.809	479.274	366.049
Ingeniería Civil	7.823.929	7.234.234	7.037.071	8.650.010	10.518.474	11.327.204	14.237.843	8.779.430	2.866.810	3.812.817
Infraestructura Ferroviaria	2.600.884	3.324.159	2.567.833	3.647.146	5.327.005	5.892.305	6.833.963	7.225.037	1.995.652	2.734.693
Carreteras y vías urbanas	4.502.100	2.120.619	1.886.671	3.898.935	4.314.316	3.765.682	5.947.761	720.771	141.591	321.338
Infraestructura Aeroportuaria (*)	-	466.957	355.909	159.269	445.556	677.448	411.789	156.205	194.057	122.607
Puertos y canales de navegación	390.825	479.219	1.673.767	816.511	270.837	833.545	737.929	454.980	446.141	277.992
Instalac. de Telecomunicaciones	61.616	743.911	316.780	24.595	44.275	39.176	87.938	87.967	21.431	277.212
Urbanizaciones	235.853	67.028	47.174	34.780	84.595	54.418	58.218	21.453	13.056	37.004
Otras obras de Ingeniería Civil	32.651	32.342	188.937	68.773	31.890	64.630	160.244	113.017	54.882	41.971
Total	8.004.580	8.352.788	8.364.682	9.285.340	11.282.432	12.723.294	15.446.282	9.379.239	3.346.084	4.178.866

Fuente: Licitación Oficial en Construcción. Dirección General de Programación Económica y Presupuestos. Ministerio de Fomento.

(*) Hasta el año 2003 las tipologías "Carreteras y Vías Urbanas" e "Infraestructura Aeroportuaria" no se encuentran desglosadas.

6. Indicadores económicos de la construcción

3.9. Licitación oficial del Grupo Fomento por Comunidades Autónomas:

Ministerio, OO. AA. y entidades públicas estatales

Unidad: Miles de euros

Comunidades Autónomas	2006	2007	2008	2009	2010	2011
Andalucía	1.924.339	2.190.128	2.741.320	1.194.331	685.855	377.312
Aragón	510.947	458.021	575.117	78.220	77.613	64.981
Asturias, Principado de	841.400	438.952	217.842	69.711	85.693	81.499
Balears, Illes	55.143	185.572	183.615	166.341	78.869	41.055
Canarias	267.071	114.092	464.138	125.125	70.444	57.123
Cantabria	476.799	153.606	123.395	37.547	19.721	24.060
Castilla-La Mancha	1.256.551	411.815	494.098	337.326	124.826	36.179
Castilla y León	380.449	1.456.698	2.225.990	1.406.326	394.303	573.197
Cataluña	1.957.185	2.740.699	2.086.493	1.773.366	398.360	353.575
Comunidad Valenciana	450.940	1.229.547	1.605.984	705.883	251.887	116.294
Extremadura	169.090	249.255	314.717	294.406	280.493	23.533
Galicia	1.127.177	1.044.265	1.281.584	1.336.736	357.547	935.483
Madrid, Comunidad de	600.359	525.587	751.448	743.660	129.371	95.645
Murcia, Región de	70.027	318.647	299.628	20.870	42.193	8.330
Navarra, C. Foral de	11.559	40.981	5.594	12.484	5.185	2.493
País Vasco	621.401	478.408	150.823	147.188	90.591	139.305
Rioja, La	114.270	60.275	66.252	157.666	1.287	1.609
Ceuta	3.375	692	7.678	8.007	3.648	37.064
Melilla	6.568	16.491	20.203	2.976	895	1.625
No Regionalizable	437.782	609.561	1.830.363	761.071	247.303	1.208.505
TOTAL	11.282.432	12.723.294	15.446.282	9.379.239	3.346.084	4.178.867

Fuente: Licitación Oficial en Construcción. Dirección General de Programación Económica y Presupuestos. Ministerio de Fomento.

6. Indicadores económicos de la construcción

3.10. Licitación oficial del Grupo Fomento: Ministerio, OO. AA. y entidades públicas estatales. Año 2011

Unidad: Miles de euros

COMUNIDADES AUTÓNOMAS	Total	Ministerio	Entidades Públicas Estatales							
			Total	AENA	FEVE	ADIF	Puertos del Estado	RENFE Operadora	SEITT	Resto empresas
Andalucía	377.313	165.543	211.770	59.284	-	95.209	45.128	199	11.619	331
Aragón	64.981	42.290	22.691	17.423	-	5.268	-	-	-	-
Asturias, Principado de	81.500	9.724	71.776	25.213	8.830	29.946	7.689	98	-	-
Balears, Illes	41.055	4.354	36.701	35.860	-	-	841	-	-	-
Canarias	57.122	-	57.122	28.770	-	-	28.352	-	-	-
Cantabria	24.060	4.759	19.301	292	1.387	17.279	299	44	-	-
Castilla-La Mancha	36.178	12.286	23.892	3.844	-	13.204	-	6.844	-	-
Castilla y León	573.197	33.528	539.669	89	5.902	528.433	-	1.994	437	2.814
Cataluña	353.575	64.201	289.374	64.477	-	86.303	128.371	8.223	-	2.000
Comunidad Valenciana	116.294	26.554	89.740	36.525	-	4.759	45.101	307	-	3.048
Extremadura	23.533	9.053	14.480	-	-	14.480	-	-	-	-
Galicia	935.483	6.144	929.339	16.474	75	880.345	32.328	-	117	-
Madrid, Comunidad de	95.646	4.065	91.581	10.068	-	19.821	-	46.171	-	15.521
Murcia, Región de	8.330	-	8.330	-	-	4.885	3.400	45	-	-
Navarra, C. Foral de	2.493	918	1.575	264	-	1.311	-	-	-	-
País Vasco	139.304	3.218	136.086	7.823	774	101.355	25.312	-	-	822
Rioja, La	1.610	1.265	345	-	-	345	-	-	-	-
Ceuta	37.064	-	37.064	613	-	-	-	-	-	36.451
Melilla	1.625	-	1.625	877	-	-	748	-	-	-
No Regionalizable	1.208.505	-	1.208.505	-	1.834	1.206.146	-	525	-	-
TOTAL	4.178.868	387.902	3.790.966	307.896	18.802	3.009.089	317.569	64.450	12.173	60.987

Fuente: Licitación Oficial en Construcción. Dirección General de Programación Económica y Presupuestos. Ministerio de Fomento.

6. Indicadores económicos de la construcción

4. Indicadores estructurales del sector de la construcción

INDICADORES	2003	2004	2005	2006	2007
N.º de empresas según estratos poblacionales (Uds.)	352.331	377.070	402.901	427.269	456.358
menos de 10	305.573	328.568	348.291	372.009	405.780
de 10 a 49	42.868	44.299	49.955	49.724	44.984
de 50 a 99	2.576	2.929	3.155	3.818	3.766
de 100 a 499	1.248	1.193	1.388	1.570	1.699
500 o más	66	81	112	148	129
N.º de empresas según actividad CNAE-93 (Uds.)	352.331	377.070	402.901	427.269	456.358
45.1.- Preparación de obras	13.013	13.046	8.363	10.245	10.639
45.2.- Construcción general de inmuebles e Ingeniería Civil	135.461	156.905	162.297	180.052	206.629
45.3.- Instalaciones de edificios y obras	78.052	80.386	86.977	95.247	102.496
45.4.- Acabado de edificios y obras	125.162	125.598	144.064	140.356	135.505
45.5.- Alquiler de equipos de construcción dotados de operario	643	1.135	1.200	1.369	1.089
N.º de personas empleadas según estratos poblacionales (Uds.)	2.310.523	2.455.722	2.657.642	2.797.500	2.880.513
menos de 10	931.915	989.645	1.012.703	1.005.733	1.156.528
de 10 a 49	868.352	927.874	1.022.629	1.043.224	983.621
de 50 a 99	180.460	206.774	223.970	266.128	263.467
de 100 a 499	213.534	206.569	242.748	278.032	302.041
500 o más	116.262	124.860	155.592	204.382	174.855
N.º de personas empleadas según actividad CNAE-93 (Uds.)	2.310.523	2.455.722	2.657.643	2.797.500	2.880.513
45.1.- Preparación de obras	71.890	79.137	65.605	75.119	77.796
45.2.- Construcción general de inmuebles e Ingeniería Civil	1.349.839	1.463.179	1.582.652	1.695.438	1.730.364
45.3.- Instalaciones de edificios y obras	440.574	478.838	501.290	540.442	569.469
45.4.- Acabado de edificios y obras	441.049	427.234	497.839	475.611	493.600
45.5.- Alquiler de equipos de construcción dotados de operario	7.171	7.334	10.257	10.890	9.284
Valor de la producción según estratos poblacionales (miles de euros)	212.030.925,7	225.918.356,9	267.948.036,3	310.580.611,3	311.784.670,7
menos de 10	55.393.136,7	58.215.916,4	68.440.736,1	73.952.156,4	83.256.280,9
de 10 a 49	82.094.374,6	86.052.000,2	100.157.367,7	109.633.863,3	95.356.303,8
de 50 a 99	17.772.669,5	22.848.156,1	24.877.194,4	31.702.421,2	34.096.055,0
de 100 a 499	27.991.413,7	28.300.147,2	34.089.003,6	44.259.116,9	48.511.486,9
500 o más	28.779.331,2	30.502.136,9	40.383.734,5	51.033.053,6	50.564.544,1
Valor de la producción según actividad CNAE-93 (miles de euros)	212.030.925,7	225.918.356,9	267.948.036,4	310.580.611,3	311.784.670,7
45.1.- Preparación de obras	7.314.487,1	8.136.204,4	7.424.317,4	9.026.553,9	9.783.763,0
45.2.- Construcción general de inmuebles e Ingeniería Civil	149.261.357,5	160.287.955,0	193.729.052,2	226.484.168,1	213.248.235,7
45.3.- Instalaciones de edificios y obras	32.738.772,3	35.438.455,2	37.635.215,0	45.477.160,5	56.006.190,0
45.4.- Acabado de edificios y obras	21.990.099,2	21.396.552,6	28.039.705,2	28.312.804,9	31.631.843,0
45.5.- Alquiler de equipos de construcción dotados de operario	726.209,7	659.189,8	1.119.746,6	1.279.923,8	1.114.638,9
Valor consumos intermedios según estratos poblacionales (miles de euros)	140.520.200,6	150.036.159,8	182.984.985,2	214.897.232,2	209.856.314,3
menos de 10	33.491.208,2	35.179.924,3	42.815.703,5	47.028.340,9	49.469.483,5
de 10 a 49	53.209.907,6	57.235.520,0	67.695.073,0	74.382.995,4	62.382.785,3
de 50 a 99	11.960.639,6	15.378.898,3	17.095.545,2	21.776.437,9	23.512.196,2
de 100 a 499	19.930.018,3	20.045.949,1	23.981.090,1	32.149.783,7	35.040.096,6
500 o más	21.928.427,1	22.195.868,2	31.397.573,4	39.559.674,3	39.451.752,7
Valor consumos intermedios según actividad CNAE-93 (miles de euros)	140.520.200,6	150.036.159,8	182.984.985,2	214.897.232,2	209.856.314,3
45.1.- Preparación de obras	4.661.799,8	5.080.084,6	4.932.231,2	6.014.894,8	6.421.303,8
45.2.- Construcción general de inmuebles e Ingeniería Civil	102.239.469,0	110.104.168,8	136.948.219,6	162.562.163,9	149.437.975,0
45.3.- Instalaciones de edificios y obras	20.775.050,3	22.482.253,2	24.023.872,7	29.361.586,2	36.741.927,8
45.4.- Acabado de edificios y obras	12.494.411,2	12.039.361,5	16.474.669,7	16.276.931,1	16.694.802,2
45.5.- Alquiler de equipos de construcción dotados de operario	349.470,3	330.291,7	605.992,0	681.656,3	560.305,5

(Continúa)

6. Indicadores económicos de la construcción

4. Indicadores estructurales del sector de la construcción

(Continuación)

INDICADORES	2003	2004	2005	2006	2007
Valor añadido bruto al coste de los factores según estratos poblacionales (miles de euros)	70.279.225,1	74.871.398,9	83.430.702,9	94.261.747,1	101.149.038,4
menos de 10	21.736.036,0	22.883.483,0	25.275.717,0	26.605.951,6	33.554.306,1
de 10 a 49	28.513.829,7	28.413.398,1	31.910.945,7	34.686.295,2	32.749.702,2
de 50 a 99	5.729.470,3	7.356.636,1	7.676.396,5	9.760.959,3	10.439.991,6
de 100 a 499	7.946.021,9	8.112.565,7	9.761.184,9	11.907.744,0	13.472.223,9
500 o más	6.353.867,1	8.105.316,0	8.806.458,8	11.300.797,1	10.932.814,7
Valor añadido bruto al coste de los factores según actividad CNAE-93 (miles de euros)	70.279.225,0	74.871.398,9	83.430.702,9	94.261.747,1	101.149.038,4
45.1.- Preparación de obras	2.634.727,1	3.035.252,3	2.465.426,9	2.988.665,0	3.339.706,7
45.2.- Construcción general de inmuebles e Ingeniería Civil	45.891.133,5	49.274.393,8	55.417.159,2	62.691.012,7	63.142.592,6
45.3.- Instalaciones de edificios y obras	11.913.230,4	12.907.400,6	13.521.499,4	16.024.174,0	19.186.666,1
45.4.- Acabado de edificios y obras	9.465.840,4	9.328.014,5	11.517.133,0	11.965.179,2	14.928.849,1
45.5.- Alquiler de equipos de construcción dotados de operario	374.293,7	326.337,7	509.484,4	592.716,2	551.224,0
Excedente bruto de explotación según estratos poblacionales (miles de euros)	23.058.702,9	24.840.723,4	26.608.615,9	30.467.473,3	32.950.922,9
menos de 10	7.630.756,2	8.555.691,4	9.368.184,3	10.246.899,4	13.902.489,3
de 10 a 49	9.321.907,2	7.889.703,4	8.991.698,0	9.906.691,1	7.751.771,6
de 50 a 99	1.576.836,3	2.423.066,0	2.311.175,0	2.946.181,1	3.266.262,2
de 100 a 499	2.453.832,4	2.621.270,9	3.181.407,4	3.842.869,4	4.357.330,6
500 o más	2.075.370,8	3.350.991,6	2.756.151,2	3.524.832,3	3.673.069,2
Excedente bruto de explotación según estratos poblacionales (miles de euros)	23.058.702,9	24.840.723,4	26.608.615,9	30.467.473,3	32.950.922,9
45.1.- Preparación de obras	1.142.425,3	1.361.761,0	963.155,6	1.200.790,9	1.370.776,7
45.2.- Construcción general de inmuebles e Ingeniería Civil	15.837.233,7	17.133.972,6	18.766.693,7	20.784.566,6	19.594.767,8
45.3.- Instalaciones de edificios y obras	3.188.767,8	3.282.034,2	3.092.096,3	4.123.596,5	5.891.435,4
45.4.- Acabado de edificios y obras	2.707.597,2	2.911.515,9	3.548.725,2	4.071.026,8	5.814.180,4
45.5.- Alquiler de equipos de construcción dotados de operario	182.678,9	151.439,7	237.945,2	287.492,4	279.762,7
Distribución del volumen de negocio según tipología de obra (%)					
<i>Edificación</i>	76,1	73,4	79,0	74,5	69,2
Residencial	54,1	53,4	58,7	55,1	49,6
No residencial	22,0	20,0	20,3	19,4	19,6
<i>Ingeniería Civil</i>	23,9	26,6	21,0	25,5	30,8
Ratios (euros)					
Coste personal/persona empleada	20.437,2	20.373,1	21.380,6	22.804,0	23.675,7
Valor de la producción/persona empleada	91.767,5	91.996,7	100.821,7	111.020,8	108.239,3
V.A.B.C.F./persona empleada	30.417,0	30.488,6	31.392,7	33.695,0	35.114,9
Excedente bruto de explotación/persona empleada	9.979,9	10.115,5	10.012,1	10.891,0	11.439,3

Fuente: Estructura de la Industria de la Construcción. Dirección General de Programación Económica y Presupuestos. Ministerio de Fomento.

6. Indicadores económicos de la construcción

4.bis Indicadores estructurales del sector de la construcción (1)

INDICADORES	2008	2009	2010
N.º de empresas según estratos poblacionales (Uds.)	419.570	377.029	371.025
menos de 10	383.046	350.080	344.707
de 10 a 49	32.410	23.958	24.042
de 50 a 99	2.545	1.936	1.465
de 100 a 499	1.450	959	731
500 o más	119	96	80
N.º de empresas según actividad CNAE-2009 (Uds.)	419.570	377.029	371.025
41.1 Promoción inmobiliaria	59.753	51.011	49.951
41.2 Construcción de edificios	135.192	127.343	144.152
42.1 Construcción de carreteras y vías férreas, puentes y túneles	1.982	1.440	1.057
42.2 Construcción de redes	1.323	1.534	1.357
42.9 Construcción de otros proyectos de ingeniería civil	1.895	885	580
43.1 Demolición y preparación de terrenos	13.259	14.721	14.474
43.2 Instalaciones eléctricas, de fontanería y otras instalaciones	89.050	80.922	77.015
43.3 Acabado de edificios	104.184	81.306	72.494
43.9 Otras actividades de construcción especializada	12.933	17.888	9.944
N.º de personas empleadas según estratos poblacionales (Uds.)	2.232.238	1.846.845	1.659.525
menos de 10	978.489	915.690	838.344
de 10 a 49	658.726	484.067	465.087
de 50 a 99	177.739	133.802	101.234
de 100 a 499	254.812	169.727	129.705
500 o más	162.472	143.559	125.155
N.º de personas empleadas según actividad CNAE-2009 (Uds.)	2.232.238	1.846.845	1.659.525
41.1 Promoción inmobiliaria	172.704	153.193	128.184
41.2 Construcción de edificios	874.458	715.576	675.727
42.1 Construcción de carreteras y vías férreas, puentes y túneles	108.751	90.899	72.172
42.2 Construcción de redes	38.036	34.584	29.938
42.9 Construcción de otros proyectos de ingeniería civil	37.117	36.716	26.044
43.1 Demolición y preparación de terrenos	71.223	65.794	63.753
43.2 Instalaciones eléctricas, de fontanería y otras instalaciones	483.584	410.613	388.857
43.3 Acabado de edificios	312.844	220.285	192.404
43.9 Otras actividades de construcción especializada	133.521	119.185	82.446
Valor de la producción según estratos poblacionales (miles de euros)	368.266.479,18	271.777.191,91	198.416.875,50
menos de 10	151.900.134,2	118.147.901,6	74.340.149,7
de 10 a 49	82.637.469,6	60.759.320,3	51.920.126,5
de 50 a 99	28.446.693,5	21.349.424,7	15.054.248,0
de 100 a 499	57.718.436,5	35.558.447,3	26.478.043,1
500 o más	47.563.745,3	35.962.097,9	30.624.308,2
Valor de la producción según actividad CNAE-2009 (miles de euros)	368.266.479,18	271.777.191,91	198.416.875,50
41.1 Promoción inmobiliaria	121.603.673,3	69.524.577,2	37.332.720,9
41.2 Construcción de edificios	122.813.477,3	103.803.717,0	74.117.994,3
42.1 Construcción de carreteras y vías férreas, puentes y túneles	25.176.488,5	21.761.094,7	16.836.825,0
42.2 Construcción de redes	5.521.869,6	5.600.783,6	5.045.134,2
42.9 Construcción de otros proyectos de ingeniería civil	5.582.799,4	5.497.647,3	4.331.318,3
43.1 Demolición y preparación de terrenos	7.768.648,7	6.644.504,6	7.168.803,6
43.2 Instalaciones eléctricas, de fontanería y otras instalaciones	47.630.030,0	35.940.939,3	35.834.018,7
43.3 Acabado de edificios	19.187.164,2	12.681.568,4	10.395.860,8
43.9 Otras actividades de construcción especializada	12.982.328,2	10.322.359,8	7.354.199,7
Valor consumos intermedios según estratos poblacionales (miles de euros)	266.910.398,97	191.092.610,73	134.033.650,41
menos de 10	112.293.385,6	84.751.843,6	48.752.077,5
de 10 a 49	55.114.127,3	39.101.327,2	33.632.175,5
de 50 a 99	19.528.939,6	14.290.977,0	10.064.366,1
de 100 a 499	42.835.126,1	26.209.477,8	19.197.531,4
500 o más	37.138.820,3	26.738.985,2	22.387.499,9

(Continúa)

6. Indicadores económicos de la construcción

4.bis Indicadores estructurales del sector de la construcción (1)

(Continuación)

INDICADORES	2008	2009	2010
Valor consumos intermedios según actividad CNAE-2009 (miles de euros)	266.910.398,97	191.092.610,73	134.033.650,41
41.1 Promoción inmobiliaria	97.645.933,4	53.668.678,1	27.727.596,5
41.2 Construcción de edificios	88.111.617,5	74.383.662,3	49.372.207,7
42.1 Construcción de carreteras y vías férreas, puentes y túneles	19.068.774,8	16.194.638,4	12.626.721,0
42.2 Construcción de redes	3.870.448,9	3.790.722,5	3.479.069,8
42.9 Construcción de otros proyectos de ingeniería civil	3.919.618,1	3.860.695,0	3.127.083,6
43.1 Demolición y preparación de terrenos	4.892.674,9	4.097.039,8	4.895.796,4
43.2 Instalaciones eléctricas, de fontanería y otras instalaciones	30.720.910,2	21.948.255,2	22.573.072,1
43.3 Acabado de edificios	10.842.068,8	7.086.899,1	5.816.739,8
43.9 Otras actividades de construcción especializada	7.838.352,3	6.062.020,3	4.415.363,5
Valor añadido bruto al coste de los factores según estratos poblacionales (miles de euros)	99.270.044,66	78.408.446,01	62.991.525,58
menos de 10	38.221.433,9	31.892.869,1	24.736.336,4
de 10 a 49	27.096.369,3	21.342.322,2	18.070.725,6
de 50 a 99	8.814.072,1	6.946.588,8	4.973.733,2
de 100 a 499	14.910.886,9	9.223.936,6	7.196.878,0
500 o más	10.227.282,5	9.002.729,3	8.013.852,4
Valor añadido bruto al coste de los factores según actividad CNAE-2009 (miles de euros)	99.270.044,66	78.408.446,01	62.991.525,58
41.1 Promoción inmobiliaria	22.553.050,1	14.698.725,2	9.093.445,3
41.2 Construcción de edificios	34.342.311,4	28.615.613,0	24.073.461,1
42.1 Construcción de carreteras y vías férreas, puentes y túneles	5.962.988,9	5.404.909,9	4.122.670,2
42.2 Construcción de redes	1.646.226,1	1.795.703,1	1.552.119,6
42.9 Construcción de otros proyectos de ingeniería civil	1.648.450,5	1.641.924,5	1.210.148,5
43.1 Demolición y preparación de terrenos	2.853.962,8	2.526.115,3	2.258.248,3
43.2 Instalaciones eléctricas, de fontanería y otras instalaciones	16.821.943,9	13.922.905,2	13.199.119,5
43.3 Acabado de edificios	8.322.731,6	5.567.510,4	4.564.043,3
43.9 Otras actividades de construcción especializada	5.118.379,4	4.235.039,5	2.918.269,7
Excedente bruto de explotación según estratos poblacionales (miles de euros)	40.706.511,27	29.135.193,42	20.922.029,42
menos de 10	20.274.640,1	14.608.944,6	10.173.930,4
de 10 a 49	8.004.941,5	6.573.595,5	4.632.825,2
de 50 a 99	3.284.942,1	2.492.576,6	1.618.642,4
de 100 a 499	6.142.314,9	2.891.370,1	2.166.793,7
500 o más	2.999.672,6	2.568.706,6	2.329.837,8
Excedente bruto de explotación según actividad CNAE-2009 (miles de euros)	40.706.511,27	29.135.193,42	20.922.029,42
41.1 Promoción inmobiliaria	18.144.170,4	11.670.433,6	6.734.216,9
41.2 Construcción de edificios	10.847.003,1	8.509.603,2	7.033.290,8
42.1 Construcción de carreteras y vías férreas, puentes y túneles	1.848.218,6	1.784.268,4	1.144.253,9
42.2 Construcción de redes	355.530,7	542.491,3	496.514,5
42.9 Construcción de otros proyectos de ingeniería civil	468.111,1	398.291,0	272.900,9
43.1 Demolición y preparación de terrenos	982.712,7	794.359,8	644.083,7
43.2 Instalaciones eléctricas, de fontanería y otras instalaciones	4.399.117,6	3.038.288,4	2.933.684,7
43.3 Acabado de edificios	2.509.556,9	1.635.443,6	1.139.571,5
43.9 Otras actividades de construcción especializada	1.152.090,1	762.014,1	523.512,5
Distribución del volumen de negocio según tipología de obra (%)			
<i>Promoción inmobiliaria</i>	--	32,1	19,7
<i>Edificación</i>	69,6	44,6	51,9
Residencial	48,5	28,4	31,6
No residencial	21,1	16,1	20,4
<i>Ingeniería Civil</i>	30,4	23,3	28,4
Ratios (euros)			
Costes personal/persona empleada	26.235,3	26.679,7	25.350,3
Valor de la producción/persona empleada	164.976,3	147.157,6	119.562,5
V.A.B.C.F./persona empleada	44.471,1	42.455,4	37.957,6
Excedente bruto de explotación/persona empleada	18.235,7	15.775,7	12.607,2

Fuente: Estructura de la Industria de la Construcción. Dirección General de Programación Económica y Presupuestos. Ministerio de Fomento.

(1) Debido al cambio en la CNAE, no se puede seguir la serie anterior.

6. Indicadores económicos de la construcción

5.1. Índices de producción de la industria de la construcción. Nueva contratación y trabajos realizados por las empresas

Unidad: Miles de euros

VARIABLES	2008 (1)	2009 (2)	2010 (2)	2011 (2)
NUEVA CONTRATACIÓN				
TOTAL	208.036.584	105.011.883	93.505.852	83.950.337
Edificación	131.787.018	61.708.779	57.444.137	55.518.187
Ingeniería civil	75.462.843	42.421.887	33.450.548	26.552.701
Otras actividades	786.723	881.217	2.611.167	1.879.449
TRABAJOS REALIZADOS POR LAS EMPRESAS				
TOTAL	257.133.650	308.476.025	250.631.639	222.038.849
Edificación	201.653.014	238.365.504	200.897.893	175.722.121
Ingeniería civil	53.376.190	67.867.985	47.041.264	41.700.672
Otras actividades	2.104.446	2.242.536	2.692.482	4.675.698

Fuente: Índices de Producción de la Industria de la Construcción. Dirección General de Programación Económica y Presupuestos. Ministerio de Fomento.

(1) Según CNAE 93.

(2) Según CNAE 2009.

6. Indicadores económicos de la construcción

5.2. Índices de producción de la industria de la construcción. Salarios y empleo

VARIABLES	2008 (1)	2009 (2)	2010 (2)	2011 (2)
SUELDOS Y SALARIOS BRUTOS				
TOTAL (Miles de euros)	60.059.898	46.299.435	33.367.692	31.426.816
PERSONAL OCUPADO				
TOTAL PERSONAS OCUPADAS	2.526.946	1.764.980	1.347.375	1.230.288
HORAS TRABAJADAS POR PERSONAL REMUNERADO				
TOTAL	4.737.073.800	3.351.450.969	2.446.652.270	2.254.251.240

Fuente: Índices de Producción de la Industria de la Construcción. Dirección General de Programación Económica y Presupuestos. Ministerio de Fomento.

(1) Según CNAE 93.

(2) Según CNAE 2009.

6. Indicadores económicos de la construcción

5.3. Índices de producción de la industria de la construcción. Ingresos de explotación y subcontratas cedidas

Unidad: Miles de euros

VARIABLES	2008 (1)	2009 (2)	2010 (2)	2011 (2)
INGRESOS DE EXPLOTACIÓN				
TOTAL	350.059.497	380.945.422	302.911.299	266.835.990
Edificación	273.711.769	288.610.222	236.651.734	206.062.403
Ingeniería civil	73.973.402	89.808.669	62.615.393	55.368.883
Otras actividades	2.374.326	2.526.531	3.644.172	5.404.704
SUBCONTRATAS CEDIDAS				
TOTAL	92.925.846	72.469.396	52.279.659	44.737.499
Edificación	72.058.755	50.244.716	35.753.839	30.340.281
Ingeniería civil	20.597.211	21.940.684	15.574.130	13.668.211
Otras actividades	269.880	283.996	951.690	729.007

Fuente: Índices de Producción de la Industria de la Construcción. Dirección General de Programación Económica y Presupuestos. Ministerio de Fomento.

(1) Según CNAE 93.

(2) Según CNAE 2009.

6. Indicadores económicos de la construcción

6. Producción y consumo de cemento

Unidad: Miles de toneladas

AÑOS	Producción	Variación de stocks	Exportación	Importación	Consumo aparente
1980	28.009	-14	8.318	19	19.724
1985	21.878	-146	5.477	6	16.544
1990	28.092	-4	2.290	2.766	28.585
1995	26.423	277	3.484	2.798	25.459
1996	25.406	-35	3.879	3.206	24.728
1997	27.933	-113	3.812	2.559	26.795
1998	32.449	-127	3.471	1.889	30.990
1999	35.781	88	3.062	1.994	34.613
2000	38.117	98	2.122	2.184	38.436
2001	40.530	428	1.462	3.046	42.056
2002	43.388	31	1.418	2.814	44.120
2003	44.756	-60	1.243	2.259	46.224
2004	46.593	-53	1.930	1.517	48.005
2005	50.387	154	1.447	2.889	51.509
2006	54.030	-9	1.127	3.164	55.881
2007	54.721	172	1.090	2.852	55.998
2008	42.088	-253	1.744	1.350	42.696
2009	29.505	-75	728	1.482	28.913
2010	26.166	-97	654	2.528	24.456
2011 (p)	22.012	-211	489	2.352	20.339

Fuente: COMAC, S. L.
(p) Datos provisionales.

6. Indicadores económicos de la construcción

7.1. Índices de costes del sector de la construcción (Año base 1990)

AÑOS	Índices ponderados			Componentes			
	Total	Edificación	Ingeniería Civil	Mano de obra	Materiales y consumos diversos		
					Total	Edificación	Ingeniería Civil
1985	79,5	78,4	84,1	68,4	86,0	84,2	93,9
1990	100,0	100,0	100,0	100,0	100,0	100,0	100,0
1993	112,7	112,5	113,5	128,1	103,6	103,4	104,3
1994	116,5	116,2	117,6	131,5	107,6	107,3	108,8
1995	122,0	121,8	122,7	136,4	113,5	113,4	114,1
1996	125,6	125,2	126,9	142,6	115,5	115,2	117,0
1997	128,3	127,8	130,3	148,0	116,6	116,0	119,0
1998	130,1	130,0	130,2	152,3	116,9	117,1	116,3
1999	132,4	132,0	133,9	155,9	118,5	118,2	119,9
2000	139,9	137,7	148,7	161,6	127,1	124,0	140,6
2001	143,4	141,5	150,9	169,3	128,0	125,4	139,2
2002	145,6	143,8	152,6	174,3	128,6	126,2	139,0
2003	148,8	146,9	156,3	185,2	129,6	127,1	140,6
2004	156,4	153,9	166,2	191,7	137,1	133,6	151,9
2005	164,0	160,5	178,7	199,9	146,3	141,0	169,1
2006	174,7	170,6	191,3	208,7	156,4	150,4	182,3
2007	182,1	178,5	196,6	213,8	164,4	159,2	187,0

Fuente: Instituto Nacional de Estadística (Ministerio de Economía y Competitividad) y Dirección General de Programación Económica y Presupuestos (Ministerio de Fomento).

6. Indicadores económicos de la construcción

7.1.a Índices de costes del sector de la construcción (Base 100=Enero 2005)

AÑOS	Índices ponderados			Componentes			
	Total	Edificación	Ingeniería Civil	Mano de obra	Materiales y consumos diversos		
					Total	Edificación	Ingeniería Civil
2005	100,7	100,7	100,8	99,9	101,2	101,2	101,1
2006	107,8	107,6	108,5	104,3	109,7	109,7	110,0
2007	113,0	112,5	114,7	106,8	116,5	116,2	117,4
2008	118,5	117,8	121,8	112,9	121,7	120,9	124,9
2009	119,5	118,5	123,8	118,2	120,2	118,7	125,8
2010	121,9	121,0	125,9	119,4	123,3	122,1	128,2
2011	126,3	125,0	132,0	121,6	128,9	127,2	135,7

Fuente: Instituto Nacional de Estadística (Ministerio de Economía y Competitividad) y Dirección General de Programación Económica y Presupuestos (Ministerio de Fomento).

6. Indicadores económicos de la construcción

7.2. Índices de costes de la construcción: Materiales y consumos diversos (Año base 1990)

Materiales y consumos diversos	1995	2000	2001	2002	2003	2004	2005	2006	2007
Explosivos (0,542)	128,7	132,6	131,4	130,7	133,9	137,1	140,4	146,9	151,7
Siderurgia (12,060)	120,3	113,8	114,0	111,5	114,6	142,0	151,6	166,9	178,9
Cementos artificiales (7,751)	115,4	125,8	129,4	134,1	135,8	137,9	143,8	154,8	165,1
Cales y yesos (1,541)	116,8	136,8	143,9	146,9	152,5	156,9	162,6	169,9	177,2
Mat. de construcción en hormigón, cemento, yeso... (19,422)	111,8	123,1	125,4	129,3	132,2	138,1	145,4	152,6	160,4
Prod. semielaborados de materias plásticas (0,698)	113,8	112,2	113,3	112,8	114,3	115,7	123,0	128,4	133,2
Materiales construcción (extracción) (3,637)	113,8	127,5	133,1	137,2	140,5	146,6	152,7	162,8	171,5
Industria de la piedra natural (3,700)	106,0	113,4	116,6	119,5	121,5	121,6	122,8	125,5	130,6
Productos de tierras cocidas para la construcción (4,290)	89,4	132,9	127,4	123,2	121,1	121,6	122,3	127,6	133,7
Hilos y cables eléctricos (3,614)	111,7	108,9	107,3	100,4	97,6	104,6	117,5	121,5	127,3
Mat. eléctrico de utilización y equipamientos (7,683)	108,6	114,5	115,3	116,4	116,7	118,9	136,7	144,6	165,7
Contadores eléctricos (0,625)	102,7	106,2	106,3	107,1	107,7	106,7	285,4	317,1	306,5
Lámparas y material de alumbrado (1,554)	123,2	133,0	135,2	138,5	140,8	143,1	152,3	160,5	170,5
Productos semielaborados de madera (1,219)	119,8	124,3	128,0	126,5	127,1	128,8	152,3	158,3	170,1
Productos en serie de carpintería y parket (1,632)	114,9	126,8	130,3	134,4	137,5	140,2	161,5	165,3	179,5
Pinturas, barnices y lacas (2,808)	117,4	126,3	129,9	130,8	132,3	135,1	130,4	133,2	140,7
Mat. plásticos aislantes térmicos o acústicos (0,249)	113,8	112,2	113,3	112,8	114,3	115,7	113,6	115,4	118,7
Aceites lubricantes (0,294)	116,0	215,8	200,6	193,9	196,7	223,4	129,6	134,4	143,2
Productos cerámicos (4,443)	111,8	112,8	114,6	115,5	108,3	116,2	113,8	155,8	178,7
Vidrio (2,028)	119,6	125,3	131,4	132,8	133,8	135,4	122,5	128,4	137,7
Productos bituminosos (3,605)	116,0	215,8	200,6	193,9	196,7	223,4	107,9	110,5	114,2
Productos metálicos estructurales (2,358)	119,5	135,0	138,4	142,3	145,4	149,0	146,5	152,1	164,3
Grandes depósitos y calderería (1,359)	116,0	129,6	132,7	134,9	136,3	143,8	131,4	135,4	143,4
Artículos de ferretería y cerrajería (1,511)	126,8	148,0	151,1	151,3	154,7	157,7	143,7	147,5	156,9
Tornillería y artículos derivados del alambre (1,973)	107,2	112,5	114,9	116,2	118,3	124,6	140,0	145,4	152,7
Aparatos electrodomésticos (3,174)	105,2	109,5	113,1	113,5	113,6	113,5	123,0	128,4	133,2
Cocinas, calentadores, aparatos domésticos no eléctricos (0,353)	115,5	120,3	122,7	120,6	120,5	122,7	285,4	317,1	306,5
Máquinas y equipos para construcción y obras públicas (1,497)	109,5	115,1	117,8	118,0	120,0	122,3	124,7	126,6	130,6
Herramientas manuales (1,262)	127,8	155,9	156,6	159,6	167,2	174,7	184,9	191,1	194,2
Material de oficina y ordenadores (0,415)	91,3	82,6	82,2	81,0	80,3	76,8	73,5	72,2	70,4
Productos químicos (0,107)	113,5	122,6	125,6	128,2	131,3	133,7	137,6	143,8	147,4
Material textil (prendas especiales) (0,186)	112,3	118,7	118,8	120,9	123,6	124,2	127,1	128,2	130,6
Energía eléctrica (0,379)	116,7	105,8	104,7	105,3	107,1	108,7	110,6	108,1	124,4
Combustibles sólidos (0,244)	109,0	99,7	111,0	112,7	107,2	108,4	113,8	114,0	116,7
Productos derivados del petróleo (1,787)	116,0	215,8	200,6	193,9	196,7	223,4	285,4	317,1	306,5

Fuente: Instituto Nacional de Estadística (Ministerio de Economía y Competitividad) y Dirección General de Programación Económica y Presupuestos (Ministerio de Fomento).

6. Indicadores económicos de la construcción

7.2.a Índices de costes de la construcción: Materiales y consumos diversos (Base 100=Enero 2005)

Materiales y consumos diversos	2005	2006	2007	2008	2009	2010	2011
Áridos	102,1	107,3	113,9	118,3	117,3	117,2	118,2
Cemento	103,0	111,2	118,9	122,7	118,6	112,9	113,4
Cal	100,6	104,0	108,2	115,2	118,7	119,6	122,0
Hormigón	101,2	106,5	112,6	115,1	111,8	108,2	107,9
Mortero	101,2	106,2	112,7	116,7	118,3	117,4	114,5
Cerámica	102,9	110,3	113,7	110,4	106,2	105,0	104,5
Prefabricados	102,4	107,5	112,9	118,6	118,2	116,8	117,2
Yeso	100,4	105,1	109,5	112,8	113,8	114,5	116,9
Derivados del yeso	99,9	102,6	107,9	107,0	113,4	91,2	93,7
Acero	98,3	108,1	116,2	134,4	135,2	157,3	162,9
Madera	100,9	104,6	112,4	116,2	114,9	124,0	115,9
Sintéticos	101,6	106,1	110,2	114,3	106,7	119,9	118,3
Asfálticos	104,8	118,1	123,4	139,6	166,6	176,6	165,3
Caucho	101,1	103,9	106,7	110,0	114,3	125,0	124,2
Vidrio plano	99,4	106,4	129,7	126,7	104,9	125,7	126,8
Vidrio hueco	100,8	104,3	112,9	119,9	126,4	137,8	133,7
Carpintería de madera	101,2	103,8	110,5	115,9	119,5	129,0	120,6
Carpinterías metálicas	96,2	96,2	101,4	101,7	100,3	103,4	89,3
Herrajes	100,8	103,3	113,2	117,3	124,6	137,9	130,1
Válvulas y grifería	100,9	105,0	117,0	121,6	122,9	134,9	129,7
Radiadores y calderas	104,2	109,4	115,1	113,0	115,8	129,5	120,7
Climatización y ventilación	102,7	105,8	110,9	112,9	113,5	122,6	114,7
Electrodomésticos eléctricos	99,6	101,2	104,2	105,9	105,6	115,3	106,9
Electrodomésticos no eléctricos	101,4	103,9	112,5	118,2	120,6	133,1	126,4
Aparellaje eléctrico	101,1	104,1	110,3	113,7	112,3	121,1	113,1
Cables eléctricos	104,4	143,1	164,2	163,7	143,1	178,2	192,2
Fibra de vidrio	96,2	96,2	101,4	106,3	105,6	104,1	103,0
Fibra óptica	104,4	143,1	164,2	158,6	137,2	155,7	184,3
Aparatos de alumbrado	101,8	109,2	115,5	115,2	115,8	118,0	121,1
Extintores, mangueras	101,2	102,4	106,2	115,6	119,1	120,4	122,7
Detectores, alarmas	99,9	104,6	117,4	123,7	126,5	126,9	125,7
Porteros, antenas, megafonía	95,2	93,2	92,4	84,7	78,3	72,1	71,0
Ascensores	101,5	104,8	108,6	115,7	119,0	119,9	120,4
Electrónica	98,1	96,7	98,0	93,2	91,2	89,9	88,9
Explosivos	101,0	105,1	109,2	116,1	120,1	120,7	121,4
Pinturas, barnices y masillas	101,4	105,4	110,6	113,9	135,4	116,2	121,9
Baldosas de cerámica	100,3	104,4	109,5	113,5	132,7	112,6	112,1
Piedra ornamental	100,7	102,9	107,2	109,7	128,0	109,8	111,7
Mobiliario de cocina y baño	101,0	103,8	108,3	111,7	131,4	112,8	114,0
Tubos de cobre	117,6	204,5	209,0	199,2	182,8	214,0	247,9
Tubos de plástico	101,6	106,1	110,2	113,4	124,7	110,4	118,3
Tubos de fibrocemento	100,6	98,9	101,2	103,3	120,6	103,3	98,1
Sanitarios de cerámica	101,1	102,6	110,2	116,0	141,7	122,8	122,3

Fuente: Instituto Nacional de Estadística (Ministerio de Economía y Competitividad) y Dirección General de Programación Económica y Presupuestos (Ministerio de Fomento).

6. Indicadores económicos de la construcción

8.1. Índices de precios aplicables a las revisiones de obras por componentes.

Península e Illes Balears (diciembre de cada año)

AÑOS	Mano de obra	Acero	Aluminio	Cemento	Cerámica	Cobre	Energía	Ligantes	Madera
1991	227,0	576,3	443,6	1.133,3	944,7	473,9	1.203,2	826,2	1.140,5
1992	237,6	555,8	475,6	1.058,4	925,1	528,6	1.309,7	872,7	1.163,3
1993	247,7	630,3	484,8	1.129,4	917,7	511,6	1.365,6	810,1	1.197,5
1994	256,5	686,1	633,6	1.170,7	921,0	830,6	1.424,5	935,6	1.272,0
1995	265,7	689,8	662,9	1.206,8	960,8	772,4	1.476,2	967,8	1.355,2
1996	272,8	666,0	618,2	1.223,4	971,1	640,7	1.658,5	1.097,2	1.363,5
1997	277,3	716,3	670,9	1.212,3	977,2	573,0	1.595,8	1.106,9	1.392,1
1998	280,6	670,6	636,7	1.247,9	1.017,7	463,5	1.404,1	944,2	1.419,9
1999	287,6	668,4	699,4	1.265,5	1.226,3	627,2	1.736,9	1.216,3	1.450,8
2000	297,0	719,3	801,0	1.247,4	1.238,3	739,2	2.079,3	1.585,6	1.475,8
2001	303,4	688,5	773,8	1.297,3	1.197,6	590,2	1.760,5	1.341,1	1.482,4
2002	314,1	709,8	729,7	1.342,9	1.218,1	564,6	1.907,9	1.462,8	1.505,8
2003	321,3	716,2	716,9	1.318,4	1.223,8	639,9	1.804,7	1.402,0	1.513,4
2004	329,8	1.010,3	763,2	1.375,0	1.262,2	841,6	1.962,2	1.226,2	1.532,5
2005	340,3	977,9	858,0	1.445,5	1.314,5	1.363,3	2.414,8	2.144,0	1.566,2
2006	347,9	1.073,0	889,9	1.577,9	1.411,2	1.784,1	2.335,6	2.108,7	1.615,6
2007	360,4	1.071,4	779,1	1.675,5	1.474,5	1.596,7	2.824,3	3.226,1	1.715,3
2008	365,3	1.173,7	657,9	1.707,7	1.460,9	806,7	2.190,3	1.697,7	1.730,5
2009	367,8	909,9	739,2	1.632,1	1.431,4	1.680,8	2.575,3	3.684,0	1.724,4
2010	377,2	1.052,3	809,9	1.567,6	1.425,3	2.427,6	2.974,2	4.494,9	1.727,3
2011	384,6	1.176,5	783,7	1.605,9	1.422,5	2.198,8	3.407,8	5.581,2	1.744,2

Fuente: Grupo de trabajo del Comité Superior de Precios de Contratos del Estado.

6. Indicadores económicos de la construcción

8.2. Índices de precios aplicables a las revisiones de obras por componentes. Canarias (diciembre de cada año)

AÑOS	Acero	Aluminio	Cemento	Cerámica	Cobre	Energía	Ligantes	Madera
1991	945,0	465,8	844,4	1.526,9	497,5	1.484,2	943,6	947,7
1992	905,6	499,4	829,7	1.595,7	555,0	1.679,0	962,1	966,6
1993	1.021,0	484,8	901,2	1.674,2	511,6	1.675,7	967,3	1.068,8
1994	1.094,0	633,6	946,3	1.639,8	830,6	1.798,9	1.103,5	1.097,2
1995	1.236,0	662,9	1.045,2	1.722,4	772,4	1.839,5	1.108,0	1.112,5
1996	1.195,9	618,2	1.127,6	1.808,7	640,7	2.168,3	1.220,6	1.179,8
1997	1.195,7	670,9	1.171,9	1.863,2	573,0	2.280,4	1.236,6	1.340,1
1998	1.195,9	636,7	1.230,2	1.895,7	463,5	2.006,4	1.060,8	1.411,4
1999	1.130,6	699,4	1.272,9	1.925,2	627,2	2.520,5	1.382,4	1.435,8
2000	1.125,2	801,0	1.308,2	1.952,8	739,2	3.051,8	1.786,0	1.457,8
2001	1.147,8	773,8	1.359,7	1.991,5	590,2	2.554,6	1.518,9	1.469,6
2002	1.126,3	729,7	1.359,8	2.015,6	564,6	2.854,4	1.660,5	1.591,5
2003	1.185,5	716,9	1.217,3	2.011,5	639,9	2.836,6	1.521,4	1.591,5
2004	1.563,1	763,2	1.248,7	2.050,5	841,6	3.317,3	1.220,5	1.591,5
2005	1.470,0	858,0	1.257,9	2.060,8	1.363,3	4.013,5	2.497,8	1.603,1
2006	1.597,5	889,9	1.357,0	2.143,3	1.784,1	3.892,0	2.386,7	1.624,5
2007	1.717,0	779,1	1.461,2	2.293,0	1.596,7	4.886,6	3.713,4	1.767,6
2008	1.939,8	657,9	1.631,0	2.482,1	806,7	4.201,2	1.409,8	1.780,4
2009	1.601,0	739,2	1.683,0	2.453,8	1.680,8	4.641,3	3.588,8	1.780,4
2010	1.732,3	809,9	1.670,6	2.453,8	2.427,6	5.235,7	4.291,3	1.780,4
2011	1.900,1	783,7	1.615,0	2.453,8	2.198,8	6.130,4	4.983,5	1.963,2

Fuente: Grupo de trabajo del Comité Superior de Precios de Contratos del Estado.

6. Indicadores económicos de la construcción

9. Sociedades mercantiles. Concurso de acreedores por Comunidades Autónomas. Años 2005-2011 (1)

Unidad: Número

COMUNIDADES AUTÓNOMAS	2005		2007		2008		2009		2010 (p)		2011 (p)	
	Total	Construc.	Total	Construc.	Total	Construc.	Total	Construc.	Total	Construc.	Total	Construc.
ANDALUCÍA	78	19	89	37	357	153	507	205	519	205	635	197
ARAGÓN	32	7	26	3	80	40	168	64	179	51	175	60
ASTURIAS, PRINCIPADO DE	34	10	34	14	49	17	76	28	75	26	64	19
BALEARS, ILLES	37	7	40	17	129	46	160	55	141	48	243	81
CANARIAS	37	16	16	4	60	25	121	51	163	65	166	40
CANTABRIA	6	1	6	2	19	12	63	24	23	8	58	28
CASTILLA Y LEÓN	46	10	54	10	121	57	221	77	226	77	244	99
CASTILLA-LA MANCHA	25	3	26	5	109	42	149	48	161	49	198	62
CATALUÑA	192	20	258	54	705	244	1.287	376	1.203	344	1.307	378
COMUNIDAD VALENCIANA	121	16	163	36	387	139	770	265	692	236	870	322
EXTREMADURA	9	1	11	1	26	8	61	19	44	15	76	22
GALICIA	43	14	51	8	171	60	274	98	295	86	368	110
MADRID, COMUNIDAD DE	105	12	112	24	332	135	712	239	700	211	729	223
MURCIA, REGIÓN DE	28	4	23	6	85	31	186	81	155	56	170	56
NAVARRA, C. FORAL DE	20	6	12	3	42	7	62	19	77	34	81	16
PAÍS VASCO	100	10	104	30	196	44	309	71	305	81	397	110
RIOJA, LA	13	3	8	2	24	3	41	13	28	7	37	15
OTRAS	1	--	0	--	2	1	8	0	4	0	3	0
TOTAL	927	159	1.033	256	2.894	1.064	5.175	1.733	4.990	1.599	5.821	1.838

Fuente: Estadística del Procedimiento Concursal. INE. M.º de Economía y Competitividad.

(1) A partir del año 2005, y con la entrada en vigor de la Ley Concursal, los conceptos jurídicos de Suspensiones de pago y Declaraciones de quiebra son sustituidos por Concurso de acreedores. La información correspondiente a la masa de activos y pasivos no puede facilitarse, al no coincidir en el tiempo con los autos de Declaración de Concursos.

(p) Datos provisionales.