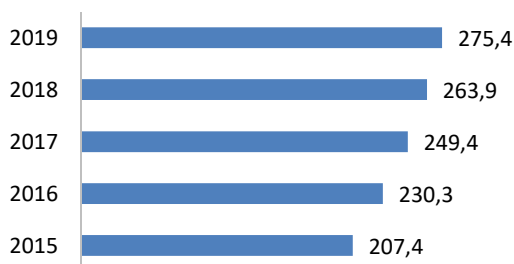


Tráfico en los aeropuertos españoles

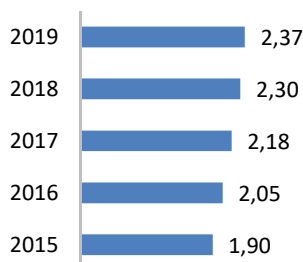
2019

Movimiento de pasajeros



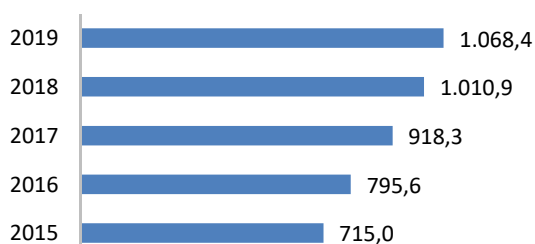
Millones

Operaciones



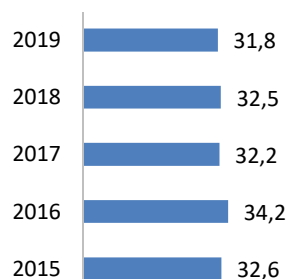
Millones

Carga transportada (kg)



Millones

Correo transportado (kg)



Millones

En 2019 se movieron en los aeropuertos españoles un total de 275,4 millones de pasajeros, lo que supuso un incremento del 4,4% respecto al año anterior.

Se mantiene la tendencia positiva en el crecimiento del movimiento de pasajeros que se viene registrando desde noviembre de 2013.

Las operaciones crecieron un 2,8% en relación al 2018.

Durante este periodo se realizaron un total de 2,37 millones de operaciones.

La carga en el tráfico comercial creció un 5,7%, comparándolo con 2018.

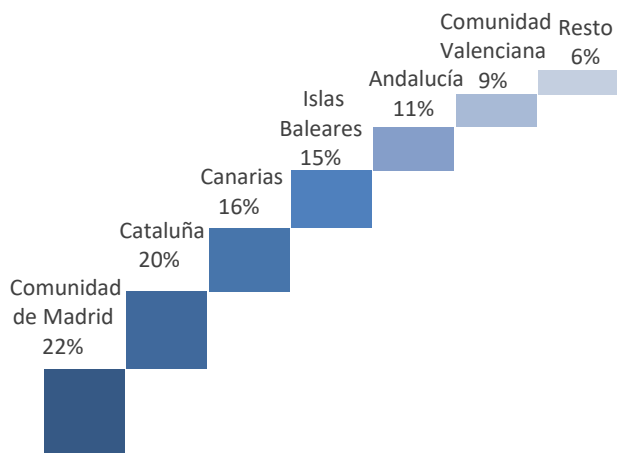
En los aeropuertos españoles se transportaron 1.068,4 millones de kilogramos de carga.

Por el contrario, el correo en el tráfico comercial bajó un 2,2% en comparación con el año anterior.

Se transportaron 31,8 millones de kilogramos de correo en los aeropuertos españoles.

En el movimiento de pasajeros, predominó el tráfico regular: en 2019 supuso el 96% del total del tráfico.

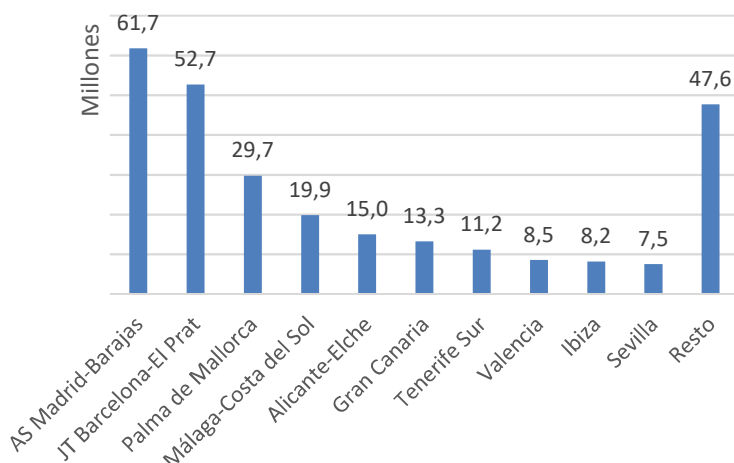
Distribución del tráfico por Comunidades Autónomas



Madrid, Cataluña y Canarias fueron las Comunidades Autónomas con mayor movimiento de pasajeros.

Estas tres Comunidades en conjunto representaron el 58% del total del tráfico en el año 2019.

Movimiento de pasajeros en los principales aeropuertos españoles



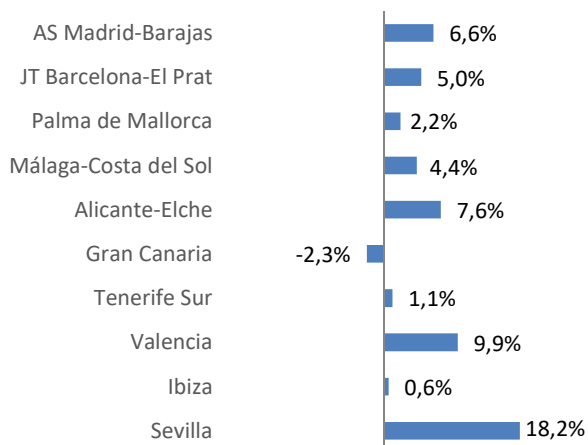
En España, el tráfico aéreo se encuentra muy concentrado en los dos principales aeropuertos: Madrid y Barcelona.

Madrid y Barcelona conjuntamente supusieron el 41,6% del total de movimientos de pasajeros en los aeropuertos españoles en 2019.

Si se consideran los diez de mayor tráfico la cuota de movimiento de pasajeros ascendió al 82,7% del total del tráfico.

Tráfico en los aeropuertos españoles

Variación del movimiento de pasajeros

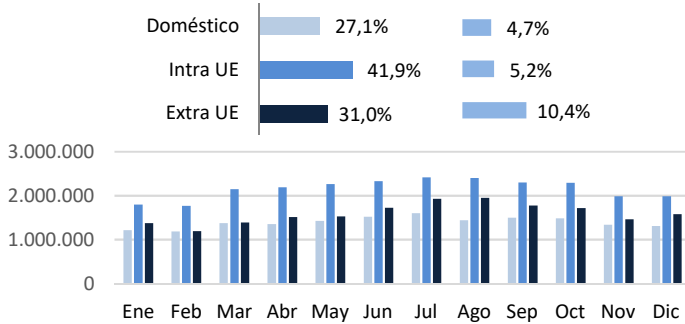


En 2019 el incremento de tráfico en los aeropuertos españoles fue generalizado.

Cabe resaltar el incremento que se registró en el aeropuerto de Sevilla, con un valor de el 18,2%.

Aeropuerto Adolfo Suárez Madrid-Barajas

Mercados, variación y estacionalidad



Encabezó el ranking de aeropuertos españoles con 61,7 millones de pasajeros.

En comparación con 2018 creció el tráfico de pasajeros un 6,6%. También aumentó el número de operaciones (4%). El tráfico comercial de carga creció (7,7%). Por el contrario, el correo bajó un 3,7%.

El mercado doméstico de transporte de pasajeros, supuso en 2019 el 27,1% de la cuota de mercado.

En el mercado doméstico de transporte de pasajeros, la ruta entre Madrid y Barcelona supuso un 15% de la cuota del mercado.

La ruta que más creció en 2019, en número de pasajeros, fueron Barcelona e Ibiza, aumentó sus pasajeros un 4% cada una.

El 72,9% del tráfico en Madrid fue internacional.

Los principales destinos de la UE fueron Londres y París, entre los dos acumularon el 22% del total del tráfico comercial de pasajeros en el aeropuerto de Madrid.

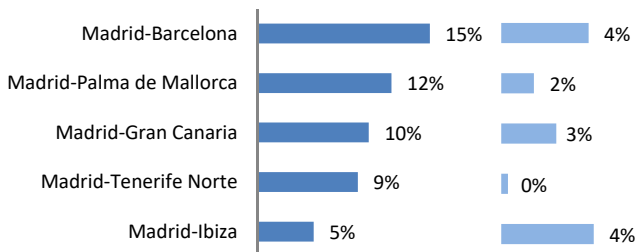
En 2019 la ruta que se presentó un mayor crecimiento por segundo año consecutivo, fue la que une Madrid con Milán, un 9% más que el año anterior en movimiento de pasajeros.

En el mercado extra europeo hubo un incremento en la ruta con Nueva York, acumulando una subida del 18% en comparación con 2018. En este mercado los principales destinos estuvieron muy repartidos.

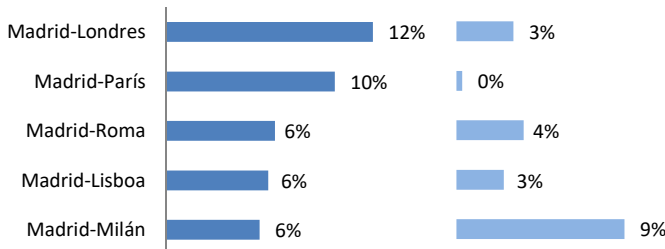
En 2019 operaron 139 compañías comerciales en Madrid-Barajas.

Las tres primeras compañías por volumen de tráfico comercial supusieron el 54,1% del movimiento de viajeros. Iberia obtuvo un 26,8% de cuota.

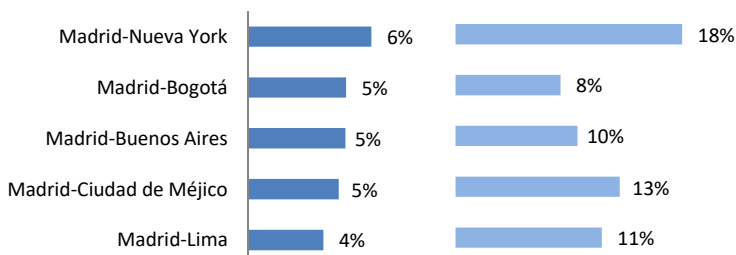
Cuota y variación en las rutas domésticas



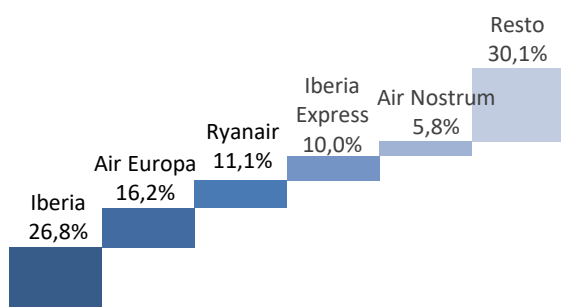
Cuota y variación en las rutas UE



Cuota y variación en las rutas extra UE



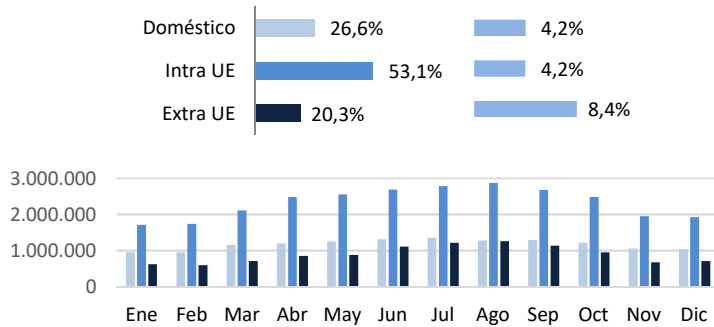
Principales compañías



Aeropuerto Josep Tarradellas Barcelona – El Prat

Mercados, variación y estacionalidad

En 2019 movió 52,7 millones de pasajeros, creciendo un 5% en comparación con 2018.

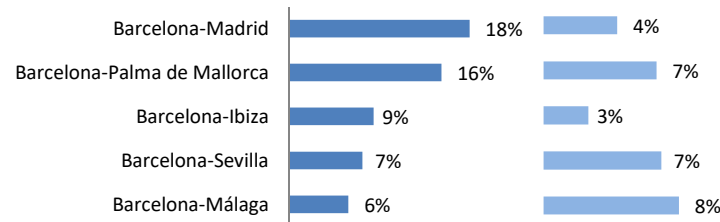


Aumentó el número de operaciones (2,7%), el tráfico comercial de carga creció un 2,5% y el correo subió un 28,8%.

El mercado doméstico supuso el 26,6% del tráfico de pasajeros en el aeropuerto de Barcelona. La ruta entre Madrid y Barcelona supuso un 18% de la cuota de mercado.

En comparación con 2018, el tráfico en la ruta con Málaga creció un 8%.

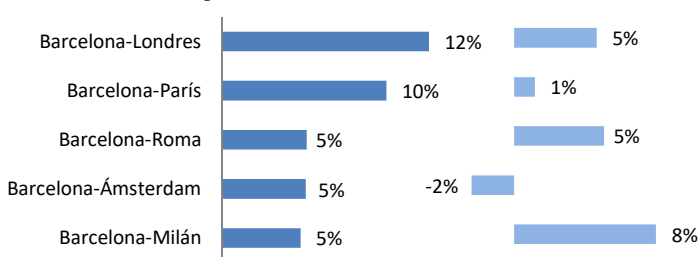
Cuota y variación en las rutas domésticas



El 53,1% del tráfico comercial en Barcelona fue con destinos de la Unión Europea en 2019.

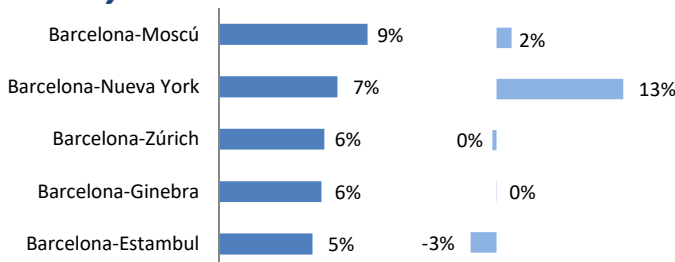
Los principales destinos de la UE fueron Londres y París. Entre las dos ciudades acumularon el 22% del total del tráfico de pasajeros en el aeropuerto de Barcelona. En este periodo la ruta que más creció fue Milán, un 8% más que en 2018.

Cuota y variación en las rutas UE



En el mercado extra UE la ruta que más creció en el tráfico de pasajeros, por segundo año consecutivo, fue la que une Barcelona con Nueva York, un 13% más que en 2018. Los destinos en este mercado estuvieron muy repartidos.

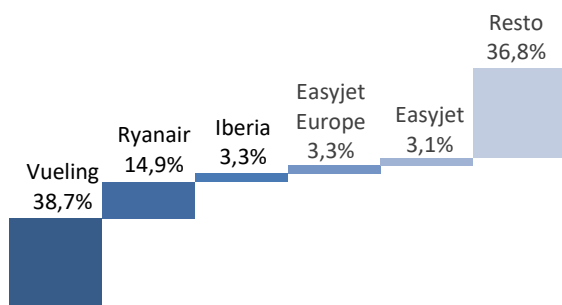
Cuota y variación en las rutas extra UE



Principales compañías

En 2019 operaron 148 compañías comerciales en el aeropuerto.

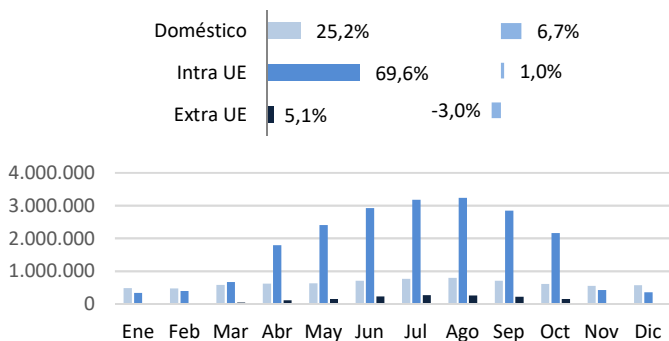
Las dos primeras compañías por volumen de tráfico comercial supusieron el 53,6% del movimiento de viajeros. Destacó Vueling con un 38,7% de la cuota.



Aeropuerto Palma de Mallorca

Mercados, variación y estacionalidad

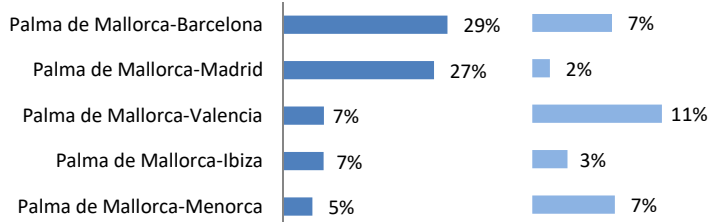
Movió 29,7 millones de pasajeros en 2019, subió un 2,2% en comparación con el año anterior.



En comparación con 2018 bajó el número de operaciones (1,4%). El tráfico comercial de carga descendió un 9,9%, así mismo, el transporte de correo, decreció un 8,3%.

Cuota y variación en las rutas domésticas

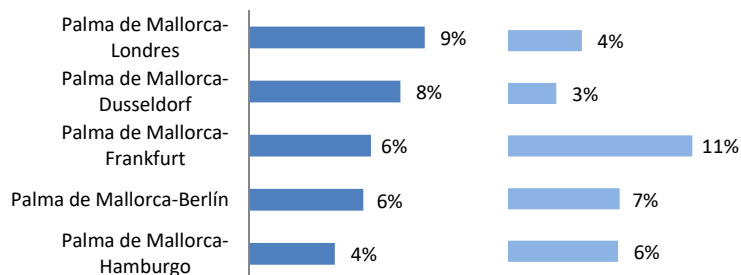
El mercado doméstico de transporte de pasajeros supone el 25,2% del tráfico comercial en el aeropuerto mallorquín. Las rutas con Barcelona y Madrid supusieron el 56% de la cuota de mercado.



Destacó el crecimiento del número de pasajeros en la ruta con Valencia, en comparación con 2018, aumentó un 11%.

Cuota y variación en las rutas UE

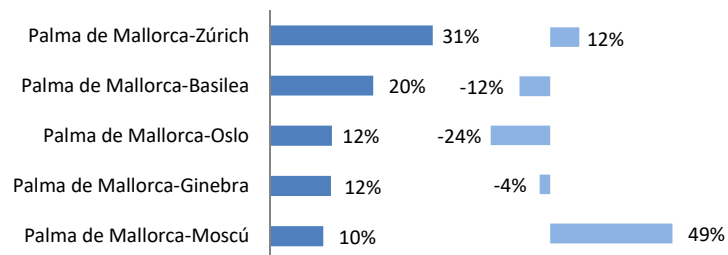
El 69,6% del tráfico en Palma de Mallorca fue con la UE.



Los destinos dentro de la UE están muy repartidos. El crecimiento del tráfico con Frankfurt, en comparación al año anterior, fue un 11%.

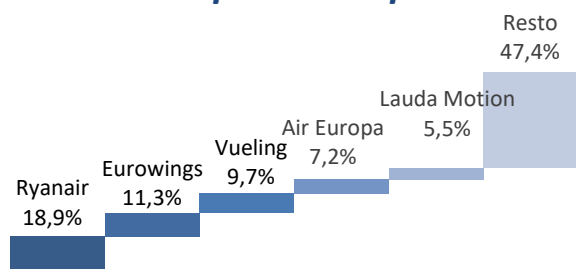
Cuota y variación en las rutas extra UE

En el mercado Extra Europeo la ruta que más creció fue Moscú, un 49%, comparándolo con 2018. El principal destino fue Zúrich, supuso el 31% de la cuota del mercado.



Principales compañías

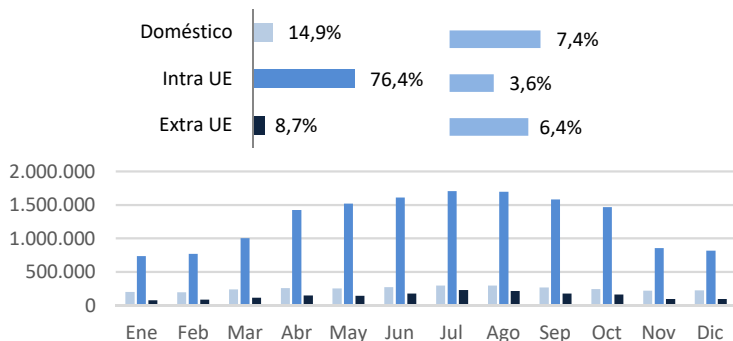
En 2019 operaron 108 compañías comerciales.



Las tres primeras compañías por volumen de tráfico comercial supusieron el 39,9% del movimiento de viajeros. Ryanair fue líder con un 18,9% de la cuota.

Aeropuerto Málaga-Costa del Sol

Mercados, variación y estacionalidad



En 2019 aumentó el movimiento de pasajeros un 4,4%, moviendo 19,9 millones de pasajeros.

Creció el número de operaciones un 2,6%. El tráfico comercial de carga subió un 11,3%. Por el contrario, el correo comercial bajó un 20,5%.

El mercado doméstico de transporte de pasajeros supone el 14,9% del tráfico comercial en el aeropuerto malagueño.

En dicho mercado, Barcelona fue el principal destino: supuso el 29% de la cuota de mercado.

Destacó el crecimiento del número de pasajeros en la ruta con Palma de Mallorca, en comparación con 2018, aumentó un 31%.

El 76,4% del tráfico en Málaga fue con la UE.

El principal destino de la UE fue Londres, que supuso el 15% del total del tráfico de pasajeros dentro de este mercado. La ruta con Dublín fue la que más creció: aumentó un 16%, en comparación al año anterior.

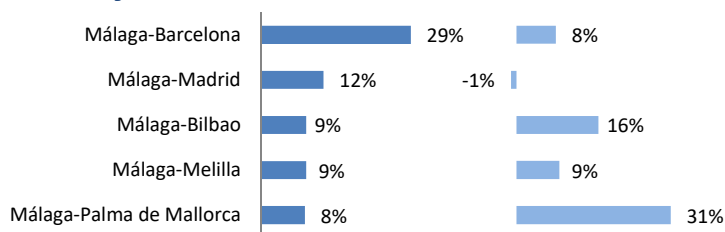
Los principales destinos extra UE fueron Oslo y Zúrich. Entre las dos ciudades acumularon el 40% del total del tráfico de pasajeros en el aeropuerto de Málaga.

Tanto en 2018 como 2019, la ruta que presentó un mayor crecimiento, en número de pasajeros, fue la que une Málaga con Estambul, un 18% más que el año anterior.

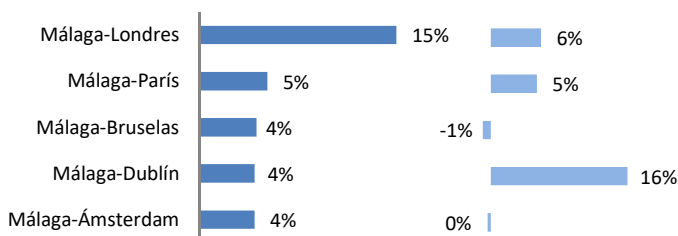
En 2019 operaron 99 compañías comerciales en Málaga.

Las tres primeras compañías acumularon el 45,2% de la cuota del mercado por movimiento de pasajeros. Destacó Ryanair con un 25,2% de la cuota.

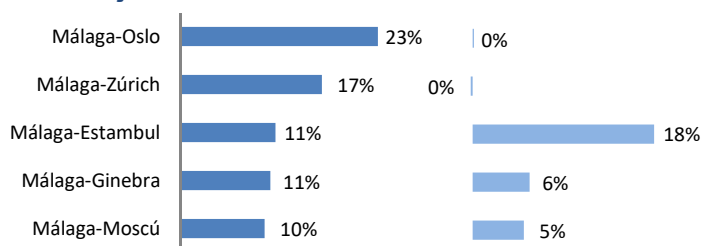
Cuota y variación en las rutas domésticas



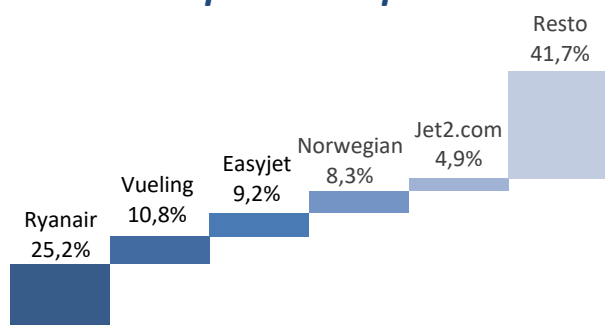
Cuota y variación en las rutas UE



Cuota y variación en las rutas extra UE

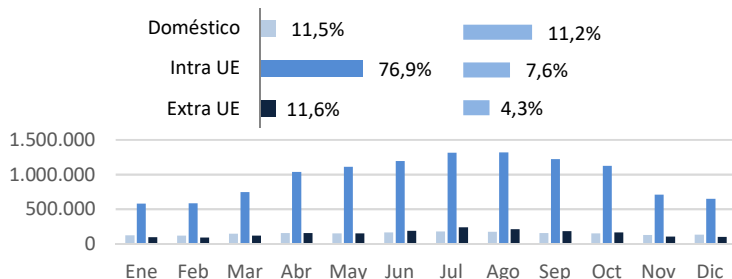


Principales compañías



Aeropuerto Alicante-Elche

Mercados, variación y estacionalidad



Movió 15 millones de pasajeros comerciales, subió un 7,6% en relación al 2018.

Creció el número de operaciones (4,8%) y el tráfico comercial de la carga aumentó un 0,5%. Asimismo, el tráfico comercial de correo tuvo un fuerte crecimiento un 356,6%.

El mercado doméstico supuso el 11,5% del tráfico de pasajeros en el aeropuerto de Alicante, un 11,2% más que en 2018.

Los principales destinos domésticos fueron Barcelona y Madrid. Entre las dos ciudades acumularon el 43% del total del tráfico de pasajeros en el aeropuerto de Alicante.

La ruta que más creció, por segundo año consecutivo, en número de pasajeros, fue Bilbao, aumentó sus pasajeros un 35%.

En 2019 el 76,9% del tráfico comercial fue con destinos de la UE.

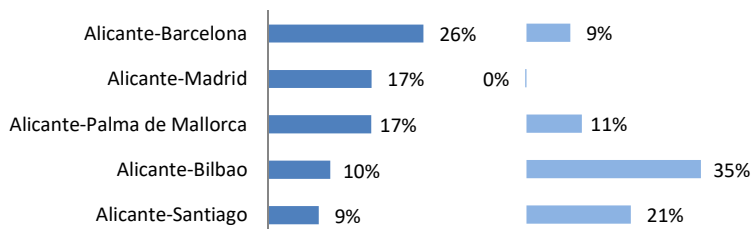
El principal destino de la UE fue Londres, que supuso el 15% del total del tráfico de pasajeros dentro de este mercado. Asimismo, la ruta con Londres fue la que más creció: aumentó un 16%, en comparación al año anterior.

En el mercado extra UE hubo un incremento en el tráfico de pasajeros con la ciudad suiza de Ginebra (13%), en comparación con 2018. El principal destino en este mercado fue Oslo, tuvo el 27% de la cuota de dicho mercado.

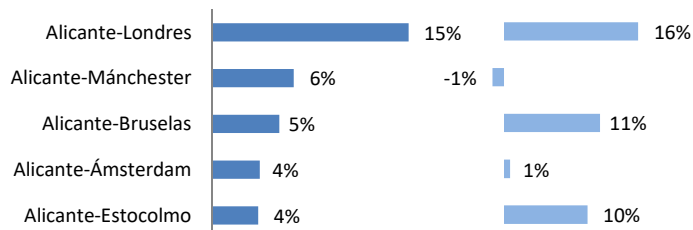
En 2019 operaron 65 compañías comerciales.

Las tres primeras compañías acumularon el 53,6% de la cuota del mercado por movimiento de pasajeros. Destacó Ryanair con un 31,6% de la cuota.

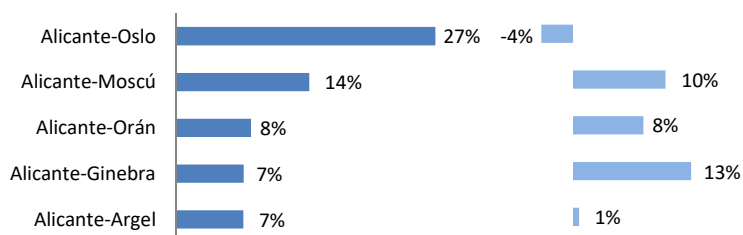
Cuota y variación en las rutas domésticas



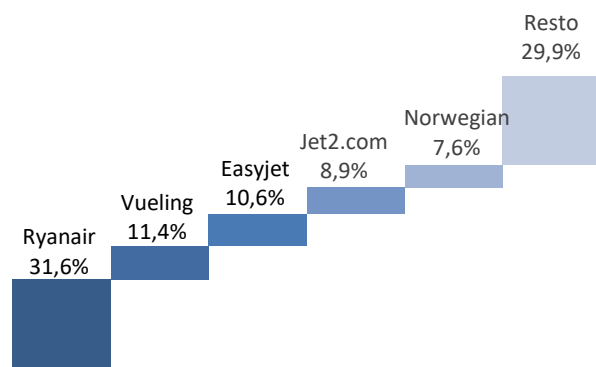
Cuota y variación en las rutas UE



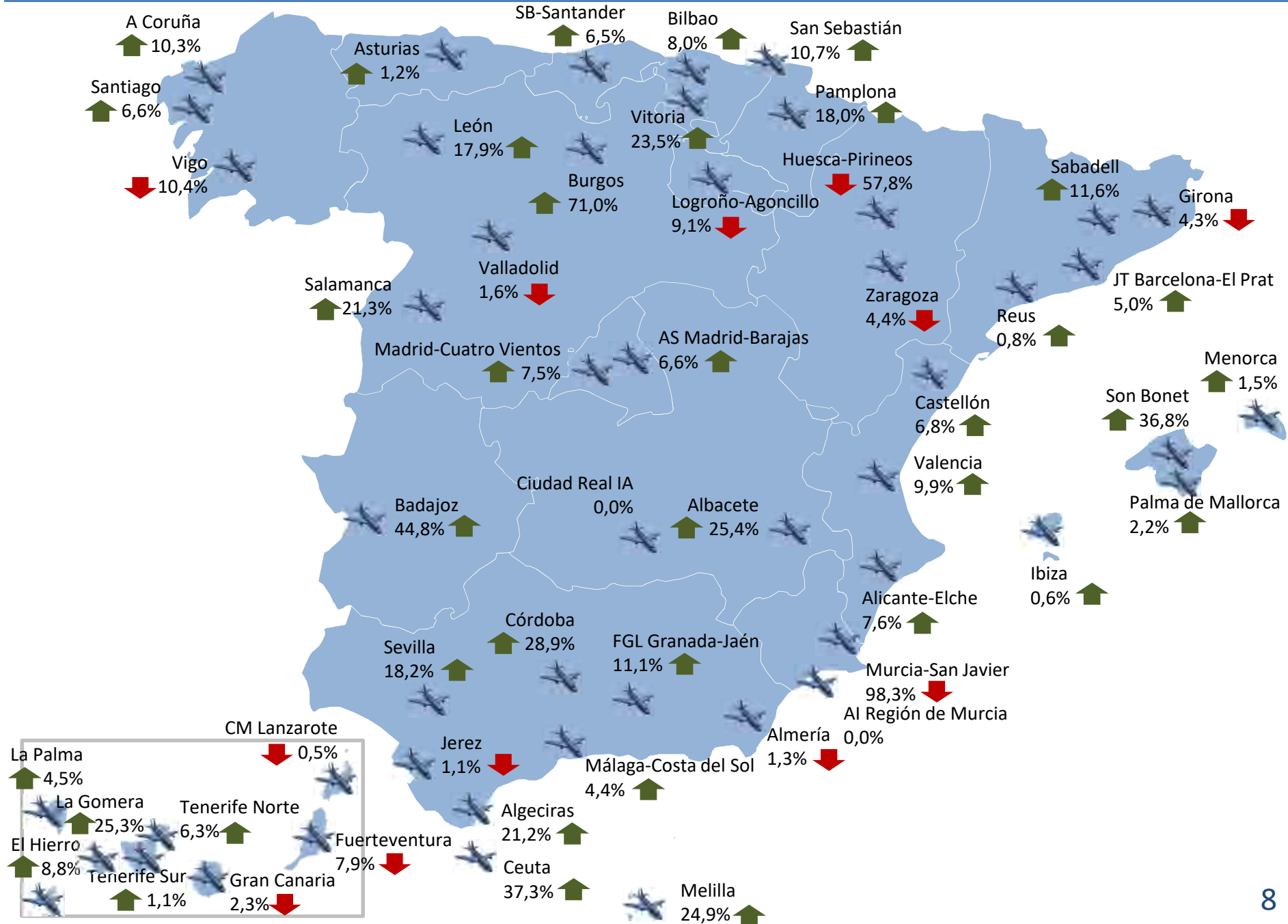
Cuota y variación en las rutas extra UE



Principales compañías



Variación de movimiento de pasajeros en los aeropuertos españoles. Diciembre 2019/2018



DESGLOSE ANUAL POR AEROPUERTOS – MOVIMIENTO DE PASAJEROS.

2019

Aeropuertos	Doméstico				Intra UE				Extra UE				Total		Var % 19/18	Aeropuertos
	Regular	No Regular	OCT	Total	Regular	No Regular	OCT	Total	Regular	No Regular	OCT	Total	2019	2018		
1 AS Madrid-Barajas	16.682.501	33.957	19.023	16.735.481	25.646.455	216.761	7.544	25.870.760	18.985.618	138.078	4.100	19.127.796	61.734.037	57.891.340	6,6	AS Madrid-Barajas
2 JT Barcelona-El Prat	13.983.085	23.823	10.217	14.017.125	27.821.448	149.358	10.937	27.981.743	10.319.292	362.391	5.763	10.687.446	52.686.314	50.172.457	5,0	JT Barcelona-El Prat
3 Palma de Mallorca	7.463.741	29.818	1.207	7.494.766	18.765.435	1.932.663	922	20.699.020	1.257.679	269.592	66	1.527.337	29.721.123	29.081.787	2,2	Palma de Mallorca
4 Málaga-Costa del Sol	2.938.333	12.066	11.868	2.962.267	14.722.428	424.277	22.161	15.168.866	1.706.296	9.246	9.624	1.725.166	19.856.299	19.021.704	4,4	Málaga-Costa del Sol
5 Alicante-Elche	1.721.092	1.684	3.471	1.726.247	11.234.135	332.861	2.507	11.569.503	1.710.868	39.802	1.420	1.752.090	15.047.840	13.981.320	7,6	Alicante-Elche
6 Gran Canaria	5.976.371	6.552	3.507	5.986.430	4.638.237	1.525.306	17.632	6.181.175	669.522	411.477	12.801	1.093.800	13.261.405	13.573.242	-2,3	Gran Canaria
7 Tenerife Sur	1.108.917	10.946	24.674	1.144.537	7.800.710	1.554.088	8.943	9.363.741	490.843	16.1001	8.384	660.228	11.168.506	11.042.481	1,1	Tenerife Sur
8 Valencia	2.212.035	14.491	8.563	2.235.089	5.572.893	40.000	18.124	5.631.017	665.007	5.225	3.065	673.297	8.539.403	7.769.867	9,9	Valencia
9 Ibiza	3.323.668	4.700	2.623	3.330.991	4.163.466	483.665	6.808	4.653.939	159.590	9.130	1.985	170.705	8.155.635	8.104.316	0,6	Ibiza
10 Sevilla	3.646.687	22.796	9.454	3.678.937	3.571.536	42.228	13.951	3.627.715	232.380	3.890	1.551	237.821	7.544.473	6.380.465	18,2	Sevilla
11 CM Lanzarote	2.283.164	1.473	512	2.285.149	4.062.428	829.418	444	4.892.290	88.229	27.011	41	115.281	7.292.720	7.327.019	-0,5	CM Lanzarote
12 Bilbao	3.328.448	19.933	7.910	3.356.291	2.419.063	22.862	19.889	2.443.914	100.385	4.970	244	105.599	5.905.804	5.469.453	8,0	Bilbao
13 Tenerife Norte	5.724.828	29.842	4.256	5.758.926	47.090	2.633	1.316	5.1039	29.074	1.055	389	30.518	5.840.483	5.493.994	6,3	Tenerife Norte
14 Fuerteventura	1.699.938	6.255	853	1.707.046	3.162.206	633.307	4.227	3.799.740	123.022	5.503	19	128.544	5.635.330	6.118.893	-7,9	Fuerteventura
15 Menorca	1.768.192	27.181	997	1.796.370	1.193.570	453.465	3.087	1.650.122	39.437	9.026	70	48.533	3.495.025	3.442.752	1,5	Menorca
16 Santiago	2.213.534	5.119	19.416	2.238.069	4.762.210	5.899	4.822	4.86.931	170.349	6.751	1.327	178.427	2.903.427	2.724.750	6,6	Santiago
17 Girona	3	2.546	7.372	9.921	1.701.379	99.108	2.169	1.802.656	102.579	16.493	606	119.678	1.932.255	2.019.876	-4,3	Girona
18 La Palma	1.113.867	1.005	354	1.115.226	273.131	75.685	15	348.831	19.658	5	0	19.663	1.483.720	1.420.277	4,5	La Palma
19 Asturias	1.340.615	9.452	3.109	1.353.176	53.805	6.453	912	61.170	0	2.728	359	3.087	1.417.433	1.400.481	1,2	Asturias
20 A Coruña	1.224.118	6.582	8.953	1.239.653	112.151	329	319	112.799	0	81	320	131	1.352.583	1.225.763	10,3	A Coruña
21 FGL Granada-Jaén	991.377	2.538	1.774	995.689	251.885	2.017	1.098	255.000	0	809	428	1.237	1.251.926	1.126.389	11,1	FGL Granada-Jaén
22 SB Santander	687.694	1.668	3.309	692.671	444.811	676	850	446.337	35.718	119	51	35.888	1.174.896	1.103.353	6,5	SB Santander
23 Jerez de la Frontera	566.368	7.240	3.406	577.014	513.930	15.015	929	529.874	6.434	7.217	203	13.854	1.120.742	1.133.621	-1,1	Jerez de la Frontera
24 AI Región Murcia	29.811	1.325	396	31.532	1.005.559	23.962	1.326	1.030.847	27.966	137	472	28.575	1.090.954	0	0,0	AI Región Murcia
25 Reus	3.216	3.022	3.810	10.048	798.076	223.934	1.721	1.023.731	0	12.244	39	12.283	10.046.062	10.37.576	0,8	Reus
26 Vigo	986.106	3.360	214	989.680	20.173	1.882	65	22.120	0	647	0	647	10.12.447	1.129.689	-10,4	Vigo
27 Almería	405.395	1.638	7.373	414.406	513.127	46.170	272	559.569	0	3.921	1.101	5.022	978.997	992.043	-1,3	Almería
28 Zaragoza	119.239	895	904	121.038	324.416	15.431	1.195	341.042	0	5.524	170	5.694	467.774	489.064	-4,4	Zaragoza
29 Melilla	424.922	2.419	7.318	434.659	0	0	0	0	0	1	0	1	434.660	348.121	24,9	Melilla
30 San Sebastián	316.009	1.267	1.181	318.457	0	809	873	1.682	0	172	29	301	320.440	289.444	10,7	San Sebastián
31 El Hierro	267.662	742	495	268.899	0	1	0	1	0	0	0	0	268.900	247.203	8,8	El Hierro
32 Valladolid	213.518	4.263	6.273	224.054	135	17.671	735	18.541	0	6.369	252	6.621	249.216	253.271	-1,6	Valladolid
33 Pamplona	183.011	2.773	1.547	187.331	49.255	2.946	446	52.647	0	2.476	66	2.542	242.520	205.503	18,0	Pamplona
34 Vitoria	100.963	6.570	2.773	110.306	55.720	4.689	274	60.683	0	2.974	59	3.033	174.022	140.945	23,5	Vitoria
35 Castellón	0	2.868	0	2.868	12.140	1078	0	12.218	0	362	0	362	125.448	117.408	6,8	Castellón
36 La Gomera	77.425	8	140	77.573	0	0	12	12	0	0	0	0	77.585	61.944	25,3	La Gomera
37 Badajoz	71.673	344	2.195	74.212	0	541	549	1.090	0	69	47	116	75.418	52.071	44,8	Badajoz
38 Ceuta	70.842	703	106	71.651	0	0	0	0	0	3	0	3	71.654	52.180	37,3	Ceuta
39 León	51.213	2.497	563	54.273	0	8.696	73	8.769	0	2.937	3	2.940	65.982	55.946	17,9	León
40 Algeciras	37.589	0	125	37.714	0	0	0	0	0	0	0	0	37.714	31.129	21,2	Algeciras
41 Murcia-San Javier	0	4	4	8	21.047	490	5	21.542	0	6	3	9	21.559	1273.424	-98,3	Murcia-San Javier
42 Logroño-Agoncillo	13.874	416	2.353	16.643	0	2.720	66	2.786	0	12	3	15	19.444	21.381	-9,1	Logroño-Agoncillo
43 Salamanca	3.858	6.329	2.172	12.359	0	3.862	31	3.893	0	1516	0	1.516	17.768	14.649	21,3	Salamanca
44 Burgos	10.872	2.103	4.324	17.299	0	107	270	377	0	0	12	12	17.688	10.341	71,0	Burgos
45 Córdoba	0	105	10.393	10.498	0	79	58	137	0	6	1	7	10.642	8.255	28,9	Córdoba
46 Sabadell	0	14	4.628	4.642	0	0	406	406	0	0	19	19	5.067	4.540	11,6	Sabadell
47 Son Bonet	0	0	3.623	3.623	0	0	434	434	0	0	9	9	4.066	2.972	36,8	Son Bonet
48 Madrid-Cuatro Vientos	0	473	2.521	2.994	0	321	221	542	0	46	15	61	3.597	3.347	7,5	Madrid-Cuatro Vientos
49 Albacete	0	415	491	906	0	555	100	655	0	44	19	63	1.624	1.295	25,4	Albacete
50 Huesca-Pirineos	0	531	72	603	0	13	5	18	0	0	1	1	622	1.473	-57,8	Huesca-Pirineos
51 Ciudad Real IA	0	0	20	20	0	0	75	75	0	0	0	0	95	0	0,0	Ciudad Real IA
Totales	85.385.774	326.751	222.842	85.935.367	141.557.050	9.204.031	140.918	150.901.999	36.939.946	1.531.066	54.966	38.525.978	275.363.344	263.870.814	4,4	Totales

DESGLOSE ANUAL POR AEROPUERTOS – MOVIMIENTO DE AERONAVES.

2019

Aeropuertos	Doméstico				Intra UE				Extra UE				Total		Var % 19/18	Aeropuertos
	Regular	No Regular	OCT	Total	Regular	No Regular	OCT	Total	Regular	No Regular	OCT	Total	2019	2018		
1 AS Madrid-Barajas	130.050	5.097	3.551	138.698	180.355	7.020	3.515	190.890	91.207	4.229	1.352	96.788	426.376	409.832	4,0	AS Madrid-Barajas
2 JT Barcelona-El Prat	90.876	3.280	2.145	96.301	178.244	5.714	1.935	185.893	57.937	3.328	1.099	62.364	344.558	335.651	2,7	JT Barcelona-El Prat
3 Palma de Mallorca	64.550	4.557	2.308	71.415	114.621	18.225	1.095	133.941	8.298	3.320	244	11.862	217.218	220.329	-1,4	Palma de Mallorca
4 Málaga-Costa del Sol	26.606	1.907	2.987	31.500	91.143	6.424	1.369	98.936	11.788	1.637	1.059	14.484	144.920	141.313	2,6	Málaga-Costa del Sol
5 Gran Canaria	72.879	1.112	5.333	79.324	27.983	8.451	463	36.897	6.758	2.535	938	10.231	126.452	131.030	-3,5	Gran Canaria
6 Alicante-Elche	15.695	411	638	16.744	68.361	2.775	467	71.603	12.197	647	217	13.061	101.408	96.734	4,8	Alicante-Elche
7 Valencia	23.152	846	7.652	31.650	36.411	1.315	2.033	39.759	5.418	362	510	6.290	77.699	75.834	2,5	Valencia
8 Tenerife Norte	69.342	809	3.810	73.961	570	195	94	859	443	70	52	565	75.385	73.222	3,0	Tenerife Norte
9 Ibiza	29.917	3.330	2.320	35.567	27.104	7.899	1.935	36.938	1.060	1.200	613	2.873	75.378	76.995	-2,1	Ibiza
10 Tenerife Sur	9.493	109	2.408	12.010	44.473	8.875	439	53.787	2.827	1.131	522	4.480	70.277	69.910	0,5	Tenerife Sur
11 Sevilla	27.037	800	7.952	35.789	23.568	808	979	25.355	2.498	154	314	2.966	64.110	57.909	10,7	Sevilla
12 CM Lanzarote	28.995	126	2.343	31.464	23.343	4.567	136	28.046	6.005	207	207	1.014	60.524	60.955	-0,7	CM Lanzarote
13 Jerez de la Frontera	4.270	438	45.537	50.245	3.153	332	327	3.812	50	111	287	448	54.505	51.195	6,5	Jerez de la Frontera
14 Madrid-Cuatro Vientos	1	345	5.1090	51.436	0	133	264	397	0	26	60	86	51.919	47.271	9,8	Madrid-Cuatro Vientos
15 Bilbao	26.105	1.217	2.237	29.559	20.189	482	294	20.915	870	155	92	1.117	51.591	49.966	3,3	Bilbao
16 Sabadell	0	27	49.799	49.826	0	3	790	793	0	0	44	44	50.663	44.055	15,0	Sabadell
17 Fuerteventura	22.783	405	1.179	24.367	18.019	3.707	168	21.894	787	100	76	963	47.224	51.541	-8,4	Fuerteventura
18 Menorca	17.327	1.754	522	19.603	7.737	3.232	475	11.444	266	226	55	547	31.594	31.370	0,7	Menorca
19 La Palma	19.177	253	681	20.111	1.839	474	14	2.327	167	3	3	173	22.611	22.033	2,6	La Palma
20 Santiago	15.098	499	1.618	17.215	3.122	303	379	3.804	1.136	152	89	1.377	22.396	21.839	2,6	Santiago
21 Girona	1	153	3.930	4.084	10.378	1.273	1.252	12.903	584	323	363	1.270	18.257	17.870	2,2	Girona
22 Reus	36	532	10.326	10.894	4.676	1.423	494	6.593	0	143	49	192	17.679	16.855	4,9	Reus
23 A Coruña	9.293	297	6.516	16.106	724	114	196	1.034	0	22	37	59	17.199	17.558	-2,0	A Coruña
24 FGL Granada-Jaén	7.946	301	4.009	12.256	1.802	138	133	2.073	0	54	146	200	14.529	13.714	5,9	FGL Granada-Jaén
25 Asturias	11.226	286	971	12.483	398	243	198	839	1	55	28	84	13.406	12.444	7,7	Asturias
26 Son Bonet	0	0	12.723	12.723	0	0	622	622	0	0	20	20	13.365	11.954	11,8	Son Bonet
27 Almería	4.906	125	2.620	7.651	3.253	518	111	3.882	0	53	191	244	11.777	11.946	-1,4	Almería
28 Vigo	8.381	312	1.952	10.645	239	432	105	776	0	102	1	103	11.524	12.526	-8,0	Vigo
29 SB Santander	5.285	336	2.325	7.946	2.634	168	230	3.032	207	33	18	258	11.236	11.258	-0,2	SB Santander
30 Córdoba	0	25	10.703	10.728	0	18	66	84	0	1	3	4	10.816	7.670	41,0	Córdoba
31 Vitoria	1.942	739	1.521	4.202	4.169	1.587	167	5.923	377	165	130	672	10.797	9.755	10,7	Vitoria
32 Salamanca	26	62	9.885	9.973	0	69	71	140	0	17	2	19	10.132	9.584	5,7	Salamanca
33 Melilla	8.328	789	639	9.756	0	0	3	3	0	1	8	9	9.768	8.085	20,8	Melilla
34 Huesca-Pirineos	0	19	9.142	9.161	0	3	33	36	0	0	2	2	9.199	9.477	-2,9	Huesca-Pirineos
35 Zaragoza	991	179	1.281	2.451	2.538	365	320	3.223	2.757	217	122	3.096	8.770	8.991	-2,5	Zaragoza
36 AI Región Murcia	241	338	434	1.013	6.101	386	144	6.631	200	46	86	332	7.976	0	0,0	AI Región Murcia
37 Ceuta	6.023	242	579	6.844	0	0	0	0	0	2	0	2	6.846	5.214	31,3	Ceuta
38 Castellón	0	196	5.398	5.594	774	65	67	906	0	11	5	16	6.516	2.443	166,7	Castellón
39 San Sebastián	4.478	218	847	5.543	0	284	527	811	0	71	48	119	6.473	6.415	0,9	San Sebastián
40 Pamplona	2.592	172	2.244	5.008	570	128	352	1.050	0	36	41	77	6.135	6.422	-4,5	Pamplona
41 Valladolid	1.351	129	3.416	4.896	2	421	210	633	0	89	48	137	5.666	5.032	12,6	Valladolid
42 El Hierro	4.717	290	365	5.372	0	1	0	1	0	0	1	1	5.374	5.114	5,1	El Hierro
43 Algeciras	3.157	0	170	3.327	0	0	0	0	0	0	0	0	3.327	2.992	11,2	Algeciras
44 Burgos	309	502	2.204	3.015	0	79	120	199	0	2	3	5	3.219	2.111	52,5	Burgos
45 Badajoz	1.560	119	1.030	2.709	0	58	78	136	0	16	19	35	2.880	1.983	45,2	Badajoz
46 La Gomera	1.809	6	1.026	2.841	0	0	2	2	0	0	0	0	2.843	2.652	7,2	La Gomera
47 León	723	98	1.731	2.552	0	90	78	168	0	31	4	35	2.755	2.605	5,8	León
48 Logroño-Agoncillo	465	58	788	1.311	0	59	35	94	0	9	4	13	1.418	1.376	3,1	Logroño-Agoncillo
49 Albacete	0	47	299	346	0	118	58	176	0	18	21	39	561	423	32,6	Albacete
50 Murcia-San Javier	0	4	29	33	142	34	5	181	0	3	5	8	222	9.179	-97,6	Murcia-San Javier
51 Ciudad Real IA	0	0	19	19	0	0	43	43	0	0	13	13	75	0	0,0	Ciudad Real IA
Totales	779.139	33.896	295.232	1.108.267	908.585	89.008	22.891	1.020.484	208.433	21.113	9.251	238.797	2.367.548	2.302.632	2,8	Totales

DESGLOSE ANUAL POR AEROPUERTOS – TRÁFICO COMERCIAL DE CARGA (Kg).

2019

Aeropuertos	Doméstico			Intra UE			Extra UE			Total		Var % 19/18	Aeropuertos
	Regular	No Regular	Total	Regular	No Regular	Total	Regular	No Regular	Total	2019	2018		
1 AS Madrid-Barajas	22.010.812	14.833.224	36.844.036	12.301.156	23.069.342	35.370.498	383.160.131	3.192.061	386.352.192	558.566.726	518.858.994	7,7	AS Madrid-Barajas
2 Zaragoza	418.226	96.720	514.946	12.142.968	740.504	12.883.472	157.909.483	11.351.183	169.260.666	182.659.084	166.833.763	9,5	Zaragoza
3 JT Barcelona-El Prat	4.723.187	1.489.777	6.212.964	43.954.343	4.054.674	48.009.017	12.187.346	1.176.079	13.363.425	177.271.406	172.939.998	2,5	JT Barcelona-El Prat
4 Vitoria	15.047.126	2.713.361	17.760.487	34.273.770	11.839.912	46.113.682	11.475	577.627	589.102	64.463.271	62.156.227	3,7	Vitoria
5 Gran Canaria	9.947.036	5.593.174	15.540.210	1.007.805	465.094	1.472.899	2.363.267	252.482	2.615.749	19.628.858	19.166.163	2,4	Gran Canaria
6 Valencia	4.983.567	1.58.196	6.141.763	6.664.847	55.554	6.720.401	706.742	946.936	1.653.678	14.515.842	14.499.793	0,1	Valencia
7 Tenerife Norte	8.546.782	3.832.320	12.379.102	1.101	1.929	3.030	196.877	17.339	214.216	12.596.348	12.669.965	-0,6	Tenerife Norte
8 Sevilla	7.387.340	841.502	8.228.842	918.782	206.461	1.125.243	125.471	4.119.57	537.428	9.891.513	12.561.953	-21,3	Sevilla
9 Palma de Mallorca	2.246.975	5.943.426	8.190.401	518.596	45.416	564.012	257.139	10.054	267.193	9.021.606	10.018.045	-9,9	Palma de Mallorca
10 Alicante-Elche	2.776.821	840.926	3.617.747	106.861	10.726	117.587	296.520	581	297.101	4.032.435	4.013.880	0,5	Alicante-Elche
11 Santiago	2.436.828	752.641	3.189.469	6.152	4.014	10.166	668	912	1.580	3.201.215	3.019.642	6,0	Santiago
12 Málaga-Costa del Sol	2.954.484	4.223	299.707	848.777	47.902	896.679	1.846.359	37.374	1.883.733	3.080.119	2.768.334	11,3	Málaga-Costa del Sol
13 Tenerife Sur	669.555	25.562	695.117	650.716	376.146	1.026.862	453.239	12.955	466.194	2.188.173	2.482.906	-11,9	Tenerife Sur
14 Ibiza	163.762	1.256.888	1.420.650	8.255	5.790	14.045	0	0	0	1.434.695	1.616.512	-11,2	Ibiza
15 CM Lanzarote	121.9421	10.441	1.229.862	55.646	60.059	115.705	50	158	208	1.345.775	1.606.594	-16,2	CM Lanzarote
16 Menorca	80.645	1.156.759	1.237.404	742	329	1.071	0	55	55	1.238.530	1.221.808	1,4	Menorca
17 Bilbao	231.969	0	231.969	642.956	7.094	650.050	84.097	13.407	97.504	979.523	1.216.385	-19,5	Bilbao
18 Fuerteventura	588.703	12.935	601.638	86.597	40.241	126.838	242	3.816	4.058	732.534	874.097	-16,2	Fuerteventura
19 Vigo	406.987	2.539	409.526	1	107.538	107.539	0	24.206	24.206	541.271	1.060.645	-49,0	Vigo
20 La Palma	455.099	15	455.114	9.671	913	10.584	0	0	0	465.698	565.091	-17,6	La Palma
21 A Coruña	152.304	0	152.304	0	0	0	0	0	0	152.304	163.907	-7,1	A Coruña
22 Melilla	128.677	5.850	134.527	0	0	0	0	0	0	134.527	127.817	5,2	Melilla
23 Girona	0	32.595	32.595	0	44.638	44.638	0	1.000	1.000	78.233	92.604	-41,2	Girona
24 El Hierro	70.644	0	70.644	0	0	0	0	0	0	70.644	66.051	7,0	El Hierro
25 Burgos	0	675	675	0	38.971	38.971	0	0	0	39.646	1.600	2377,9	Burgos
26 Asturias	28.538	0	28.538	0	0	0	0	0	0	28.538	33.038	-13,6	Asturias
27 Pamplona	1.888	400	2.288	2	19.880	19.882	0	0	0	22.170	29.302	-24,3	Pamplona
28 Valladolid	0	0	0	0	10.429	10.429	0	420	420	10.849	149.687	-92,8	Valladolid
29 La Gomera	1.880	0	1.880	0	0	0	0	0	0	1.880	1.804	4,2	La Gomera
30 San Sebastián	390	0	390	0	5	5	0	9	9	404	6.697	-94,0	San Sebastián
31 Jerez de la Frontera	333	0	333	0	0	0	0	0	0	333	288	15,6	Jerez de la Frontera
32 Almería	62	0	62	125	0	125	0	0	0	187	9.059	-97,9	Almería
33 SB Santander	165	0	165	0	0	0	0	0	0	165	0	0,0	SB Santander
34 Reus	0	0	0	122	0	122	0	0	0	122	0	0,0	Reus
35 FGL Granada-Jaén	13	0	13	0	0	0	0	0	0	13	336	-96,1	FGL Granada-Jaén
36 Murcia-San Javier	0	0	0	0	0	0	0	0	0	0	85	-100,0	Murcia-San Javier
Totales	85.021.219	40.604.149	125.625.368	214.199.991	41.253.561	255.453.552	669.285.106	18.030.611	687.315.717	1.068.394.637	1.010.873.428	5,7	Totales

DESGLOSE ANUAL POR AEROPUERTOS – TRÁFICO COMERCIAL DE CORREO (Kg).

2019

	Aeropuertos	Doméstico			Intra UE			Extra UE			Total		Var % 19/18	Aeropuertos
		Regular	No Regular	Total	Regular	No Regular	Total	Regular	No Regular	Total	2019	2018		
1	AS Madrid-Barajas	5.012.059	699.568	5.711.627	8.228.645	12.053	8.240.698	9.934.952	4.155	9.939.107	23.891.432	24.815.644	-3,7	AS Madrid-Barajas
2	Tenerife Norte	2.771.181	275	2.771.456	0	0	0	0	0	0	2.771.456	2.764.556	0,2	Tenerife Norte
3	Gran Canaria	2.256.013	1400	2.257.413	23.965	230	24.195	3.412	548	3.960	2.285.568	2.260.614	1,1	Gran Canaria
4	JT Barcelona-El Prat	295.911	0	295.911	559.416	0	559.416	233.205	2.756	235.961	1.091.288	847.196	28,8	JT Barcelona-El Prat
5	Palma de Mallorca	198.414	858.485	1.056.899	3.714	10.330	14.044	1.885	0	1.885	1.072.828	1.170.415	-8,3	Palma de Mallorca
6	Ibiza	1589	114.646	116.235	85	0	85	0	0	0	116.320	125.044	-7,0	Ibiza
7	El Hierro	104.012	0	104.012	0	0	0	0	0	0	104.012	102.393	1,6	El Hierro
8	Menorca	649	92.408	93.057	0	0	0	0	0	0	93.057	76.879	21,0	Menorca
9	Málaga-Costa del Sol	17.221	0	17.221	49.680	5.286	54.966	752	0	752	72.939	91.722	-20,5	Málaga-Costa del Sol
10	A Coruña	72.682	0	72.682	168	0	168	0	0	0	72.850	20.748	251,1	A Coruña
11	Sevilla	51.208	126	51.334	13.682	11	13.693	1.453	0	1.453	66.480	48.163	38,0	Sevilla
12	CM Lanzarote	45.892	0	45.892	119	229	348	0	0	0	46.240	49.039	-5,7	CM Lanzarote
13	La Palma	43.159	0	43.159	0	0	0	0	0	0	43.159	39.317	9,8	La Palma
14	Asturias	22.057	1	22.058	66	0	66	0	0	0	22.124	5.401	309,6	Asturias
15	Santiago	2.046	0	2.046	408	0	408	6.706	0	6.706	9.160	54.897	-83,3	Santiago
16	Reus	0	0	0	8.954	0	8.954	0	0	0	8.954	0	0,0	Reus
17	Valencia	4.577	0	4.577	3.077	0	3.077	0	0	0	7.654	815	839,1	Valencia
18	Fuerteventura	5.682	0	5.682	0	2	2	0	0	0	5.684	7.512	-24,3	Fuerteventura
19	Tenerife Sur	3.844	0	3.844	0	0	0	0	0	0	3.844	14.678	-73,8	Tenerife Sur
20	Bilbao	1.422	0	1.422	92	0	92	0	0	0	1.514	4.912	-69,2	Bilbao
21	SB Santander	1.024	0	1.024	0	0	0	0	0	0	1.024	0	0,0	SB Santander
22	Alicante-Elche	72	0	72	607	0	607	330	0	330	1.009	221	356,6	Alicante-Elche
23	Jerez de la Frontera	562	0	562	0	0	0	0	0	0	562	1	56.100,0	Jerez de la Frontera
24	Almería	445	0	445	0	0	0	0	0	0	445	89	400,0	Almería
25	San Sebastián	115	0	115	0	0	0	0	0	0	115	0	0,0	San Sebastián
26	La Gomera	91	0	91	0	0	0	0	0	0	91	0	0,0	La Gomera
27	Melilla	73	0	73	0	0	0	0	0	0	73	0	0,0	Melilla
28	Pamplona	8	0	8	56	0	56	0	0	0	64	0	0,0	Pamplona
29	Vitoria	0	0	0	0	0	0	0	0	0	0	12.224	-100,0	Vitoria
	Totales	10.912.008	1.766.909	12.678.917	8.892.734	28.141	8.920.875	10.182.695	7.459	10.190.154	31.789.946	32.512.480	-2,2	Totales

DESGLOSE ANUAL POR COMUNIDADES AUTÓNOMAS – MOVIMIENTO DE PASAJEROS.

2019

Comunidad Autónoma	Doméstico				Intra UE				Extra UE				Total		Var % 19/18	Comunidad Autónoma
	Regular	No Regular	OCT	Total	Regular	No Regular	OCT	Total	Regular	No Regular	OCT	Total	2019	2018		
1 Comunidad de Madrid	16.682.501	34.430	21.544	16.738.475	25.646.455	217.082	7.765	25.871.302	18.985.618	138.124	4.115	19.127.857	61.737.634	57.894.687	6,6	Comunidad de Madrid
2 Cataluña	13.986.304	29.405	26.027	14.041.736	30.320.903	472.400	15.233	30.808.536	10.421.871	391.128	6.427	10.819.426	55.669.698	53.234.449	4,6	Cataluña
3 Canarias	18.252.172	56.823	34.791	18.343.786	19.983.802	4.620.438	32.589	24.636.829	1420.348	606.052	21634	2.048.034	45.028.649	45.285.053	-0,6	Canarias
4 Islas Baleares	12.555.601	61.699	8.450	12.625.750	24.122.471	2.869.793	11.251	27.003.515	1.456.706	287.748	2.130	1.746.584	41.375.849	40.631.827	1,8	Islas Baleares
5 Andalucía	8.585.749	46.383	44.393	8.676.525	19.572.906	529.786	38.469	20.141.161	1.945.110	25.089	12.908	1.983.107	30.800.793	28.693.606	7,3	Andalucía
6 Comunidad Valenciana	3.933.127	19.043	12.034	3.964.204	16.928.168	373.939	20.631	17.322.738	2.375.875	45.389	4.485	2.425.749	23.712.691	21.868.595	8,4	Comunidad Valenciana
7 País Vasco	3.745.420	27.770	11.864	3.785.054	2.474.783	28.360	3.136	2.506.279	100.385	8.116	432	108.933	6.400.266	5.899.842	8,5	País Vasco
8 Galicia	4.423.758	15.061	28.583	4.467.402	608.534	8.110	5.206	621.850	170.349	7.479	1.377	179.205	5.268.457	5.080.202	3,7	Galicia
9 Principado de Asturias	1.340.615	9.452	3.109	1.353.176	53.805	6.453	912	61.170	0	2.728	359	3.087	14.17.433	14.00.481	1,2	Principado de Asturias
10 Cantabria	687.694	1.668	3.309	692.671	444.811	676	850	446.337	35.718	119	51	35.888	1.174.896	1.103.353	6,5	Cantabria
11 Región de Murcia	29.811	1.329	400	31.540	1026.606	24.452	1.331	1.052.389	27.966	143	475	28.584	1.112.513	1.273.424	-12,6	Región de Murcia
12 Aragón	119.239	1.426	976	121.641	324.416	15.444	1.200	341.060	0	5.524	171	5.695	468.396	490.537	-4,5	Aragón
13 Melilla	424.922	2.419	7.318	434.659	0	0	0	0	0	1	0	1	434.660	348.121	24,9	Melilla
14 Castilla Y León	279.461	15.192	13.332	307.985	135	30.336	1.109	31.580	0	10.822	267	11.089	350.654	334.207	4,9	Castilla Y León
15 Comunidad Foral de Navarra	183.011	2.773	1.547	187.331	49.255	2.946	446	52.647	0	2.476	66	2.542	242.520	205.503	18,0	Comunidad Foral de Navarra
16 Extremadura	71.673	344	2.195	74.212	0	541	549	1.090	0	69	47	116	75.418	52.071	44,8	Extremadura
17 Ceuta	70.842	703	106	71.651	0	0	0	0	0	3	0	3	71.654	52.180	37,3	Ceuta
18 La Rioja	13.874	416	2.353	16.643	0	2.720	66	2.786	0	12	3	15	19.444	21.381	-9,1	La Rioja
19 Castilla La Mancha	0	415	511	926	0	555	175	730	0	44	19	63	1.719	1.295	32,7	Castilla La Mancha
Totales	85.385.774	326.751	222.842	85.935.367	141.557.050	9.204.031	140.918	150.901.999	36.939.946	1.531.066	54.966	38.525.978	275.363.344	263.870.814	4,4	Totales

DESGLOSE ANUAL POR COMUNIDADES AUTÓNOMAS – MOVIMIENTO DE AERONAVES.

2019

Comunidad Autónoma	Doméstico				Intra UE				Extra UE				Total		Var % 19/18	Comunidad Autónoma
	Regular	No Regular	OCT	Total	Regular	No Regular	OCT	Total	Regular	No Regular	OCT	Total	2019	2018		
1 Comunidad de Madrid	130.051	5.442	54.641	190.134	180.355	7.153	3.779	191.287	91.207	4.255	1.412	96.874	478.295	457.103	4,6	Comunidad de Madrid
2 Cataluña	90.913	3.992	66.200	161.105	193.298	8.413	4.471	206.182	58.521	3.794	1.555	63.870	431.157	414.431	4,0	Cataluña
3 Canarias	229.195	3.110	17.145	249.450	116.227	26.270	1.316	143.813	11.582	4.046	1.799	17.427	410.690	416.457	-1,4	Canarias
4 Islas Baleares	111.794	9.641	17.873	139.308	149.462	29.356	4.127	182.945	9.624	4.746	932	15.302	337.555	340.648	-0,9	Islas Baleares
5 Andalucía	73.922	3.596	73.978	151.496	122.919	8.238	2.985	134.142	14.336	2.010	2.000	18.346	303.984	286.739	6,0	Andalucía
6 Comunidad Valenciana	38.847	1.453	13.688	53.988	105.546	4.155	2.567	112.268	17.615	1.020	732	19.367	185.623	175.011	6,1	Comunidad Valenciana
7 País Vasco	32.525	2.174	4.605	39.304	24.308	2.353	988	27.649	1.247	391	270	1.908	68.861	66.136	4,1	País Vasco
8 Galicia	32.772	1.108	10.086	43.966	4.085	849	680	5.614	1.136	276	127	1.539	51.119	51.923	-1,5	Galicia
9 Castilla Y León	2.409	791	17.236	20.436	2	659	479	1.140	0	139	57	196	21.772	19.332	12,6	Castilla Y León
10 Aragón	991	198	10.423	11.612	2.538	368	353	3.259	2.757	217	124	3.098	17.969	18.468	-2,7	Aragón
11 Principado de Asturias	11.226	286	971	12.483	398	243	198	839	1	55	28	84	13.406	12.444	7,7	Principado de Asturias
12 Cantabria	5.285	336	2.325	7.946	2.634	168	230	3.032	207	33	18	258	11.236	11.258	-0,2	Cantabria
13 Melilla	8.328	789	639	9.756	0	0	3	3	0	1	8	9	9.768	8.085	20,8	Melilla
14 Región de Murcia	241	342	463	1.046	6.243	420	149	6.812	200	49	91	340	8.198	9.179	-10,7	Región de Murcia
15 Ceuta	6.023	242	579	6.844	0	0	0	0	0	2	0	2	6.846	5.214	31,3	Ceuta
16 Comunidad Foral de Navarra	2.592	172	2.244	5.008	570	128	352	1.050	0	36	41	77	6.135	6.422	-4,5	Comunidad Foral de Navarra
17 Extremadura	1.560	119	1.030	2.709	0	58	78	136	0	16	19	35	2.880	1.983	45,2	Extremadura
18 La Rioja	465	58	788	1.311	0	59	35	94	0	9	4	13	1418	1.376	3,1	La Rioja
19 Castilla La Mancha	0	47	318	365	0	118	101	219	0	18	34	52	636	423	50,4	Castilla La Mancha
Totales	779.139	33.896	295.232	1.108.267	908.585	89.008	22.891	1.020.484	208.433	21.113	9.251	238.797	2.367.548	2.302.632	2,8	Totales

DESGLOSE ANUAL POR COMUNIDADES AUTÓNOMAS – TRÁFICO COMERCIAL DE CARGA (Kg).

2019

	Comunidad Autónoma	Doméstico			Intra UE			Extra UE			Total		Var % 19/18	Comunidad Autónoma
		Regular	No Regular	Total	Regular	No Regular	Total	Regular	No Regular	Total	2019	2018		
1	Comunidad de Madrid	22.010.812	14.833.224	36.844.036	112.301.566	23.069.342	135.370.498	383.160.131	3.192.061	386.352.192	558.566.726	518.858.994	7,7	Comunidad de Madrid
2	Aragón	418.226	96.720	514.946	12.142.968	740.504	12.883.472	157.909.483	11.351.183	169.260.666	182.659.084	166.833.763	9,5	Aragón
3	Cataluña	4.723.187	1.522.372	6.245.559	43.954.465	4.099.312	48.053.777	12.187.346	1.177.079	13.050.425	177.349.761	173.072.960	2,5	Cataluña
4	País Vasco	15.279.485	2.713.361	17.992.846	34.916.726	118.47.011	46.763.737	95.572	591.043	686.615	65.443.198	63.379.309	3,3	País Vasco
5	Canarias	21.499.120	9.474.447	30.973.567	18.115.366	944.382	2.755.918	3.013.675	286.750	3.300.425	37.029.910	37.432.671	-1,1	Canarias
6	Comunidad Valenciana	7.760.388	1.999.122	9.759.510	6.771.708	66.280	6.837.988	1.003.262	947.517	1.950.779	18.548.277	18.513.673	0,2	Comunidad Valenciana
7	Andalucía	7.683.232	845.725	8.528.957	17.67.684	254.363	2.022.047	1.971.830	449.331	2.421.161	12.972.165	15.339.970	-15,4	Andalucía
8	Islas Baleares	2.491.382	8.357.073	10.848.455	527.593	51.535	579.128	257.139	10.109	267.248	11.694.831	12.856.365	-9,0	Islas Baleares
9	Galicia	2.996.119	755.180	3.751.299	6.153	111.552	117.705	668	25.118	25.786	3.894.790	4.244.194	-8,2	Galicia
10	Melilla	128.677	5.850	134.527	0	0	0	0	0	0	134.527	127.817	5,2	Melilla
11	Castilla Y León	0	675	675	0	49.400	49.400	0	420	420	50.495	15.1287	-66,6	Castilla Y León
12	Principado de Asturias	28.538	0	28.538	0	0	0	0	0	0	28.538	33.038	-13,6	Principado de Asturias
13	Comunidad Foral de Navarra	1.888	400	2.288	2	19.880	19.882	0	0	0	22.170	29.302	-24,3	Comunidad Foral de Navarra
14	Cantabria	165	0	165	0	0	0	0	0	0	165	0	0,0	Cantabria
15	Región de Murcia	0	0	0	0	0	0	0	0	0	0	85	-100,0	Región de Murcia
	Totales	85.021.219	40.604.149	125.625.368	214.199.991	41.253.561	255.453.552	669.285.106	18.030.611	687.315.717	1.068.394.637	1.010.873.428	5,7	Totales

DESGLOSE ANUAL POR COMUNIDADES AUTÓNOMAS – TRÁFICO COMERCIAL DE CORREO (Kg).

2019

	Comunidad Autónoma	Doméstico			Intra UE			Extra UE			Total		Var % 19/18	Comunidad Autónoma
		Regular	No Regular	Total	Regular	No Regular	Total	Regular	No Regular	Total	2019	2018		
1	Comunidad de Madrid	5.012.059	699.568	5.711.627	8.228.645	12.053	8.240.698	9.934.952	4.155	9.939.107	23.891.432	24.815.644	-3,7	Comunidad de Madrid
2	Canarias	5.229.874	1.675	5.231.549	24.084	461	24.545	3.412	548	3.960	5.260.054	5.238.109	0,4	Canarias
3	Islas Baleares	200.652	1.065.539	1.266.191	3.799	10.330	14.129	1.885	0	1.885	1.282.205	1.372.338	-6,6	Islas Baleares
4	Cataluña	295.911	0	295.911	568.370	0	568.370	233.205	2.756	235.961	1.100.242	847.196	29,9	Cataluña
5	Andalucía	69.436	126	69.562	63.362	5.297	68.659	2.205	0	2.205	140.426	139.975	0,3	Andalucía
6	Galicia	74.728	0	74.728	576	0	576	6.706	0	6.706	82.010	75.645	8,4	Galicia
7	Principado de Asturias	22.057	1	22.058	66	0	66	0	0	0	22.124	5.401	309,6	Principado de Asturias
8	Comunidad Valenciana	4.649	0	4.649	3.684	0	3.684	330	0	330	8.663	1.036	736,2	Comunidad Valenciana
9	País Vasco	1.537	0	1.537	92	0	92	0	0	0	1.629	17.136	-90,5	País Vasco
10	Cantabria	1.024	0	1.024	0	0	0	0	0	0	1.024	0	0,0	Cantabria
11	Melilla	73	0	73	0	0	0	0	0	0	73	0	0,0	Melilla
12	Comunidad Foral de Navarra	8	0	8	56	0	56	0	0	0	64	0	0,0	Comunidad Foral de Navarra
	Totales	10.912.008	1.766.909	12.678.917	8.892.734	28.141	8.920.875	10.182.695	7.459	10.190.154	31.789.946	32.512.480	-2,2	Totales

Definiciones

Pasajero.

Toda persona por cuyo transporte la compañía aérea percibe remuneración comercial.

Movimiento de pasajero.

Las llegadas y salidas en los aeropuertos se contarán separadamente, es decir, una llegada y una salida se contarán como dos movimientos de un pasajero.

Movimiento de aeronaves.

Las llegadas y salidas en los aeropuertos se contarán separadamente, es decir, una llegada y una salida se contarán como dos movimientos de una aeronave.

Tráfico de carga.

Volumen de carga (Kg.) transportada en los aeropuertos españoles, contabilizando tanto las llegadas como las salidas de las aeronaves en cada aeropuerto.

Tráfico de correo.

Volumen de correo (Kg.) transportada en los aeropuertos españoles, contabilizando tanto las llegadas como las salidas de las aeronaves en cada aeropuerto.

Tráfico doméstico.

Operación de una aeronave con origen y destino en aeropuertos nacionales (sin contemplar las escalas intermedias).

Tráfico Intra UE.

Operación de una aeronave con origen y destino un aeropuerto nacional y otro situado en la Unión Europea (UE28) (sin contemplar las escalas intermedias).

Tráfico Extra UE.

Operación de una aeronave con origen y destino un aeropuerto nacional y otro situado fuera de la Unión Europea (UE28) (sin contemplar las escalas intermedias).

Tráfico Regular.

Operación efectuada de conformidad con un horario publicado, o de un modo tan regular o frecuente como para constituir una serie sistemática identificable, que el público pueda reservar en forma directa.

Tráfico No Regular o Chárter.

Operación que no se ha notificado en la compañía aérea correspondiente como servicio regular, y que se ha efectuado por remuneración y de un modo no regular, incluyendo los vuelos con aviones vacíos relacionados con los mismos, y los vuelos regulares convertidos en chárter.

Otras Clases de Tráfico (OCT).

Se contabiliza los vuelos de Aviación General y Trabajos Aéreos

Nota.

En este informe sólo se proporcionan datos de los aeropuertos de interés general.