

La Biblioteca del IGN: grandes fondos por descubrir al alcance de todos



Figura 1. Fotografía del IGN en la actual calle del General Ibáñez de Ibero, después de su construcción en 1930. El edificio en primer plano (A) alberga la sede central de la Biblioteca.

● Texto: Marcos Pavo López

La Biblioteca del IGN

Los orígenes de la Biblioteca del IGN se remontan a la propia fundación del Instituto Geográfico Nacional, creado por decreto del 12 de septiembre de 1870, que se publicó el 14 de septiembre en la Gaceta de Madrid —el equivalente en aquella época a nuestro actual Boletín Oficial del Estado—¹. Desde el año 1930, cuando finalizaron las obras de la actual sede del IGN en Madrid en la calle General Ibáñez de Ibero (figura 1), la localización de la sede central de la Biblioteca ha permanecido en este recinto, aunque con algunos cambios en su ubicación interna (figura 2). Actualmente se encuentra en la planta semisótano del edificio principal (edificio A) del Instituto.

La unidad orgánica en la que se integra la Biblioteca es el Servicio de Documentación Geográfica y Biblioteca, perteneciente a la Secretaría General del IGN. Las funciones que le corresponden según el Real Decreto 645/2020, que establece la estructura y funciones del Mitma son, «la gestión de los fondos históricos, cartográficos y documentales, de los fondos bibliográficos, de la colección de instrumentos y

del resto del patrimonio histórico del Instituto Geográfico Nacional, promoviendo su conocimiento en la sociedad». Así, el elemento diferencial de la Biblioteca es su amplia colección de fondos cartográficos antiguos, custodiados principalmente en sus secciones de Cartoteca y de Archivo Topográfico.

Aunque en este artículo nos referiremos específicamente a la Biblioteca de la sede central del IGN, es preciso mencionar que el Instituto dispone de bibliotecas «filiales» en otras sedes, entre las cuales destaca, por su antigüedad y por algunos de los fondos que conserva, la Biblioteca del Real Observatorio Astronómico de Madrid (ROM). La Biblioteca del ROM ocupa desde 1864 el ala oeste del Edificio Villanueva, diseñado por el célebre arquitecto y cuya construcción comenzó en 1790 aunque, debido a los avatares sufridos tras la invasión francesa, no fue reconstruido y terminado en su aspecto actual hasta 1846².

Los fondos

Durante sus años de existencia, la Biblioteca del IGN se ha dotado con

fondos bibliográficos, cartográficos y documentales sobre las materias objeto de actividad del IGN. No debemos olvidar que se trata de la biblioteca especializada de un organismo con actividad principalmente técnica y científica. Entre sus fondos cuenta con unos 16 000 libros y 2 500 folletos técnicos, así como con publicaciones seriadas sobre las ciencias geográficas de la Tierra y del Espacio. El libro más antiguo data de 1469.

La Sección de Cartoteca alberga más de 100 000 documentos que se reparten entre un 80 % de cartografía moderna —desde principios del siglo XIX hasta la actualidad— y un 20 % de cartografía antigua, anterior a 1820. Sus dos mapas más antiguos datan de 1478.

La Sección de Archivo Topográfico dispone de miles de documentos generados en los procesos cartográficos realizados por el IGN para producir la primera edición del Mapa Topográfico Nacional (figura 3) (MTN), desde la fundación del Instituto en 1870 hasta, aproximadamente, la mitad del siglo XX. Además, conserva también fondos de organismos antecesores del IGN, como la Junta

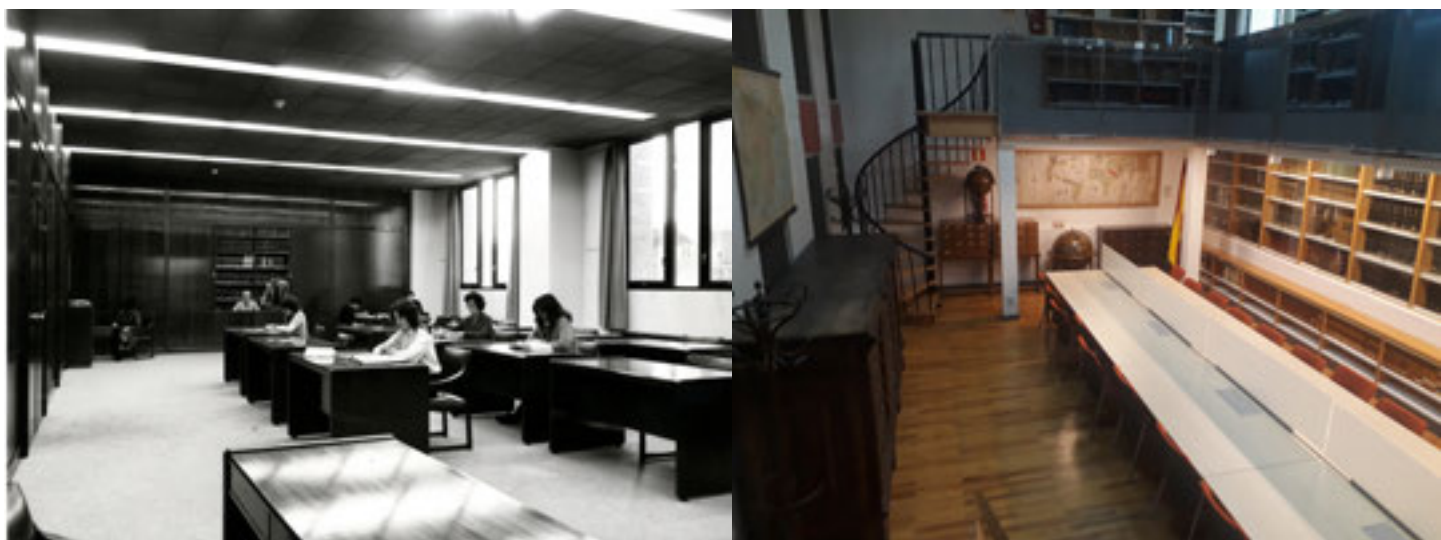


Figura 2. Izquierda: Sala de la lectura de la Biblioteca del IGN en su ubicación durante los años ochenta, en el espacio ocupado actualmente por la Sala de Exposiciones (edificio D). Derecha: sala de lectura actual (edificio A).

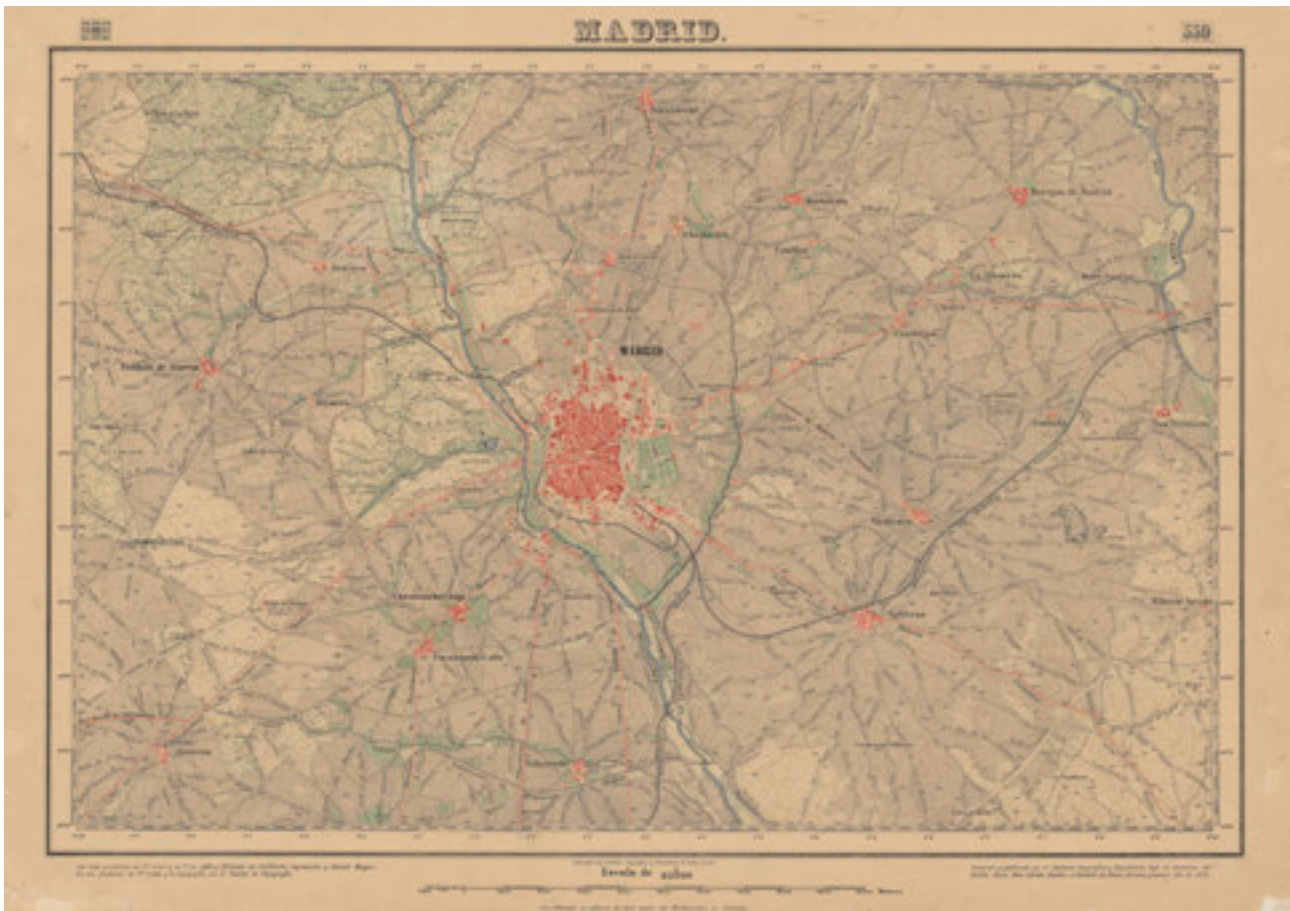


Figura 3. Primera edición de la hoja del Mapa Topográfico Nacional a escala 1:50000 correspondiente a Madrid (559). La hoja de Madrid, publicada en 1875, fue la primera impresa por el entonces llamado Instituto Geográfico y Estadístico. Estampada en cinco colores mediante litografía, la Biblioteca del IGN conserva las piedras litográficas originales correspondientes a los colores negro y verde de esta hoja, como parte del patrimonio histórico del IGN cuya gestión tiene encomendada.

General de Estadística. Entre esta documentación destacan las hojas kilométricas y cédulas catastrales de la Junta General de Estadística, planimetrías, altimetrías, planos de población, cuadernos de campo con observaciones topográficas para la confección del MTN y actas y cuadernos que describen las líneas límite municipales —documentos, estos dos últimos tipos, valiosísimos para poder recuperar los deslindes originales de casi todos los municipios de España desde 1870—. Cabe destacar que las minutas cartográficas a escala 1:25 000 constituyen la primera representación del territorio español en conjunto obtenida por métodos topográficos, es decir, la imagen de España con rigor geométrico más antigua que se conserva, y se trata de una información de incalculable

valor e insustituible para conocer cómo era nuestro territorio a finales del siglo XIX y principios del XX, en una época anterior a la fotogrametría aérea.

Aunque la lista sería más numerosa, a continuación, repasaremos brevemente algunas de las obras más destacadas de entre los fondos del IGN, ya sea por antigüedad o por singularidad histórica.

Compendiosa Historia Hispanica (1469)

Este libro es el documento más antiguo conservado en la Biblioteca, obra de Rodrigo Sánchez de Arévalo publicada en Roma por Udalricus Gallus (Ulrich Han) en 1469-1470 —en todo caso, antes del 4 de octubre de 1470, fecha de la muerte del autor—. Para dar una idea de la antigüedad de este

incunable³ hay que tener en cuenta que el estado de la imprenta era tan incipiente que, de hecho, aún no había llegado a España. Más aún, para entonces el número de obras distintas impresas publicadas en Europa estaba en torno a 500.

Entre las características que hacen especial a este libro están⁴: ser el tercer incunable publicado estando su autor vivo —tras las *Meditationes* de Juan de Torquemada (1467) y el *Speculum uite humane* (1468) del propio Sánchez de Arévalo—; ser el primer libro de Historia impreso y, por extensión, ser el primer libro de Historia de España impreso, aunque en rigor es una historia de la monarquía castellana. Nuestro ejemplar tiene, además, dos de los folios impresos sobre vitela (figura 4), un tipo de pergamino de la máxima calidad



Figura 4. *Compendiosa Historia Hispanica*. Rodrigo Sánchez de Arévalo. Roma, 1469. Izquierda: Folio (1r) impreso en vitela a dos tintas con la letra “S” capitular manuscrita. Derecha: Detalle de otra letra capitular decorada a mano. Biblioteca del IGN (A-193).

elaborado a partir de piel animal. El pergamino o la vitela era un soporte de impresión mucho más valioso y escaso que el papel, y solía utilizarse en manuscritos destinados a personas muy influyentes o de alto poder adquisitivo.

Biblia integra sumata (1491)

Esta edición de la Biblia *Vulgata* —la traducción de la Biblia al latín realizada por san Jerónimo

en el siglo IV de la que descende el texto actual aprobado por la Iglesia Católica— ocupa un lugar en la historia del libro impreso al ser la **primera Biblia estampada en formato de bolsillo**, concretamente en el llamado formato «octavo». Este formato resulta de doblar por la mitad dos veces consecutivas el formato «folio», algo más grande que nuestro DIN A4 actual. Tras una primera doblez se obtiene el

formato «cuarto» —de donde procede la palabra «cuartilla»—, el cual se convierte en un tamaño «octavo» tras otro pliegue por la mitad. Aunque la introducción de la imprenta de tipos móviles en Europa por Johann Gutenberg (ca. 1455) había abaratado notablemente la publicación de libros y permitido su difusión entre un público mucho más amplio, las primeras Biblias en formato folio seguían siendo un artículo al alcance de pocos. El instinto comercial de Johann Froben⁵, impresor establecido en Basilea, le llevó a concebir y publicar en 1491 una edición de la Biblia en pequeño formato más accesible al gran público. El propio autor llama en el prólogo del libro *Bibliola* a su obra, es decir, Biblia pequeña. También fue conocida su día como la «Biblia de los pobres», en contraste con otras ediciones de mayor formato y precio.

De la *Bibliola* de Froben se conservan 5 ejemplares en España, dos de ellos incompletos, según el catálogo de incunables de la British Library⁶. La Biblia propiedad del IGN tiene una característica inusual



Figura 5. *Biblia integra sumata*. Johann Froben. Basilea, 1491. Izquierda: Fotografía de la Biblia donde puede comprobarse su pequeño formato y su encuadernación en piel sobre tabla de madera. Derecha: Detalle del texto. Nótese el minúsculo tamaño de fuente, obtenido a partir de tipos metálicos del mismo tamaño. Biblioteca del IGN (A-189).

en libros tan antiguos, como es la conservación de la encuadernación original con tablas de madera forradas de piel. Hay que tener en cuenta que la encuadernación de un libro es, precisamente, la parte que más deterioro puede sufrir con el paso de los años —más de cinco siglos, en este caso—, con lo cual es habitual que muchos incunables hayan sido reencuadernados en siglos posteriores. Llama la atención también el diminuto tamaño de las letras impresas, lo que lleva a pensar en la habilidad del fabricante de los tipos metálicos usados para la composición y estampación de los textos. La combinación de la encuadernación original y la letra gótica del texto confiere a esta Biblia un aspecto «medieval» que la hace muy atractiva (figura 5).

Anticipando la respuesta a una pregunta que más de uno puede formularse, por qué libros como este o la *Compendiosa Historia Hispanica*, cuyo contenido no está relacionado con las ciencias geográficas, figuran entre los fondos de la Biblioteca del IGN, esto es

así por la condición de imprenta oficial del Estado que ostenta el Instituto Geográfico Nacional. Así, cualquier libro relevante en la historia de la imprenta o de la propia publicación de libros es del máximo interés para esta Dirección General, cuyos talleres cartográficos han sido testigos de la evolución de las técnicas de impresión desde finales del siglo XIX hasta la actualidad.

Liber Chronicarum (1493)

El *Liber Chronicarum* es, sin duda, la joya de la corona de la Biblioteca del IGN. Esta crónica de historia universal que narra la historia desde la Creación hasta 1493, año de su publicación en Núremberg, está considerada por muchos como el incunable más espectacular jamás producido. En el número 713, de abril de 2021, de la Revista *Mitma*⁷, ya se publicó un artículo extenso sobre esta obra y sobre el ejemplar del IGN. Su gran formato, más de 600 páginas y 1 800 ilustraciones a partir de grabados xilográficos lo convierten en un proyecto editorial monumental. Su autor, el huma-

nista alemán Hartmann Schedel, intercaló entre el texto 89 vistas de ciudades, de las cuales solo 30 pueden considerarse relativamente fieles a la realidad, ya que el resto son totalmente ficticias. De hecho, supone la mayor colección de vistas de ciudades hasta la fecha y, por eso, el ejemplar de la Biblioteca del IGN constituye la pieza central de la exposición cartográfica «Ciudades del mundo, Vistas, planos», abierta entre el 26 de abril de 2021 y el 13 de mayo de 2022⁸. Además, el *Liber Chronicarum* contiene dos mapas incunables, como la obra matriz: un mapamundi ptolemaico y un mapa de Europa Central. De esta obra se publicaron dos ediciones en el mismo año, una en latín y otra en alemán.

El ejemplar en latín y en blanco y negro del IGN (figura 6) también conserva, como la Biblia de Froben antes vista, la encuadernación original en piel sobre tablas de madera, en este caso añadiendo los bollones o remaches de latón y los cierres metálicos. Todo esto hace que el *Liber Chronicarum* alcance el considerable peso de 10 kg.



Figura 6. *Liber Chronicarum*. Hartmann Schedel. Núremberg, 1493. Izquierda: El libro con su encuadernación en piel sobre tablas de madera y piezas metálicas originales. Derecha: Vista de la ciudad de Núremberg. Biblioteca del IGN (912-102).



Figura 7. *Secunda Europe Tabula*. Roma, 1478. Los dos ejemplares del mapa de Hispania de la Biblioteca del IGN, de izquierda a derecha, iluminado a mano (13-F-1) y en blanco y negro (13-F-7).

Secunda Europe Tabula (1478)

La Biblioteca del IGN posee dos ejemplares, uno iluminado o coloreado y otro en blanco y negro, del segundo mapa impreso de España más antiguo que existe. Si bien el primer libro impreso publicado en Europa —la Biblia de Gutenberg— data de 1455, hubo que esperar hasta 1477 para que aparecieran los primeros mapas impresos en Europa⁹, más concretamente a los 26 mapas incluidos en la edición de la *Geographia* de Ptolomeo impresa en Bolonia. Un año después de esta primera edición con mapas se publicó la segunda, en Roma (1478), con los 27 mapas del canon o modelo ptolemaico. En su *Geographia*, Ptolomeo dedicó uno de sus mapas, el mapa segundo de Europa, a la representación de la Hispania romana de su época (siglo II), es decir a la península ibérica. El mapa segundo de Europa —traducción literal del título en latín, *Secunda Europe Tabula*— de la edición de Roma es, por tanto, el **segundo mapa de España impreso más antiguo** que existe, tras el publicado en Bolonia en 1477. Para dar una idea de la rareza de estos ejemplares cabe destacar que solo se conoce en España un códice completo con el tratado ptolemaico y sus mapas de la edición romana de 1478, propiedad de la Real Academia de la Historia.

La joya de la corona de la Biblioteca del IGN, el *Liber Chronicarum*, que narra la historia desde la Creación hasta el año de su publicación en 1493, está considerada por muchos como el incunable más espectacular jamás producido.

Los dos ejemplares del IGN (figura 7) proceden de la estampación de una misma plancha grabada en cobre, que sería reimpresa en sucesivas ediciones posteriores en 1490, 1507 y 1508. Como curiosidad, puede observarse la extraña forma asignada por el sabio de Alejandría a las costas peninsulares, donde el cabo de San Vicente aparece exageradamente situado al oeste, dando la sensación de que el actual Portugal ha sido «recortado» del mapa. La *Geographia* de Ptolomeo contiene unos 500 topónimos con coordenadas longitud y latitud en Hispania, lo que convierte al mapa de la España peninsular y Baleares en uno de los más densos en cuanto a información de entre los 26 mapas parciales en los que Ptolomeo dividió el mundo conocido.

Nova Hispaniae Descriptio (ca. 1610)

Nova Hispaniae Descriptio (mapa moderno de España) es el **primer mapa orlado conocido de España** y Portugal. La «orla» que da nombre a este tipo de mapas —también llamados *cartes à figures*— consistía en un borde decorado con vistas de ciudades, personajes masculinos y femeninos ataviados con sus atuendos regionales y escudos de armas, entre otros motivos. Los mapas orlados fueron una novedad introducida a principios del siglo XVII por los cartógrafos holandeses, tanto para completar la información geográfica del mapa, como para añadir un atractivo estético fundamental si se quería destacar en un mercado que se iba volviendo cada vez más competitivo¹⁰.



Figura 8. *Nova Hispaniae Descriptio*. I. Hondius, 1610. El primer mapa orlado de España. Biblioteca del IGN (13-E-19).

En este mapa de España (figura 8), publicado por el famoso cartógrafo flamenco establecido en Ámsterdam, Iodocus Hondius, la imagen cartográfica está rodeada de vistas de ciudades peninsulares y personajes ataviados con trajes de la época. El margen superior tiene vistas de las ciudades de Alhama, Granada, Bilbao, Burgos, Vélez-Málaga y Écija. En el inferior se muestra Lisboa, Toledo, Sevilla y Valladolid. En la esquina inferior derecha hay una orla renacentista coronada por el escudo de armas del Reino de España. A los lados, tres figuras femeninas y tres masculinas ataviadas con trajes de la época representan las clases sociales de nobles,

mercaderes y campesinos. En el margen inferior hay un medallón con el retrato del rey Felipe III de España y la inscripción con su nombre.

La Villa de Madrid Corte de los Reyes Católicos de España (1657)

El plano de Madrid más antiguo documentado es el realizado por Antonio Mancelli en 1623, del que no se conocen ejemplares supervivientes. El plano de Madrid que conserva la Biblioteca del IGN es una edición publicada en 1657 por el cartógrafo y editor holandés Johannes Janssonius presuntamente basado en el plano original de Mancelli y que, por tanto,

constituye la **imagen impresa de Madrid más antigua** que ha llegado a nuestros días, es decir, la que muestra el aspecto de Madrid en los años posteriores a 1623¹¹. Bien es cierto que el monumental plano de Madrid de Pedro Texeira de 1656 se publicó un año antes que el de Janssonius, pero su diseño ya está actualizado respecto al de Mancelli-Janssonius.

Aparte del enorme interés que suscita esta primera imagen cartográfica de Madrid, que convierte a este plano en una de las representaciones urbanas más buscadas en España, el ejemplar del IGN posee una característica que lo hace único: en la esquina inferior izquierda



Figura 9. Izquierda: *La Villa de Madrid Corte de los Reyes Catolicos de Espanna*. J. Janssonius, 1657. Derecha: detalle de la esquina inferior izquierda del plano, donde aparece la firma *WHollar fec.* Biblioteca del IGN (32-A-16).

incorpora una firma manuscrita en tinta sepia con el texto *WHollar fec.* (figura 9), es decir, desvela que Wenceslaus Hollar fue el, hasta ahora, desconocido grabador del plano. A falta de realizar un análisis de la antigüedad de la tinta en el Instituto de Patrimonio Cultural de España —gestión ya en marcha en el momento de escribir estas líneas— esta firma revelaría, no solo la autoría del grabado, sino que también otorgaría a nuestro ejemplar la condición de ser uno de los primeros ejemplares de la tirada, si no el primero.

La difusión del patrimonio histórico del IGN

En el apartado 1 ya vimos que, a la Biblioteca del IGN le corresponde por Real Decreto «la gestión de los fondos históricos, cartográficos y documentales, de los fondos bibliográficos, de la colección de instrumentos y del resto del patrimonio histórico del Instituto Geográfico Nacional, promoviendo su conocimiento en la sociedad». De entre todas estas funciones, la

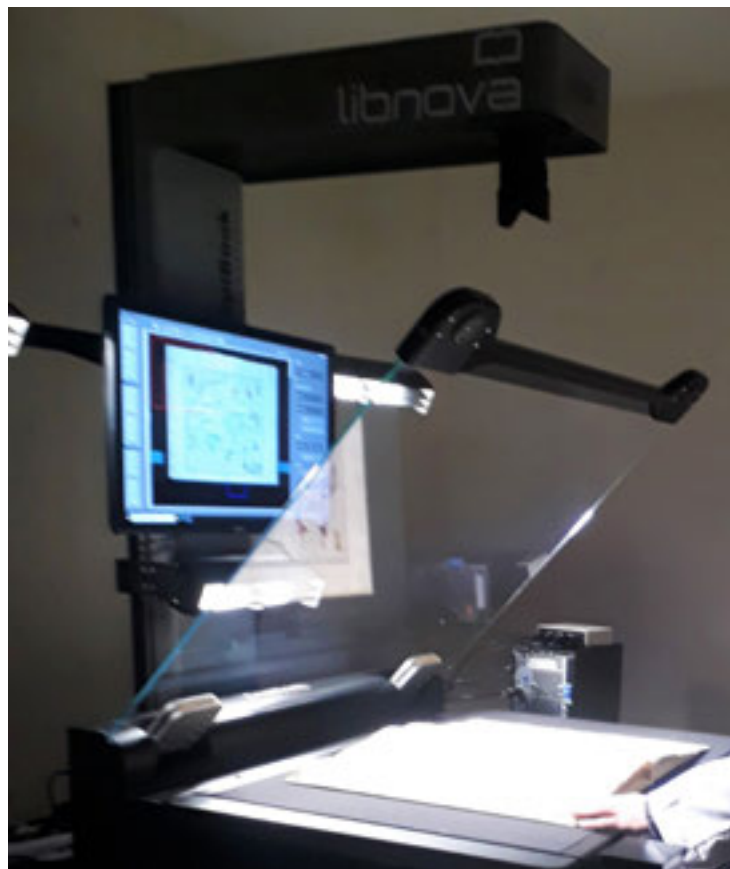


Figura 10. Digitalización de un atlas en el escáner cenital de alta resolución de la Biblioteca del IGN

difusión es tan importante como el resto. Las líneas de actuación de la Biblioteca en este sentido consis-

ten principalmente en: detectar las necesidades estratégicas de piezas para ir completando una colec-

ción de fondos antiguos lo más representativa y valiosa posible; adquirir y, con ello, rescatar para el patrimonio del Estado obras de importancia histórica existentes en el mercado a las que, de otra forma, se les podría perder la pista e incluso podrían acabar fuera de España; y, por último, asegurar que esas obras adquiridas queden correctamente catalogadas, digitalizadas (figura 10) y publicadas, poniendo a disposición del público información sobre los mapas, libros y atlas mediante sus fichas catalográficas y permitiendo la visualización y descarga gratuita de las imágenes a alta resolución de estas obras una vez digitalizadas.

Además de la posibilidad de acceder en remoto a la información e imagen digitalizada de las obras de la Biblioteca, el IGN realiza desde 2013 exposiciones cartográficas anuales que acercan al público nuestro patrimonio cartográfico y bibliográfico, ya que la contemplación física de las obras nunca podrá ser sustituida por una imagen, por muy fiel que sea esta. Desde 2018, estas exposiciones anuales se han transformado en itinerantes una vez reproducidas, lo que nos ha permitido llegar a un público mucho más amplio dentro y fuera de España, que no siempre tiene la facilidad o la posibilidad de acudir a la Sala de Exposiciones de la sede central del IGN en Madrid.

Toda la información sobre nuestros catálogos de Biblioteca y Cartoteca así como sobre las distintas exposiciones realizadas hasta la fecha, está accesible en <https://www.ign.es/web/ctc-area-cartoteca> y en <https://www.ign.es/web/ign/portal/ic-salas-exposiciones> y su objetivo es cumplir con lo que reza el título del artículo, descubrir para otros nuestros fondos y ponerlos al alcance de todos. ■

REFERENCIAS

- 1 Para más información sobre la historia del IGN, ver: «Catálogo de la exposición 150 años del Instituto Geográfico Nacional». Instituto Geográfico Nacional (2021). Disponible en línea en <https://www.ign.es/web/resources/acercaDe/libDigPub/Catalogo-150-aniversario-IGN.pdf>; «Instituto Geográfico Nacional 150 aniversario 1870 – 2020». Instituto Geográfico Nacional (2020). Disponible en línea en <https://www.ign.es/resources/acercaDe/libDigPub/150-aniversario-IGN.pdf>
- 2 Más información sobre la historia y fondos de la Biblioteca del ROM en: Planesas, P. (2018). «La Biblioteca del Observatorio Astronómico de Madrid». Instituto Geográfico Nacional. Disponible en línea en <http://astronomia.ign.es/rknowsys-theme/images/webAstro/paginas/documentos/Anuario/articuloPere2018-apares.pdf>
- 3 Aunque a veces se utiliza la palabra «incunable» de manera incorrecta para referirse a un objeto muy raro, valioso o antiguo, esta palabra se aplica, estrictamente, a todos aquellos documentos impresos hasta el año 1500, incluido. En otras palabras, un incunable es toda obra estampada en una prensa desde la aparición del primer libro impreso en Europa mediante la imprenta de tipos móviles moderna —la famosa Biblia de Gutenberg de 1455— hasta el 31 de diciembre del año 1500.
- 4 Más información resumida sobre la *Compendiosa Historia Hispanica* y las características de nuestro ejemplar en el Catálogo de la Librería Andarto B. para la *XII Feria Internacional del Libro Antiguo* (Palacio de Cibeles. Madrid. 2021) y en el Catálogo de la Biblioteca del IGN <https://www.ign.es/web/ign/portal/ctc-catalogo-general>
- 5 Para más detalles sobre la vida y obra de Froben véase: Sebastiani, V. (2018). «Johann Froben, printer of Basel».
- 6 *Incunabula Short Title Catalogue*. Accesible en línea en <https://www.bl.uk/catalogues/istc>
- 7 El artículo está disponible en línea en https://www.mitma.es/recursos_mfom/comodin/recursos/ab70_79.pdf
- 8 Toda la información sobre esta exposición está disponible en <https://www.ign.es/web/ign/portal/ic-salas-expo-madrid-2021>
- 9 Hay quien considera el primer mapa impreso a un pequeño diagrama esquemático de un mapa de tipo T en O incluido en una edición de las *Etimologías* de San Isidoro impresa por Günther Zainer en 1472, sin embargo, los primeros mapas impresos según el concepto actual serían los del Ptolomeo de Bolonia de 1477. Para más información, véase: Campbell, T. (1987). «The earliest printed maps 1472-1500», pp. 108, 129.
- 10 Sobre la llamada «edad de oro de la cartografía holandesa», véase: Koeman, C. (2007). «Commercial Cartography and Map Production in the Low Countries», disponible en línea en https://press.uchicago.edu/books/HOC/HOC_V3_Pt2/HOC_VOLUME3_Part2_chapter44.pdf
- 11 Para un resumen de la compleja trayectoria de este y otros planos de Madrid, véase: Marín, F. J., Ortega, J. (2019). «Los planos de la ciudad», en «Madrid. Tres siglos de cartografía. Ciudad y Comunidad en la Biblioteca Regional», disponible en línea en <http://www.madrid.org/bvirtual/BVCM050079.pdf>